

令和2年度 組織整備の概要

	ページ
1 「こども未来局」を新設	1
2 こども未来局に「こども支援室」を新設	2
3 保育幼稚園課の係再編	2
4 総務部に「ICT推進室」を新設	3
5 保健予防課を再編し、「保健支援課」を新設	4
6 人事課に「支援調整係」を新設	5
7 河川港湾課に「急傾斜地係」を新設	5
8 水道局に「雨水整備室」を新設	6
9 船舶局に「安全運航推進室」を新設	6
◎ 組織整備新旧対照表	7～9



「こども未来局」を新設



保健予防課を再編し、「保健支援課」を新設



河川港湾課に「急傾斜地係」を新設



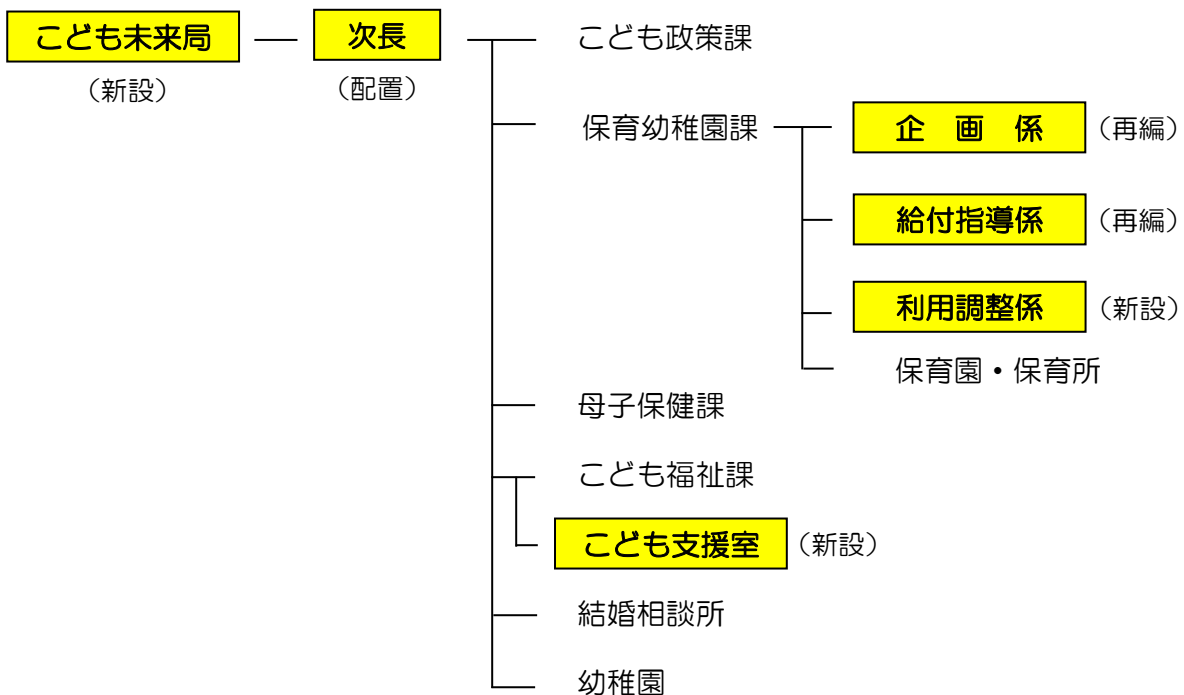
船舶局に「安全運航推進室」を新設

1 「こども未来局」を新設

～ “子育てをするなら鹿児島市” のさらなる充実に向けた推進体制の強化～

児童福祉や子育て支援のさらなる推進を図るとともに、児童相談所の設置に向けて整備体制を強化するなど、子どもと家庭に対する施策を総合的に推進するため、「こども未来局」を新設します。

■ 組織図（関係分）



主な取組内容

- 子どもと家庭に対する施策
 - ◆結婚・妊娠・出産・子育ての切れ目ない支援
 - ◆幼児教育・保育の充実、地域における子育て支援
 - ◆子育てに対する経済的支援、ひとり親家庭等への支援
 - ◆児童虐待等への対応 など



すこやか子育て交流館 (りぼんかん)



乳幼児健康診査

2 こども未来局に「こども支援室」を新設

～子どもや家庭に対する支援及び児童虐待対策の体制強化～

子ども家庭総合支援拠点及び児童相談所の設置を見据え、児童虐待対策の体制強化を図るため、「こども支援室」を新設します。

主な取組内容

○子ども家庭総合支援拠点の設置に向けた取組

- ◆子どもとその家庭、妊産婦等を対象として、地域の実情の把握、相談対応、調査、継続的支援等を行う機能の検討
- ◆子ども家庭総合支援拠点の設置（令和4年度）

○児童相談所の設置に向けた取組

- ◆候補地の選定、付加機能の検討
- ◆専門職の人材確保・育成 など

○児童虐待対策

- ◆児童虐待や家庭等に関する各種相談の実施
- ◆要保護児童対策地域協議会による虐待対応 など



児童虐待防止啓発ポスター

3 保育幼稚園課の係再編

～幼児教育及び保育施策の推進体制の強化～

待機児童解消対策や幼児教育・保育の無償化など、一層の保育施策の充実が求められる中、各施策に専門的かつ的確に対応するため、保育幼稚園課総務係及び施設係を「企画係」、「給付指導係」、「利用調整係」に再編します。

主な取組内容

○企画係

- ◆保育所等に係る企画及び調整 など

○給付指導係

- ◆子ども・子育て支援法に係る給付や指導 など

○利用調整係

- ◆教育・保育給付の認定や利用調整 など



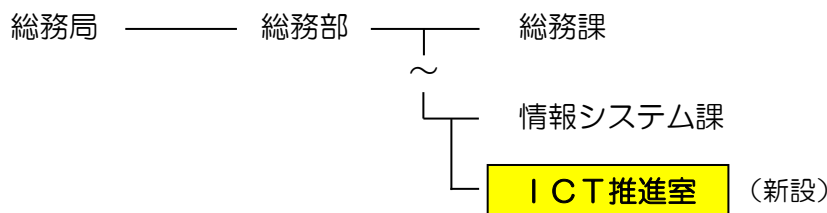
保育園での活動の様子

4 総務部に「ICT推進室」を新設

～窓口手続の利便性向上や行政運営の効率化の推進～

市民窓口等の市民サービスや内部業務において、AI等の情報通信技術を活用し、窓口手続の利便性向上や行政運営の効率化をさらに推進するため、「ICT推進室」を新設します。

■ 組織図（関係分）



主な取組内容

- 窓口手続の利便性向上
 - ◆窓口手続の調査・分析
 - ◆電子申請システムを活用した窓口手続のオンライン化の検討・拡充 など
- 行政運営の効率化
 - ◆定型業務の調査・分析
 - ◆議事録作成支援システムなどAI等の情報通信技術の活用 など
- 地域情報化の推進
 - ◆次期計画（令和4年度～）の策定に向けた市民意識調査の実施 など

【スマート自治体への転換イメージ】

（参考）子ども・子育て分野（保育所利用調整）の業務プロセス見直しのイメージ



（出典：総務省「2040年から考える自治体行政とスマート自治体への転換」）

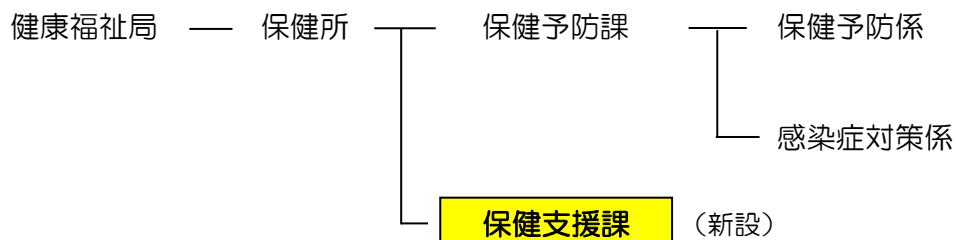
※スマート自治体：システムやAI等の技術を駆使して、効果的・効率的に行政サービスを提供する自治体

5 保健予防課を再編し、「保健支援課」を新設

～市民の保健予防や感染症対策、精神保健福祉等のさらなる推進～

市民の保健予防や感染症対策の充実を図るとともに、精神保健福祉等をさらに推進するため、各施策に専門的かつ的確に対応できるよう保健予防課を再編し、保健所に「保健支援課」を新設します。

■ 組織図（関係分）



主な取組内容

○保健予防課

- ◆定期予防接種事業
- ◆運動普及推進員・健康づくり推進員支援事業
- ◆元気いきいき検診事業 など



予防接種の様子



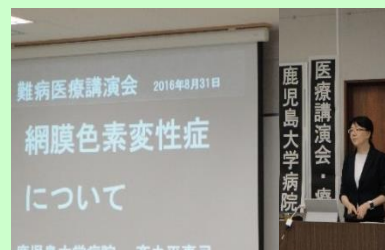
検診の様子

○保健支援課

- ◆精神保健福祉推進事業
- ◆自殺対策事業
- ◆難病患者地域支援事業 など



精神保健福祉ふれあい交流会



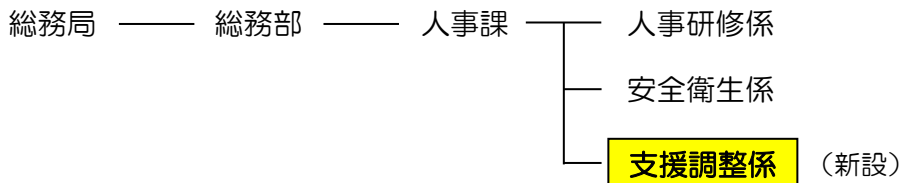
難病医療講演会

6 人事課に「支援調整係」を新設

～障害のある職員への支援体制の強化～

市役所における障害者の雇用を推進するとともに、障害のある職員の職業生活に関する支援や相談等に対応するため、「支援調整係」を新設します。

■ 組織図（関係分）



主な取組内容

○支援調整係

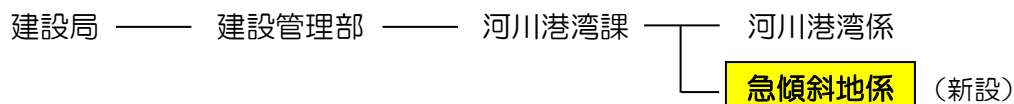
- ◆市役所における障害者の雇用推進
- ◆障害のある職員の職業生活に関する支援・相談対応
- ◆障害者活躍推進計画の策定 など

7 河川港湾課に「急傾斜地係」を新設

～急傾斜地崩壊対策に向けた取組の推進～

急傾斜地の崩壊防止工事や災害復旧工事など急傾斜地崩壊対策に専門的かつ迅速に対応するため、「急傾斜地係」を新設します。

■ 組織図（関係分）



主な取組内容

○急傾斜地係

- ◆急傾斜地崩壊危険区域の指定、急傾斜地崩壊防止工事の施行
- ◆急傾斜地崩壊防止施設の長寿命化計画策定及び対策工事の実施
- ◆がけ地応急防災工事の経費に対する助成 など



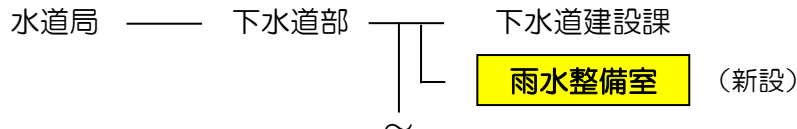
鹿児島市防災点検の様子

8 水道局に「雨水整備室」を新設

～公共下水道事業（雨水）の移替えに伴う体制整備～

令和2年度から公共下水道事業（雨水）に地方公営企業法を適用し、市長事務部局から関連する業務を移し替えることに伴い、「雨水整備室」を新設します。

■ 組織図（関係分）



主な取組内容

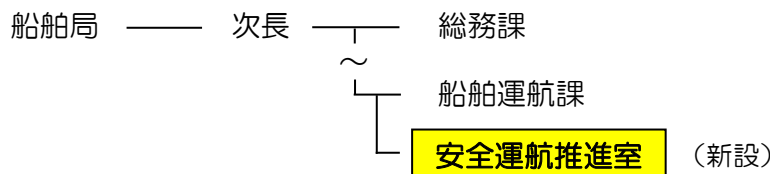
- 雨水整備室
 - ◆長寿命化計画に基づく雨水管きよの改築
 - ◆浸水地域の解消と区画整理事業関連に伴う雨水管きよの新設
 - ◆区画整理事業に関連する雨水貯留施設の整備 など

9 船舶局に「安全運航推進室」を新設

～桜島フェリーの安全運航体制の強化～

指揮命令系統を強化して一層の安全運航を推進するため、「安全運航推進室」を新設します。

■ 組織図（関係分）



主な取組内容

- 船舶の安全運航体制、指揮命令系統の強化
 - ◆室長（海事職出身）を中心とした安全運航体制の強化 など
- 緊急事態等対応訓練の実施
 - ◆事故、災害等を想定した実践的訓練の実施 など

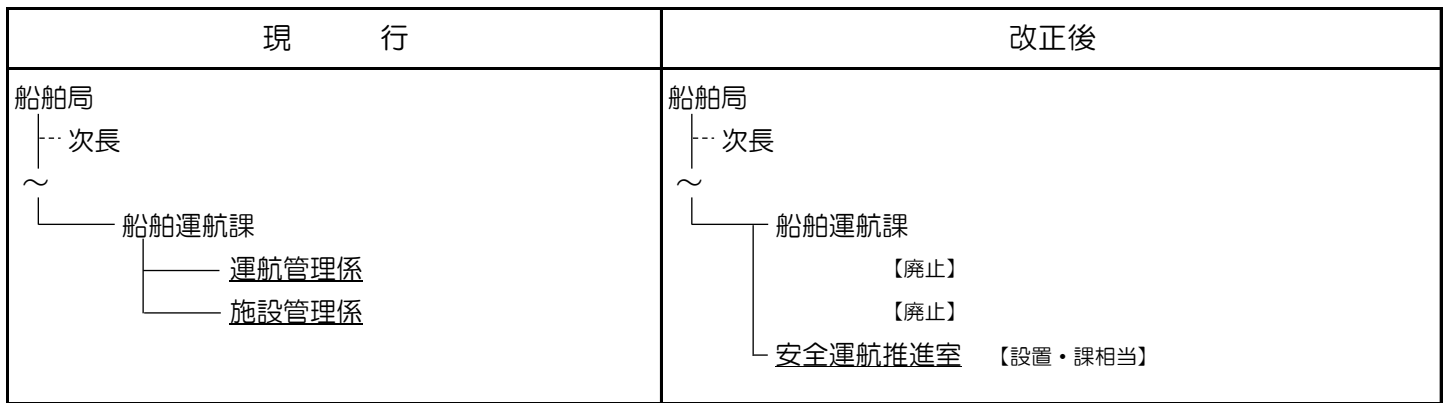


桜島フェリー運航の様子

◎組織整備新旧対照表

現 行	改正後
<p>総務局</p> <p>総務部</p> <p>～</p> <ul style="list-style-type: none"> 人事課 <ul style="list-style-type: none"> 人事研修係 安全衛生係 <p>～</p> <ul style="list-style-type: none"> 情報システム課 <ul style="list-style-type: none"> IT推進係 システム管理係 	<p>総務局</p> <p>総務部</p> <p>～</p> <ul style="list-style-type: none"> 人事課 <ul style="list-style-type: none"> 人事研修係 安全衛生係 支援調整係 【設置】 <p>～</p> <ul style="list-style-type: none"> 情報システム課 <ul style="list-style-type: none"> 【廃止】 【廃止】 ICT推進室 【設置・課相当】
<p>環境局</p> <p>環境部</p> <p>～</p> <ul style="list-style-type: none"> 環境衛生課 <ul style="list-style-type: none"> ～ 谷山分室 北部斎場 南部斎場 	<p>環境局</p> <p>環境部</p> <p>～</p> <ul style="list-style-type: none"> 環境衛生課 <ul style="list-style-type: none"> ～ 谷山分室 <ul style="list-style-type: none"> 【廃止】 【廃止】
<p>健康福祉局</p> <p>こども未来部</p> <ul style="list-style-type: none"> こども政策課 <ul style="list-style-type: none"> 企画係 放課後児童育成係 交流係 保育幼稚園課 <ul style="list-style-type: none"> 総務係 施設係 保育園(所) 母子保健課 こども福祉課 <ul style="list-style-type: none"> 家庭福祉係 児童給付係 結婚相談所 幼稚園 <p>福祉部</p> <p>～</p> <ul style="list-style-type: none"> 郡山保健福祉課 いしき園 	<p>【廃止】</p> <ul style="list-style-type: none"> 【こども未来局へ移管】 【こども未来局へ移管】 【こども未来局へ移管】 【こども未来局へ移管】 【こども未来局へ移管】 【こども未来局へ移管】 【こども未来局へ移管】 【こども未来局へ移管】 【こども未来局へ移管】 【こども未来局へ移管】 【こども未来局へ移管】 【こども未来局へ移管】 <p>福祉部</p> <p>～</p> <ul style="list-style-type: none"> 郡山保健福祉課 <ul style="list-style-type: none"> 【廃止】

現 行	改正後
<p>健康福祉局【続き】</p> <p>保健所</p> <p>～</p> <ul style="list-style-type: none"> 生活衛生課 <ul style="list-style-type: none"> ～ 獣疫係 保健予防課 <ul style="list-style-type: none"> 保健予防係 保健対策係 感染症対策係 <p>～</p>	<p>健康福祉局【続き】</p> <p>保健所</p> <p>～</p> <ul style="list-style-type: none"> 生活衛生課 <ul style="list-style-type: none"> ～ 動物愛護管理係 【名称変更】 保健予防課 <ul style="list-style-type: none"> 保健予防係 【廃止】 感染症対策係 保健支援課 【設置】 <p>～</p>
	<p>こども未来局 【設置】</p> <ul style="list-style-type: none"> 次長 【設置】 こども政策課 【健康福祉局から移管】 <ul style="list-style-type: none"> 企画係 【健康福祉局から移管】 放課後児童育成係 【健康福祉局から移管】 交流係 【健康福祉局から移管】 保育幼稚園課 【健康福祉局から移管】 <ul style="list-style-type: none"> 企画係 【健康福祉局から移管・名称変更】 給付指導係 【健康福祉局から移管・名称変更】 利用調整係 【設置】 保育園(所) 【健康福祉局から移管】 母子保健課 【健康福祉局から移管】 こども福祉課 【健康福祉局から移管】 <ul style="list-style-type: none"> 家庭福祉係 【健康福祉局から移管】 児童給付係 【健康福祉局から移管】 こども支援室 【設置・課相当】 結婚相談所 【健康福祉局から移管】 幼稚園 【健康福祉局から移管】
<p>建設局</p> <p>建設管理部</p> <p>～</p> <ul style="list-style-type: none"> 河川港湾課 <ul style="list-style-type: none"> 河川港湾係 雨水路係 	<p>建設局</p> <p>建設管理部</p> <p>～</p> <ul style="list-style-type: none"> 河川港湾課 <ul style="list-style-type: none"> 河川港湾係 【廃止】 急傾斜地係 【設置】
<p>水道局</p> <p>下水道部</p> <ul style="list-style-type: none"> 下水道建設課 <p>～</p>	<p>水道局</p> <p>下水道部</p> <ul style="list-style-type: none"> 下水道建設課 雨水整備室 【設置・課相当】 <p>～</p>



【参考】組織数の推移

区 分	H31.4.1				R2.4.1			
	局	部	課	係	局	部	課	係
市長事務部局	9	33	131	271	10	32	133	268
消防局	1		4	13	1		4	13
市立病院事務局	1		3	8	1		3	8
交通局	1		5	12	1		5	12
水道局	1	3	11	37	1	3	12	37
船舶局	1		3	6	1		4	4
教育委員会事務局	1	2	8	15	1	2	8	15
市議会事務局	1		3	4	1		3	4
選挙管理委員会事務局		1		2		1		2
監査事務局		1				1		
公平委員会事務局			1				1	
農業委員会事務局		1				1		
計	16	41	169	368	17	40	173	363