

# 市長定例記者会見

令和2年6月30日（火） 午前10時

- |  |     |
|--|-----|
| 1. 避難行動における新型コロナウイルス感染症対策                    | 1 P |
| 2. 新型コロナ対策 感染拡大防止と経済の活性化                     | 3 P |
| 3. 「ゼロカーボンシティかごしま」に挑戦！                       | 6 P |
| 4. おたふくかぜ予防接種の一部助成スタート<br>～乳幼児の予防接種などもお忘れなく～ | 7 P |
| 5. 本館周辺整備が完了                                 | 8 P |



慈眼寺公園のアジサイ



都市農業センターのスイレン

梅雨を彩る花々

# 1. 避難行動における新型コロナウイルス感染症対策

梅雨に引き続き台風の到来する季節を迎え、新型コロナウイルス感染症の拡大防止を図りながら避難所の運営体制の充実を進めているとともに、改めて災害時の避難のポイントについて周知を図る。

## 新型コロナウイルス感染症の拡大防止のためのこれまでの取り組み

### 1 新型コロナウイルス感染症に対応した避難所運営（令和2年6月従事者向けマニュアル策定）

#### ■ 「3密」回避のための避難スペース確保

- ・一人あたり4㎡(通常2㎡)
- ・世帯の間隔を2m以上

※緊急避難時に一時的に密集する場合など、空き部屋（空き教室）の活用などを適宜検討する。

#### ■ 手洗い・咳エチケット・マスク着用などの基本的な感染症対策の徹底

#### ■ 避難者の健康状態の把握（車中泊・テント泊者を含む）

- ・受付台帳の記入
- ・受付時の検温や健康チェック、巡回等で定期的に健康状態を把握
- ・車中泊・テント泊の人には、エコノミークラス症候群の発症リスクも周知

#### ■ 発熱者等の体調不良者への対応

- ・別室での対応
- ・帰国者・接触者相談センターへの相談や医療機関への搬送などを検討
- ・医療機関受診の結果、感染の疑いや入院の必要がないと判断され、かつ自宅等が危険区域にあり、他に避難先が見つからない場合には、地域福祉課へ連絡した後、福祉コミュニティセンターで受入



避難者受付（訓練）

### 2 感染症対策用品の配備

#### (1) 全避難所（237箇所）※6月中に完備

- ・非接触式体温計
- ・マスク
- ・手指消毒液
- ・使い切りゴム手袋
- ・清掃用除菌シート
- ・手拭き用ペーパータオル など

#### (2) 福祉コミュニティセンター（祇園之洲町）

感染症対策用資材（パーテーション・段ボールベッド・布団など）を配備



福祉コミュニティセンター



段ボールベッド

### 3 人員体制の整備

- (1) 各避難所の班長等を対象に、新型コロナウイルス感染症対応を含む避難所運営に係る説明会（6月2日）を実施
- (2) 福祉コミュニティセンターにおいては、避難所班長・班員に加え、保健師を2名派遣

■ 問い合わせ  
地域福祉課  
099-216-1244

Check1 い

いますぐに、自宅の安全確認を。  
そして、自宅避難か自宅外避難かを  
判断しましょう。



Check2 の

のどかな日に、災害時の備えを。  
時間の余裕のあるときに、  
避難場所や避難経路、備蓄品などの  
確認をしましょう。



Check3 ち

ちゅうちょなく、迫る危険に即避難を。  
避難情報が発令されたら、  
危険を感じる前に避難しましょう。



- 「防災診断」については、6月に市内全世帯に配布したリーフレットや、鹿児島市ホームページで配信している周知動画等もご活用ください。
- 町内会や自主防災組織等の研修会などでご活用いただけるDVDの貸し出しも行っています。  
DVD貸出し場所…本庁（危機管理課）・谷山支所総務課・各支所総務市民課

■ 問い合わせ  
危機管理課  
099-216-1213

## 2. 新型コロナ対策 感染拡大防止と経済の活性化

### I 感染拡大防止

#### 市立病院における院内PCR検査の充実（市立病院総務課 TEL230-7001）

市立病院において、患者に安全な医療を提供する体制の確保とともに院内感染防止の徹底のため、新たな機器の導入等により院内PCR検査を充実する。

#### 1 救急搬送された患者等が新型コロナの感染が疑われる場合のPCR検査の実施

適切な医療の提供を確保するとともに院内感染を防止するもの

**開始時期** 6月1日

- 検査の概要**
- ・救急搬送された患者等が新型コロナの感染が疑われる場合に検査を行う。
  - ・検体採取後、結果が判明するまで2時間必要
  - ・一度に最大12件の検査が可能  
(これまで1日当たり最大3件の検査を実施)

#### 2 院内で全身麻酔による手術予定の患者に対するPCR検査の実施

新型コロナ感染症の無症状の患者が、感染に気付かないまま全身麻酔で手術を受けた場合に、肺炎の発症などの重症化を防止するとともに院内感染を防止するもの

**開始時期** 7月1日

- 検査の概要**
- 全身麻酔で手術予定の患者に対し、手術の前日に検査を行う  
1日当たり約20件を想定

#### 導入した検査機器

機器名	内容・効果
自動核酸抽出装置	<ul style="list-style-type: none"><li>・検体からコロナウイルスの核酸（RNA）を抽出するための機器</li><li>・高精度なウイルス検査が可能になる</li></ul>
リアルタイムPCR装置	<ul style="list-style-type: none"><li>・高感度かつ迅速に新型コロナウイルス遺伝子検査を実施するための機器</li></ul>



自動核酸抽出装置



リアルタイムPCR装置

【次ページに続きます】



## Ⅱ 観光需要の喚起

### 修学旅行誘致に向けた観光施設等の利用料の無料化（観光プロモーション課 TEL216-1344）

新型コロナウイルス感染症の影響により、修学旅行の訪問先を感染者の少ない地域へ変更したいという一定のニーズを見込み、修学旅行生を対象に、観光施設等の利用料を免除するもの。

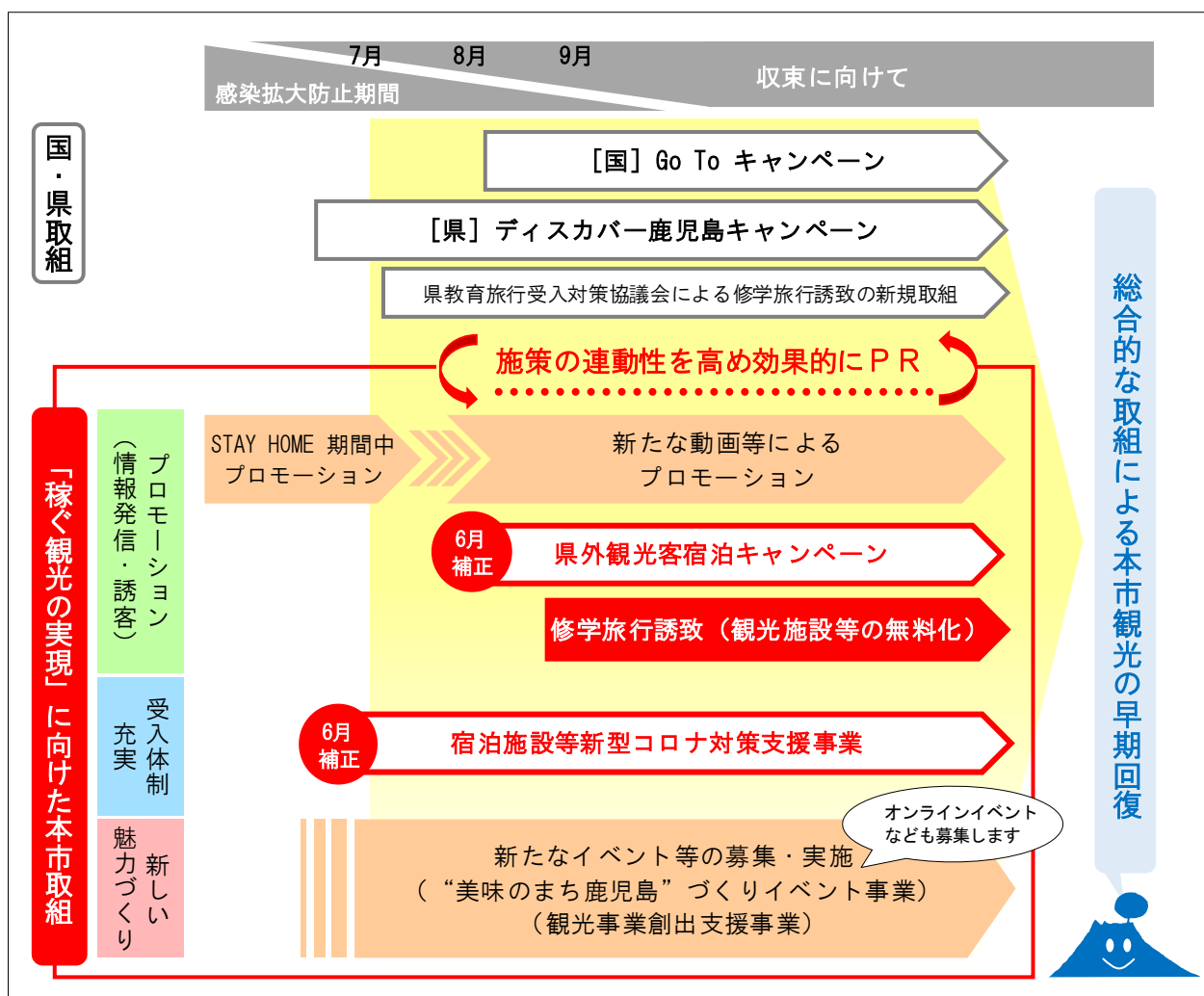
**対象者** 令和2年9月～令和3年3月に鹿児島市内に宿泊する修学旅行生及び教員

**対象施設等** 無料で利用できる市観光施設等

- |                  |                  |
|------------------|------------------|
| ①かごしま水族館         | ②平川動物公園          |
| ③維新ふるさと館         | ④グリーンファーム        |
| ⑤かごしま近代文学館・メルヘン館 | ⑥市立美術館           |
| ⑦市立科学館           | ⑧旧鹿児島紡績所技師館（異人館） |
| ⑨鹿児島ぶらりまち歩き      |                  |

- 周知方法**
- ・市観光サイト「かごしま市観光ナビ」、市ホームページ
  - ・県四地区観光連絡協議会（本市、指宿市、南九州市、霧島市）による学校や旅行会社等への働きかけ
  - ・県教育旅行受入対策協議会（事務局：県観光連盟）と連携した事業実施・PR など

### 【反転攻勢に向けた本市観光施策展開イメージ】



【次ページに続きます】

### Ⅲ 事業活動への支援

#### 1 市事業継続支援金の制度拡充（産業支援課Tel216-1322）

対象者等を拡大し、市内事業者の事業継続をさらに支援する。

##### 拡大内容

※下線部が拡大部分

	現 行	拡 充
対 象	<p>&lt;対象者&gt; 中小企業者等（資本金等の要件有） ※政治団体、宗教団体、公共法人は除く</p> <p>&lt;業種&gt; 小売業、宿泊業、飲食サービス業、 生活関連サービス業 など</p> <p>&lt;開業基準日&gt; ・2019年12月31日までに市内に おいて事業を営んでいる者</p>	<p>&lt;対象者&gt; <b>左記に同じ</b></p> <p>&lt;業種&gt; <b>全業種</b>（農業、建設業、製造業、卸売業 などを追加）</p> <p>&lt;開業基準日&gt; ・<b>2020年2月29日</b>までに市内に おいて事業を営んでいる者</p>
要 件	<p>&lt;売上減少の対象月&gt; ・2020年3～5月</p> <p>&lt;売上減少率&gt; ・いずれの月も前年同月比で50%以上減少 していないこと。 ・いずれかの月において、前年同月比で売上 が20%以上50%未満減少していること。</p>	<p><b>左記に同じ</b></p>
支給金額	<p>&lt;算出方法&gt;  <math display="block">\left[ \begin{array}{l} \text{前年同月比で売上が} \\ \text{20\%以上50\%未満減少} \\ \text{している1か月の売上} \\ \text{減少額の最大額} \end{array} \right] \times 3 \text{ か月}</math> </p> <p>&lt;上限額&gt; 30万円（給付は1回限り）</p>	<p><b>左記に同じ</b></p>
申請期間	・2020年6月30日まで	・ <b>2020年8月31日</b> まで

※売上が50%以上減少している場合は、国の持続化給付金がございます。市の制度活用後、国の要件を満たした場合は、国の持続化給付金を申請することができます。

#### 2 社会保険労務士による雇用・労務相談窓口の開設期間延長（雇用推進課Tel216-1325）

国の雇用調整助成金が拡充されたことに伴い、開設期間を1月延長する。

期 間 2020年6月30日まで → **7月31日までに延長**

対 象 市内に事業所がある中小企業者など

場 所 ソーホーかごしま（本庁みなと大通り別館6階）


申し込み 鹿児島働き方改革推進支援センター（Tel 0120-221-255）※要事前予約

### 3. 「ゼロカーボンシティかごしま」に挑戦！

2050年までに、本市域内でCO2排出量実質ゼロを目指す「ゼロカーボンシティかごしま（令和元年12月宣言）」について、事業者や市民と一緒に情報発信を行うための取り組みを開始する。

#### 1 ログマーク等の決定

「ゼロカーボンシティ」のゼロ（O）とかごしまの（K）を一体化させ、2050年までに「OK（大丈夫な、良好な）」でポジティブな未来を目指すという想いがこめられたもの。

ログマーク	ブランドコピー
	

#### 2 「ゼロカーボンシティかごしま」パートナーの募集

**対象** 市内に事業所又は営業所を有し、CO2排出量の削減に資する取り組みを行っている企業・団体

**募集期間** 6月30日（火）より募集開始

**パートナーの役割**

ライフスタイルパートナー	市民向けの取組について連携・情報発信（エコライフの提案など）
技術パートナー	事業者向けの取組について連携・情報発信（技術的な提案など）

※7月15日（水）までに申し込んだ企業・団体は、8月から運行予定の市電「ゼロカーボンシティかごしま号（仮称）」の出発式へ招待し、パートナーの第一陣として取り組みを開始

#### 3 「ゼロカーボンシティかごしま」SNSのスタート

**運用開始** 6月30日（火）

**発信情報**

- ・鹿児島市の取組
- ・COOL CHOICE 情報
- ・企業や市民の取組 など



■ 問い合わせ  
環境政策課  
099-216-1296

## 4. おたふくかぜ予防接種の一部助成スタート ～乳幼児の予防接種などもお忘れなく～

おたふくかぜの発生及びまん延を予防するため、今年度から、おたふくかぜワクチンの接種費用の助成を開始する。(本市独自事業)

開始日	7月1日
対象者	1歳以上2歳未満、5歳以上7歳未満 (約12,000人)
助成額	4,000円(1人2回まで)
実施場所	※委託医療機関の設定料金から、本市助成額を差し引いた金額を窓口で支払う 委託医療機関(約100か所)



新型コロナウイルス対策が気になる  
保護者の方へ

### 遅らせないで！ 子どもの予防接種と 乳幼児健診



お子さまの健康が気になるときだからこそ、  
予防接種と乳幼児健診は、  
遅らせずに、予定どおり受けましょう。

予防接種や乳幼児健診は、お子さまの健やかな成長のために  
一番必要な時期に受けていただくよう、  
市区町村からお知らせしています。  
特に赤ちゃんの予防接種を遅らせると、免疫がつかのが遅れ、  
重い感染症になるリスクが高まります。



### ～乳幼児の予防接種などもお忘れなく～

お子さまの健やかな成長のためにも、計画的な  
予防接種や健康診査をお願いします。

■ 問い合わせ  
保健予防課  
099-803-7023

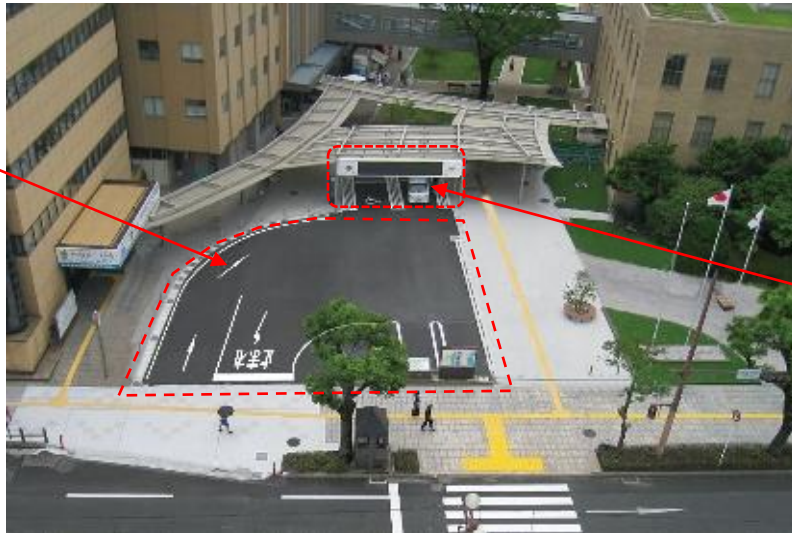


## 5. 本館周辺整備が完了

**工期** 平成31年2月28日～令和2年6月30日（7月1日から全面供用開始）  
**整備項目** 本館周辺の緑地整備、本館中庭、東別館正面前車寄せ・電光掲示板など

■ 7月1日から供用開始

車寄せ  
(東別館正面前)



・身障者用駐車場  
(屋根付き)  
・電光掲示板



先行して利用いただいています！

■ 3月23日から供用開始



憩いの緑地



本館中庭

■ 5月18日からは「ナイスハートカフェ」もスタート

就労支援施設の皆さんが  
ランチタイムに日替わり  
で出店

・毎週月～金曜日  
11時～14時に開催中

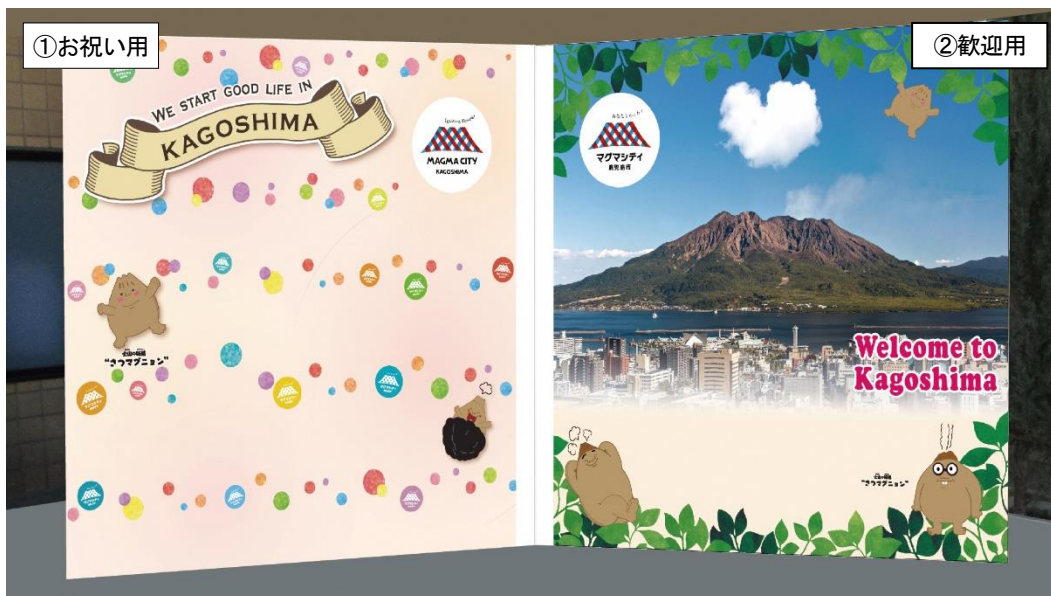


■ 問い合わせ  
管財課

099-216-1157

「マグマシティ・さつマグニョン」記念撮影用パネル登場！

- 設置日** 7月1日（オープンスペースに設置するため、いつでも利用可能）
- 設置場所** 東別館入口
- デザイン** ①お祝い用（結婚、出産等の記念）  
 ②歓迎用（転入、観光等の記念）  
 ※自撮り用の撮影台やメッセージボードも併設



パネル設置イメージ

■本市のシティプロモーション動画のキャラクター

火山の妖精  
**“さつマグニョン”**

ふっくらした体に特徴的な頭を持つ彼らは、鹿児島市のシンボル「桜島」から生まれました。

性格は、熱く、温情にあふれ、陽気で元気。挑戦する者だれにでも温かく、失敗しても元気と勇気を与えてくれます。

鹿児島市民の温かい気質と、人と人の交流でわくわくする未来を育んでいこうという「あなたとわくわくマグマシティ」に込めたメッセージを、体いっばいに表現してくれる妖精です。

目を凝らせば、桜島から舞い降りる火山灰の一粒一粒に宿るさつマグニョンの姿が見られるかも…？



■ 問い合わせ  
 広報戦略室  
 099-803-9547