

令和 5 年

火災統計



鹿児島市消防局

【目 次】

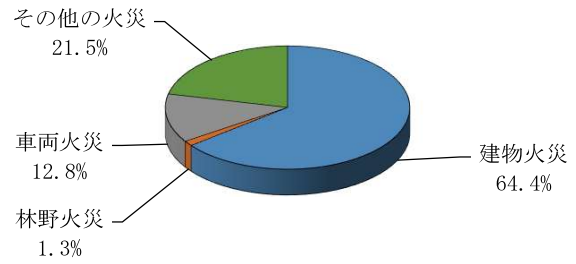
1 火災概況	
(1) 総出火件数	1
(2) 焼損棟数	1
(3) 建物焼損床面積及び損害額	1
(4) り災世帯及びり災人員	1
(5) 死傷者	1
(6) 出火原因	1
2 火災の比較	
(1) 前年比較	2
(2) 鹿児島県・鹿児島市の火災発生比較	3～4
(3) 全国・鹿児島県・鹿児島市の火災発生比較	3～4
3 年・月・時間帯・曜日でみた火災	
(1) 年別火災発生状況	5～6
(2) 月別火災発生状況	7～8
(3) 時間帯・曜日別出火件数	7～8
4 出火原因でみた火災	
(1) 年・出火原因別火災発生状況	9～10
(2) 主な出火原因の月別火災件数内訳	11～12
(3) 年別こんろ火災の経過内訳	11～12
(4) 年別食用油火災概況	11～12
5 火元建物でみた火災	
(1) 火元建物用途別火災概況	13～14
(2) 火元建物構造別火災概況	13～14
(3) 中高層建物（4階以上）火災発生状況	15～16
(4) 年別高齢者宅（火元）出火件数	15～16
(5) 高齢者宅（火元）火災発生状況	15～16
6 火災による死傷者	
(1) 年別死者発生状況	17～18
(2) 建物火災における年・時間帯別死者発生状況	17～18
(3) 年代・性別負傷者発生状況	19～20
(4) 年別負傷者発生状況	19～20
(5) 受傷状況・原因別負傷者発生状況	19～20
7 初期消火と住宅用火災警報器	
(1) 初期消火実施状況	21～22
(2) 初期消火実施者状況	21～22
(3) 住宅火災における住宅用火災警報器設置状況の推移と死者の発生率	21～22
8 覚知と管轄別でみた火災	
(1) 覚知別火災発生状況	23～24
(2) 管轄署・隊別火災発生状況	23～24
9 気象状況と火災	
(1) 天候と火災	25～26
(2) 風向と火災	25～26
(3) 風速と火災	25～26
(4) 降水量・湿度と火災	25～26

1 火災概況

(1) 総出火件数

総出火件数は、149件で前年に比べ24件(19.2%)の増となっている。
 火災種別にみると、「建物火災」が96件(64.4%)で最も多く、次いで「その他の火災」が32件(21.5%)、「車両火災」が19件(12.8%)、「林野火災」が2件(1.3%)の順となっている。
 なお、「船舶火災」及び「航空機火災」は発生していない。

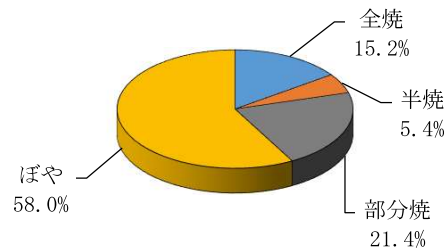
火災種別出火件数の構成割合



(2) 焼損棟数

焼損棟数は、112棟で前年より11件(10.9%)の増である。
 焼損程度別にみると、「全焼」が17棟(15.2%)、「半焼」が6棟(5.4%)、「部分焼」が24棟(21.4%)、「ぼや」が65棟(58.0%)となっている。

焼損程度別出火件数の構成割合



(3) 建物焼損床面積及び損害額

建物焼損床面積は、2,030㎡で前年に比べ99㎡(4.7%)の減である。
 損害額は、6,938万4千円で前年に比べ1,093万5千円(13.6%)の減である。

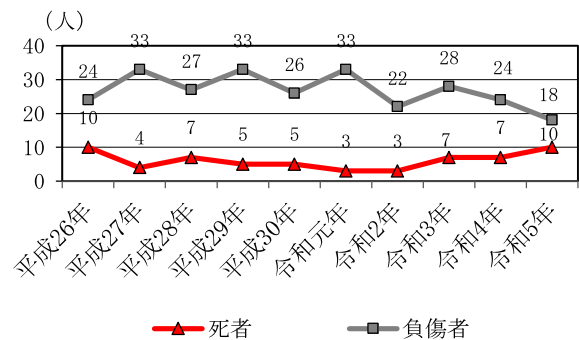
(4) り災世帯及びり災人員

り災世帯は、84世帯で前年に比べ20世帯(31.3%)の増である。
 り災人員は、168人で前年に比べ33人(24.4%)の増である。

(5) 死傷者

火災による死者は、10人で前年に比べ3人(42.9%)の増である。そのうち、放火自殺者4人を除く6人全員が高齢者である。
 火災による負傷者は、18人で前年に比べ6人(25.0%)の減である。
 火災種別にみると、「建物火災」が15人(83.3%)、「その他の火災」が3人(16.7%)となっている。

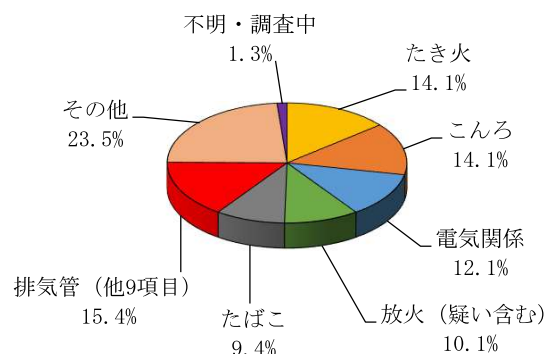
火災による死傷者の推移



(6) 出火原因

火災の発生状況を主な出火原因別にみると、
 1位 「たき火」 21件 (14.1%) 前年に比べ3件 (16.7%) の増
 1位 「こんろ」 21件 (14.1%) 前年に比べ4件 (23.5%) の増
 3位 「電気関係」 18件 (12.1%) 前年に比べ7件 (63.6%) の増
 4位 「放火(疑い含む)」 15件 (10.1%) 前年に比べ7件 (87.5%) の増
 5位 「たばこ」 14件 (9.4%) 前年に比べ1件 (7.7%) の増

出火原因別構成割合



2 火災の比較

(1) 前年比較

区 分		年 別	令和5年	令和4年	増 減	増減率
			A	B	A-B C	C/B ×100 (%)
総 出 火 件 数 (件)			149	125	24	19.2
火 災 種 別 (件)	建 物 火 災		96	78	18	23.1
	└ 住 宅 火 災		47	46	1	2.2
	林 野 火 災		2	0	2	—
	車 両 火 災		19	11	8	72.7
	船 舶 火 災		0	1	△ 1	△ 100.0
	航 空 機 火 災					—
そ の 他 の 火 災			32	35	△ 3	△ 8.6
焼 損 棟 数 (棟)			112	101	11	10.9
全 半 部 分 ば (棟)	全	焼	17	20	△ 3	△ 15.0
	半	焼	6	2	4	200.0
	部	焼	24	16	8	50.0
	分	焼	65	63	2	3.2
爆 発 損 害 棟 数 (棟)						—
建 物 焼 損 床 面 積 (㎡)			2,030	2,129	△ 99	△ 4.7
建 物 焼 損 表 面 積 (㎡)			95	70	25	35.7
林 野 焼 損 面 積 (a)			121	0	121	—
計			84	64	20	31.3
り 災 世 帯 (世帯)	全	損	12	14	△ 2	△ 14.3
	半	損	6	1	5	500.0
	小	損	66	49	17	34.7
り 災 人 員 (人)			168	135	33	24.4
計			10	7	3	42.9
死 者 (人)	建 物 火 災		8	7	1	14.3
	└ 住 宅 火 災		6	7	△ 1	△ 14.3
	林 野 火 災					—
	車 両 火 災		1	0	1	—
	船 舶 火 災					—
	航 空 機 火 災					—
そ の 他 の 火 災			1	0	1	—
計			18	24	△ 6	△ 25.0
負 傷 者 (人)	建 物 火 災		15	23	△ 8	△ 34.8
	└ 住 宅 火 災		9	19	△ 10	△ 52.6
	林 野 火 災					—
	車 両 火 災		0	1	△ 1	△ 100.0
	船 舶 火 災					—
	航 空 機 火 災					—
そ の 他 の 火 災			3	0	3	—
計			69,384	80,319	△ 10,935	△ 13.6
損 害 額 (千円)	建 物 火 災		66,567	79,565	△ 12,998	△ 16.3
	林 野 火 災		140	0	140	—
	車 両 火 災		2,306	657	1,649	251.0
	船 舶 火 災		0	15	△ 15	△ 100.0
	航 空 機 火 災					—
	そ の 他 の 火 災		371	82	289	352.4
爆 発						—
1 日 当 た り の 出 火 件 数 (件)			0.41	0.34	0.07	20.5
出 火 率 (出 火 件 数 / 人 口 1 万 人)			2.49	2.08	—	—
死 者 発 生 率 (死 者 数 / 人 口 10 万 人)			1.67	1.17	—	—

※ 死者には、火災により負傷した後、48時間以内に死亡したものを含む。

※ △は負数を表す。

※ 人口は、住民基本台帳（令和5年1月1日現在人口）による、以下同じ。

(2) 鹿児島県・鹿児島市の火災発生比較

区 分		対 象	鹿 児 島 県	鹿 児 島 市	市の県に対する割合(%)	
					令 和 5 年	令 和 4 年
総 出 火 件 数 (件)			678	149	22.0	20.8
火 災 種 別	建 物 火 災 (件)		296	96	32.4	28.1
	住 宅 火 災 (件)		151	47	31.1	30.5
	林 野 火 災 (件)		33	2	6.1	0.0
	車 両 火 災 (件)		58	19	32.8	23.4
	船 舶 火 災 (件)		5		0.0	50.0
	航 空 機 火 災 (件)				—	
	そ の 他 の 火 災 (件)		286	32	11.2	14.6
焼 損 棟 数 (棟)			433	112	25.9	25.9
建 物 焼 損 床 面 積 (㎡)			15,241	2,030	13.3	14.9
建 物 焼 損 表 面 積 (㎡)			858	95	11.1	6.9
林 野 焼 損 面 積 (a)			260	121	46.5	0.0
り 災 世 帯 (世帯)			215	84	39.1	31.7
り 災 人 員 (人)			404	168	41.6	35.4
死 者 (人)			26	10	38.5	31.8
負 傷 者 (人)			76	18	23.7	40.0
損 害 額 (千円)			757,402	69,384	9.2	12.5
出 火 率 (出 火 件 数 / 人 口 1 万 人)			4.26	2.49	—	—
死 者 発 生 率 (死 者 数 / 人 口 10 万 人)			1.63	1.67	—	—

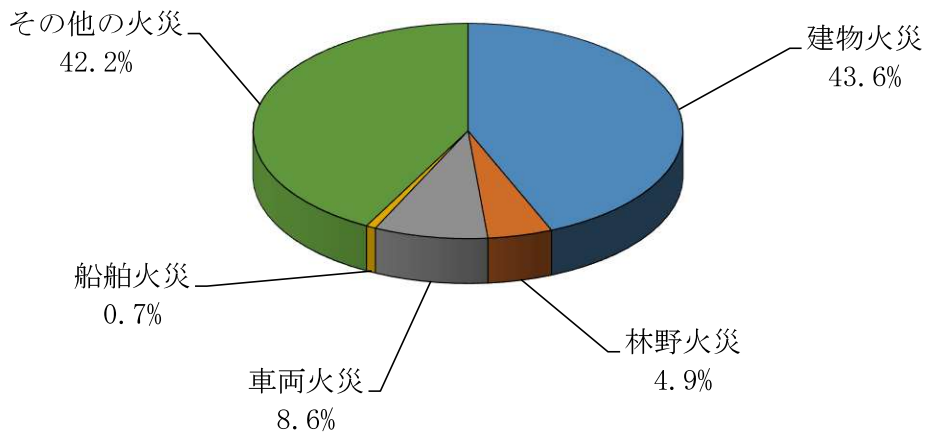
※ 鹿児島県の数は令和5年中の概数を掲載、以下同じ。

(3) 全国・鹿児島県・鹿児島市の火災発生比較

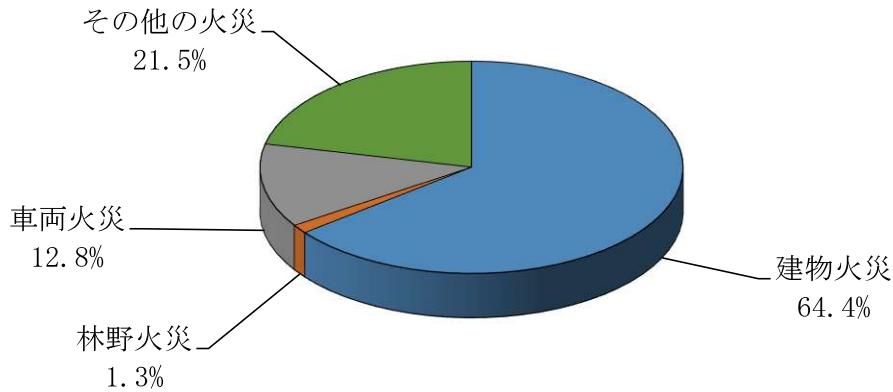
区 分		年 別	令 和 元 年	令 和 2 年	令 和 3 年	令 和 4 年	令 和 5 年
			全 国	37,683	34,691	35,222	36,314
総 出 火 件 数 (件)	鹿 児 島 県	645	667	640	599	678	
	鹿 児 島 市	148	155	153	125	149	
	全 国	1,102,687	1,015,053	992,353	1,064,873	—	
建 物 焼 損 床 面 積 (㎡)	鹿 児 島 県	25,411	24,389	19,244	14,577	15,241	
	鹿 児 島 市	2,949	2,949	2,067	2,129	2,030	
	全 国	1,486	1,326	1,417	1,452	—	
死 者 (人)	鹿 児 島 県	14	17	29	22	26	
	鹿 児 島 市	3	3	7	7	10	
	全 国	2.96	2.73	2.78	2.88	—	
出 火 率	鹿 児 島 県	3.92	4.09	3.96	3.73	4.26	
	鹿 児 島 市	2.45	2.57	2.54	2.08	2.49	
	全 国	1.17	1.04	1.12	1.15	—	
死 者 発 生 率	鹿 児 島 県	0.85	1.04	1.79	1.37	1.63	
	鹿 児 島 市	0.50	0.50	1.16	1.17	1.67	

※ 令和5年中の全国の数については未発表である。

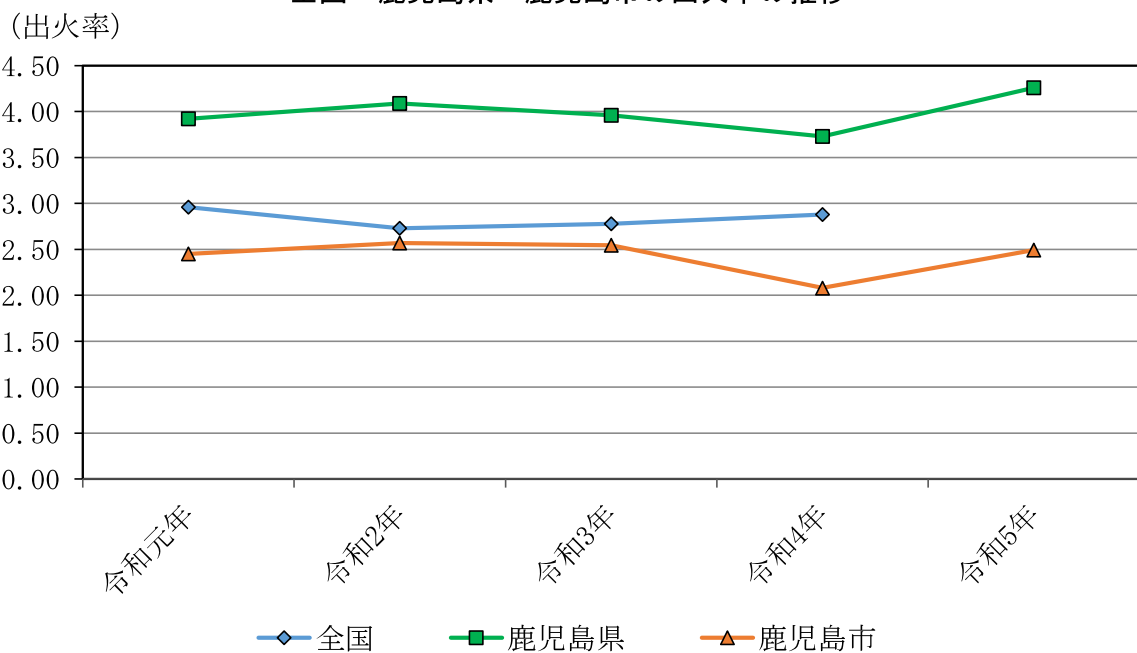
鹿児島県における火災種別出火件数構成割合



鹿児島市における火災種別出火件数構成割合



全国・鹿児島県・鹿児島市の出火率の推移



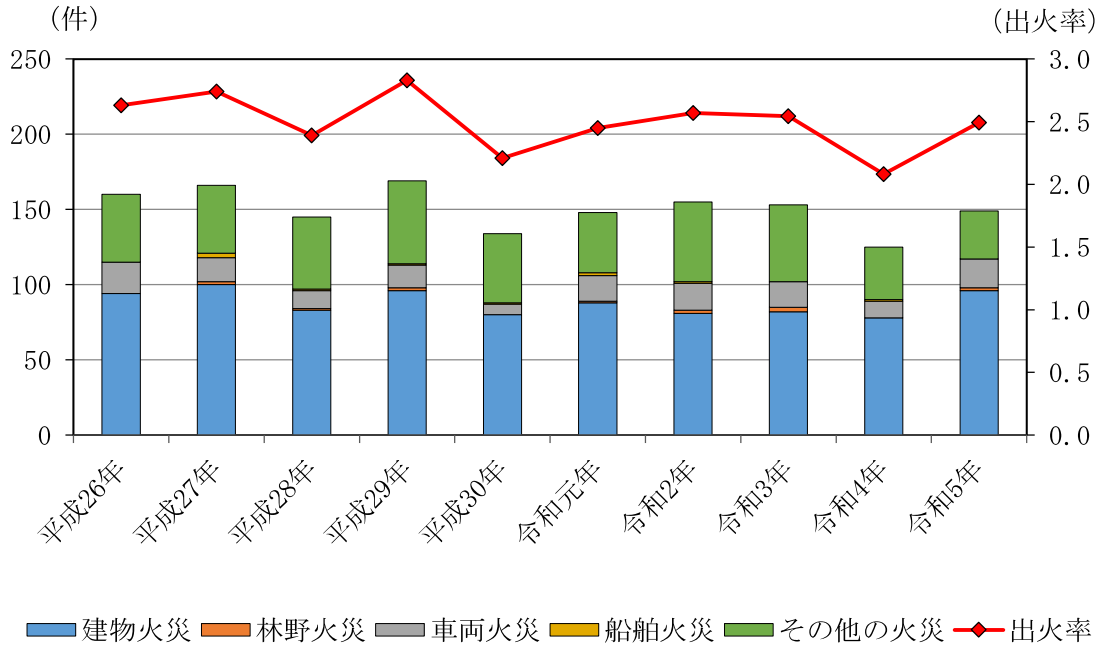
3 年・月・時間帯・曜日でみた火災

(1) 年別火災発生状況

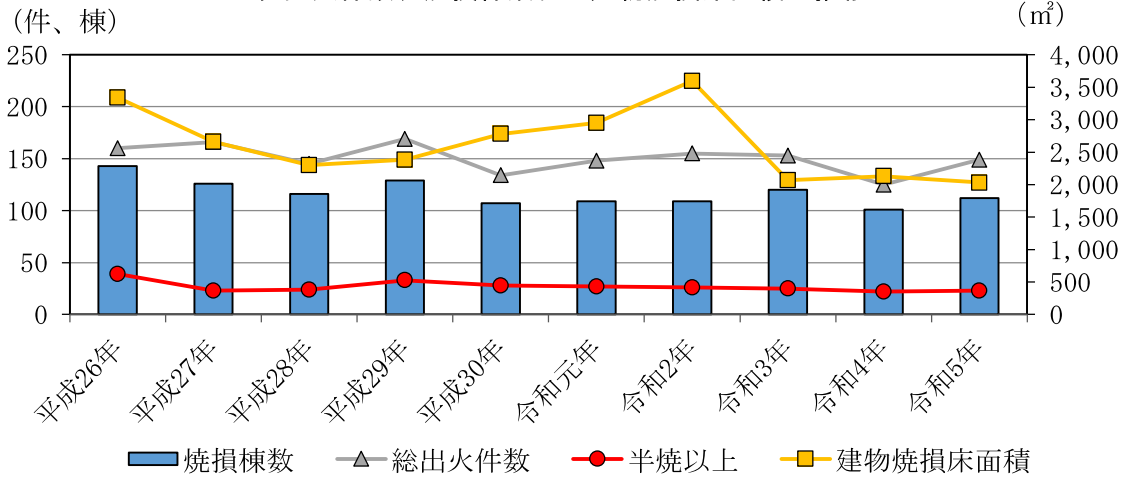
年 別		平成 26 年	平成 27 年	平成 28 年	平成 29 年	平成 30 年	令和 元 年	令和 2 年	令和 3 年	令和 4 年	令和 5 年	10 年 平 均	
区 分													
総出火件数(件)		160	(1) 166	145	169	134	148	(1) 155	(1) 153	125	149	150.4	
出 火 率		2.63	2.74	2.39	2.83	2.21	2.45	2.57	2.54	2.08	2.49	2.49	
火 災 種 別 (件)	建 物 火 災	94	100	83	96	80	88	81	82	78	96	87.8	
	住 宅 火 災	56	54	52	46	36	46	43	45	46	47	47.1	
	林 野 火 災		2	1	2		1	2	3		2	1.3	
	車 両 火 災	21	(1) 16	12	15	7	17	18	17	11	19	15.3	
	船 舶 火 災		3	1	1	1	2	1		1		1.0	
	航 空 機 火 災												
	そ の 他 の 火 災	45	45	48	55	46	40	(1) 53	(1) 51	35	32	45.0	
り 災 世 帯 (世帯)		106	86	90	70	74	59	73	89	64	84	79.5	
り 災 人 員 (人)		252	204	198	165	133	119	164	189	135	168	172.7	
死 者 (人)		10	4	7	5	5	3	3	7	7	10	6.1	
負 傷 者 (人)		24	(1) 33	27	33	26	33	22	(1) 28	24	18	26.8	
焼 損 棟 数 (棟)	計	143	126	116	129	107	109	109	120	101	112	117.2	
	全 焼	30	19	20	29	27	25	24	21	20	17	23.2	
	半 焼	9	4	4	4	1	2	2	4	2	6	3.8	
	部 分 焼	22	13	17	20	32	23	30	28	16	24	22.5	
ぼ や		82	90	75	76	47	59	53	67	63	65	67.7	
爆発損害棟数(棟)									1			0.1	
建物焼損床面積(m ²)		3,339	2,658	2,299	2,384	2,780	2,949	3,597	2,067	2,129	2,030	2,623.2	
建物焼損表面積(m ²)		256	17	122	564	568	1,057	259	351	70	95	335.9	
林野焼損面積(a)			6	6	13		7	33	139		121	32.5	
損 害 額 (千円)	計	207,252	119,956	167,135	75,441	160,823	109,638	214,783	115,502	80,319	69,384	132,023.3	
	建 物 火 災	203,487	109,841	162,599	63,435	156,119	104,425	147,592	109,143	79,565	66,567	120,277.3	
	林 野 火 災		200						383		140	72.3	
	車 両 火 災	3,297	3,017	3,110	11,831	3,527	5,068	6,617	3,876	657	2,306	4,330.6	
	船 舶 火 災		5,250	600	65	390	20	60,000		15		6,634.0	
	航 空 機 火 災												
	そ の 他 の 火 災	468	1,647	826	110	787	125	394	356	82	371	516.6	
爆 発			1					180	1,744			192.5	

※ ()内は爆発の内数を表す。

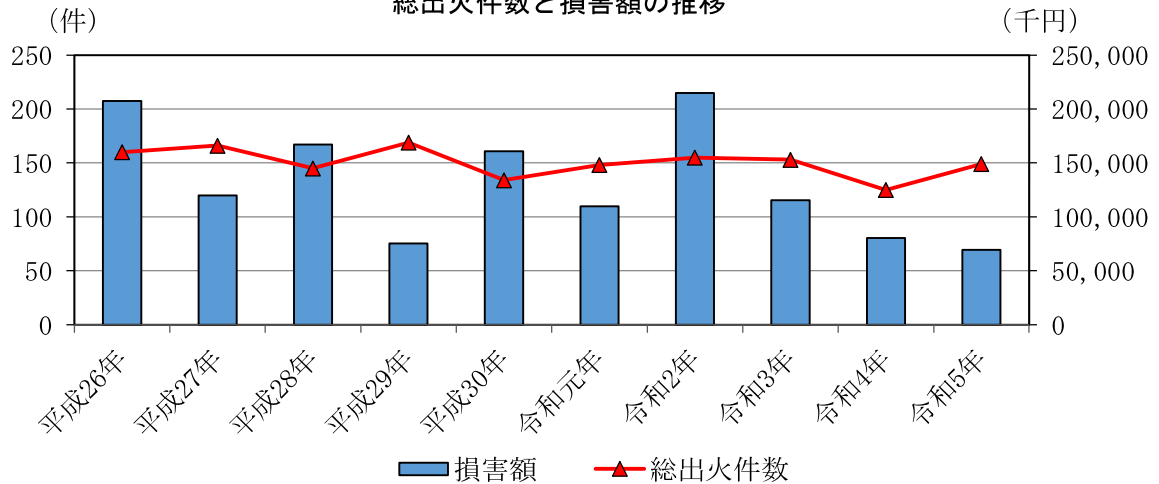
総出火件数の推移



総出火件数、焼損棟数及び建物焼損床面積の推移



総出火件数と損害額の推移



(2) 月別火災発生状況

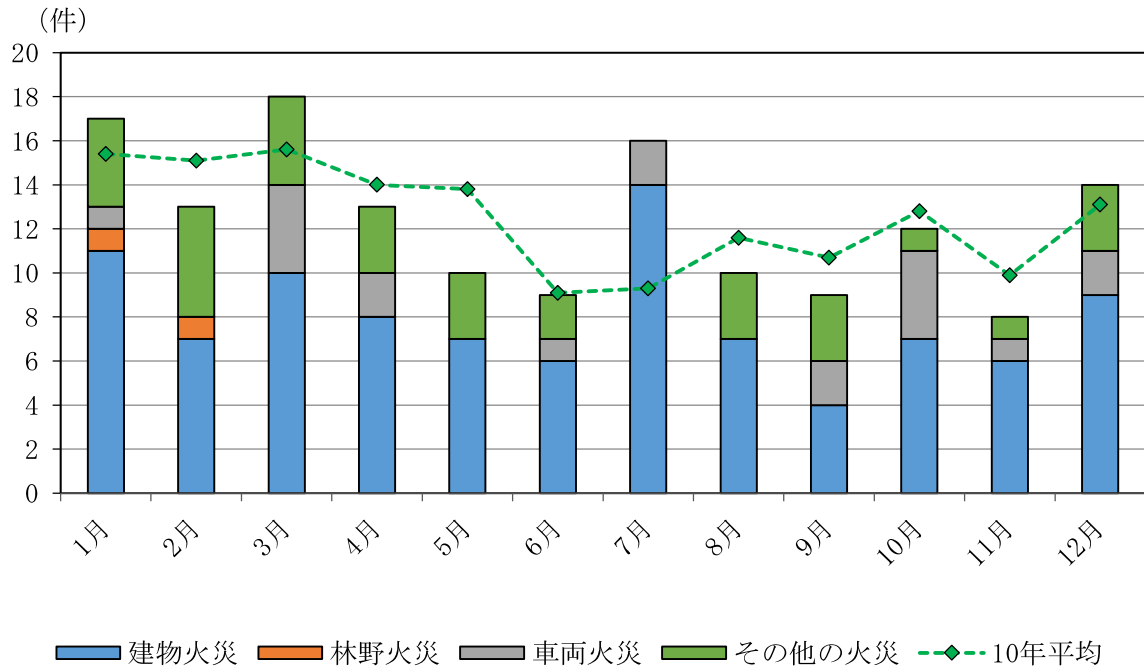
月別		1月	2月	3月	4月	5月	6月	7月	8月	9月	10月	11月	12月	合計	
区分		1月	2月	3月	4月	5月	6月	7月	8月	9月	10月	11月	12月	合計	
出火件数(件)		17	13	18	13	10	9	16	10	9	12	8	14	149	
10年平均(件)		15.4	15.1	15.6	14.0	13.8	9.1	9.3	11.6	10.7	12.8	9.9	13.1	150.4	
火災 種別 (件)	建物火災	11	7	10	8	7	6	14	7	4	7	6	9	96	
	住宅火災	6	5	4	5	3	5	9	3		3	1	3	47	
	林野火災	1	1												2
	車両火災	1		4	2		1	2		2	4	1	2	19	
	船舶火災														
	航空機火災														
	その他の火災	4	5	4	3	3	2		3	3	1	1	3	32	
り災世帯(世帯)	9	10	5	7	5	14	12	8	1	6	2	5	84		
り災人員(人)	21	13	15	12	10	34	29	12	3	6	3	10	168		
死者(人)	1	1	1				1	1		1	1	1	2	10	
負傷者(人)	2	3	1		2				2	1	2	2	3	18	
焼損棟数(棟)	計	15	8	12	8	8	6	16	8	4	8	7	12	112	
	全焼	5	2	1		1		1			1	1	5	17	
	半焼	1		1			1	1	1			1		6	
	部分焼	2	2	1	1	4	1	4	3		3	1	2	24	
ぼや	7	4	9	7	3	4	10	4	4	4	4	5	65		
爆発損害棟数(棟)															
建物焼損床面積(m ²)	570	213	166	8	113	88	122	60		151	136	403	2,030		
建物焼損表面積(m ²)		40			1		15	12		5		22	95		
林野焼損面積(a)	1	120											121		
損害額(千円)	計	14,780	4,486	1,888	677	834	2,319	2,911	650	251	5,301	27,828	7,459	69,384	
	建物火災	14,775	4,346	1,288	282	834	2,201	2,440	649	14	4,741	27,820	7,177	66,567	
	林野火災		140											140	
	車両火災	5		600	25		118	471		237	560	8	282	2,306	
	船舶火災														
	航空機火災														
その他の火災				370				1						371	
爆発															

※ ()内は爆発の内数を表す。

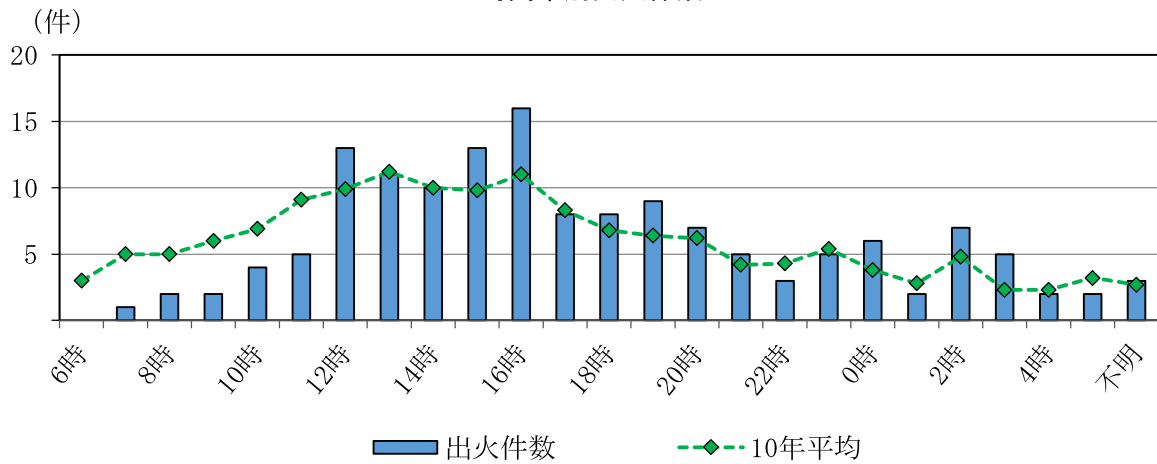
(3) 時間帯・曜日別出火件数

時間帯 曜日	6時	7時	8時	9時	10時	11時	12時	13時	14時	15時	16時	17時	18時	19時	20時	21時	22時	23時	0時	1時	2時	3時	4時	5時	不明	合計	10年平均
	日				1		1	3	1	4	4	1		3	1							2	1			1	23
月				2		3	2	2	1	3	2	2	1	2	1			1		1	3	2			1	29	20.8
火				1		4	1	3		4	1			1	2	1						1		1		20	21.9
水			1		1		2	1	1	1		1	3	1	1			2	1				1	1		18	19.5
木		1				2	1	2	2	3	1	1		2	1	1		1	4		1		1	1		25	20.3
金			1				2	1	2	1	2	2	2	1		2				1						17	21.6
土				1		1	1		1	3			2		2		2	1	1		1					16	22.2
不明																								1	1	1.3	
合計		1	2	2	4	5	13	11	10	13	16	8	8	9	7	5	3	5	6	2	7	5	2	2	3	149	150.4
10年平均	3.0	5.0	5.0	6.0	6.9	9.1	9.9	11.2	10.0	9.8	11.0	8.3	6.8	6.4	6.2	4.2	4.3	5.4	3.8	2.8	4.8	2.3	2.3	3.2	2.7	150.4	

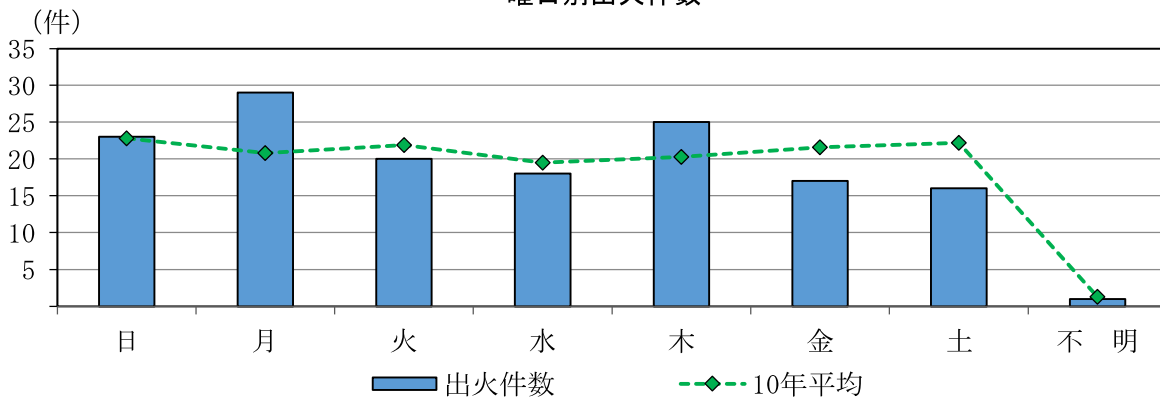
月別出火件数



時間帯別出火件数



曜日別出火件数



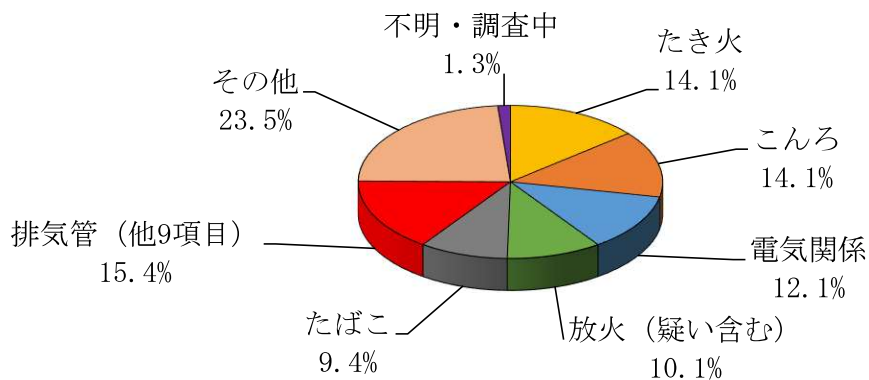
4 出火原因でみた火災

(1) 年・出火原因別火災発生状況

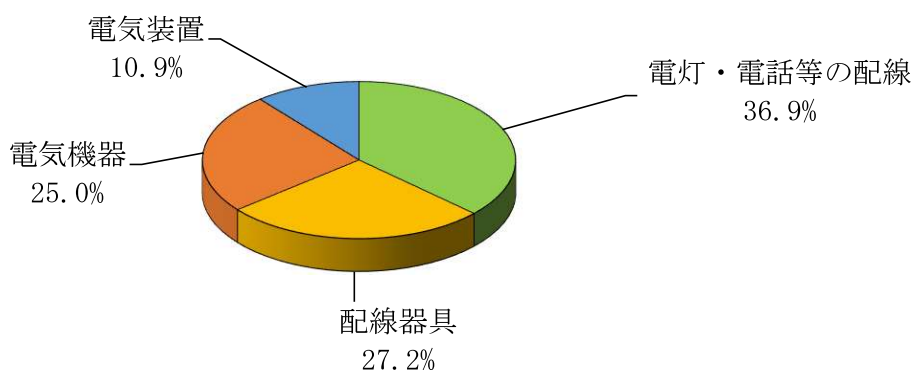
原因別	年 別										火 災 種 別						10 年 平 均	
	平成 26年	平成 27年	平成 28年	平成 29年	平成 30年	令和 元年	令和 2年	令和 3年	令和 4年	令和 5年	建 物 火 災	住 宅 火 災	林 野 火 災	車 両 火 災	船 舶 火 災	航 空 機 火 災		そ の 他 の 火 災
たばこ	14	19	9	15	15	11	8	13	13	14	13	7					1	13.1
こんろ	27	29	20	16	19	18	16	14	17	21	21	12						19.7
	食用油の過熱着火	15	20	7	9	8	9	8	7	6	12	12	7					
かまど	1	2			1	1			1	1	1							0.7
風呂かまど	3	3			2			3	2	3	3	1						1.6
炉	1	1	2					2										0.6
焼却炉	4	4	1	6	2	1	2	1	3	2							2	2.6
ストーブ	4	5	4	7	6	4	4	4	3	2	2	1						4.3
こたつ					1													0.1
ボイラー																		
煙突・煙道		1	3															0.4
排気管	2	3	4	6	2	6	2	5	3	5				4			1	3.8
電 気 関 係	計	12	17	24	21	12	24	21	24	11	18	17	11		1			18.4
	電気機器	1	3	5	5	1	7	7	9	3	5	4	2		1			4.6
	電気装置	2	2	3	3	1	3	2	2		2	2	1					2.0
	電灯・電話等の配線	4	7	10	7	4	5	8	9	6	8	8	6					6.8
	配線器具	5	5	6	6	6	9	4	4	2	3	3	2					5.0
内燃機関			1	1		1	1		1	1				1				0.6
火あそび	6	5	2	2	4	1	2	1	4	3	1			1			1	3.0
マッチ・ライター	1	2	2	1		1	5	3	2									1.7
たき火	11	14	17	28	21	25	39	32	18	21	3		2	1			15	22.6
溶接機・切断機		1	2			2	2	1	1									0.9
灯火	3		5	5	2	3	2	2	3	2	2	2						2.7
衝突の火花	1		1		1	1		1										0.5
取灰	1	1		1		2		1	1	2							2	0.9
火入れ		1		4		2		2	2	2							2	1.3
放 火 (疑 い 含 む)	計	32	26	18	26	20	13	8	5	8	15	11	4		1		3	17.1
	放火	22	22	14	21	15	10	8	4	4	14	11	4		1		2	13.4
	放火の疑い	10	4	4	5	5	3		1	4	1						1	3.7
その他	19	(1) 22	24	20	23	26	25	(1) 34	25	35	21	9		9			5	25.3
不明・調査中	18	10	6	10	3	6	(1) 18	5	7	2	1			1				8.5
合 計	160	(1) 166	145	169	134	148	(1) 155	(1) 153	125	149	96	47	2	19			32	150.4

※ ()内は爆発の内数を表す。

令和5年出火原因別構成割合



過去10年電気関係火災構成割合



電気火災における発火源・年別発生状況

原因分類	発火源	平成26年	平成27年	平成28年	平成29年	平成30年	令和元年	令和2年	令和3年	令和4年	令和5年	10年平均	10年合計	
電灯・電話等の配線	器具付きコード	3	1	1	1	3	2	1	3	5	4	2.4	68	
	屋内配線	1	4	3	4		1	1	1		1	1.6		
	コード			1				2	1	1	1	0.6		
	配電線(高圧)			2					1					0.3
	その他		2	3	2	1	2	4	3		2	1.9		
配線器具	プラグ	3	3	3	2	3	2	3	1	1	1	2.2	50	
	テーブルタップ			1	2	2	5		2			1.2		
	接続器(その他)	1	1	2	2						1	0.7		
	その他	1	1			1	2	1	1	1	1	0.9		
電気機器	リチウム電池			1	2		3	4	4	2	2	1.8	46	
	その他の電気機器			2	1		1	1		1	1	0.7		
	蓄電池			1	1		1	2	1			0.6		
	その他	1	3	1	1	1	2		4		2	1.5		
電気装置	コンデンサー(低圧)	1		1	2	1	1		1			0.7	20	
	その他	1	2	2	1		2	2	1		2	1.3		
合計		12	17	24	21	12	24	21	24	11	18	18.4	184	

(2) 主な出火原因の月別火災件数内訳（平成26年から令和5年までの10年の合計）

月別 原因別	1月	2月	3月	4月	5月	6月	7月	8月	9月	10月	11月	12月
	冬		春			夏			秋		冬	
たき火	19	34	24	32	31	6	8	16	13	20	9	14
こんろ	19	12	19	14	15	13	10	14	15	22	19	25
電気関係	16	13	14	7	14	15	25	15	15	13	16	21
たばこ	15	15	18	11	14	4	6	8	13	13	4	9

※ 日本の気象庁は、季節を表す用語として春は3～5月、夏は6～8月、秋は9～11月、冬は12～2月と公式に定めている。

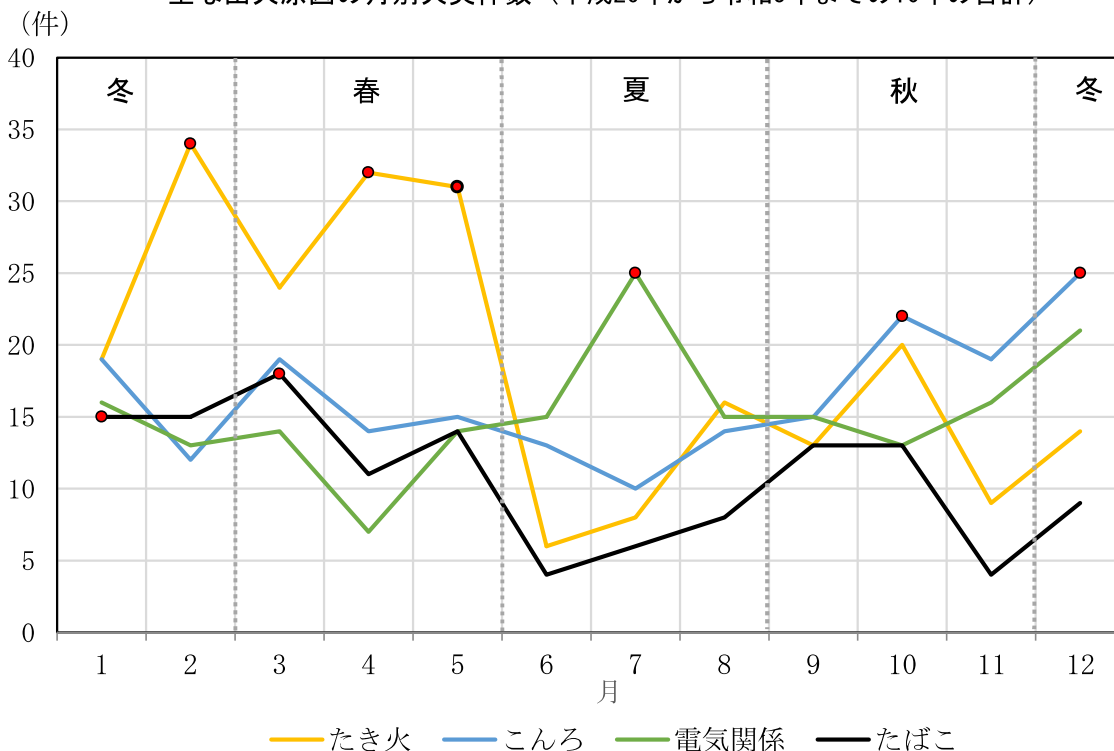
(3) 年別こんろ火災の経過内訳

年別 区分	平成 26年	平成 27年	平成 28年	平成 29年	平成 30年	令和 元年	令和 2年	令和 3年	令和 4年	令和 5年	10年 平均	
建物火災（件）	94	100	83	96	80	88	81	82	78	96	87.8	
「こんろ」が原因（件）	27	29	20	16	19	18	16	14	17	21	19.7	
経過	消し忘れ	15	21	8	4	11	6	7	6	2	8	8.8
	可燃物に着火	10	6	5	5	5	5	2	5	6	4	5.3
	着衣着火	1	1	1			3			3		0.9
	その他	1	1	6	7	3	4	7	3	6	9	4.7

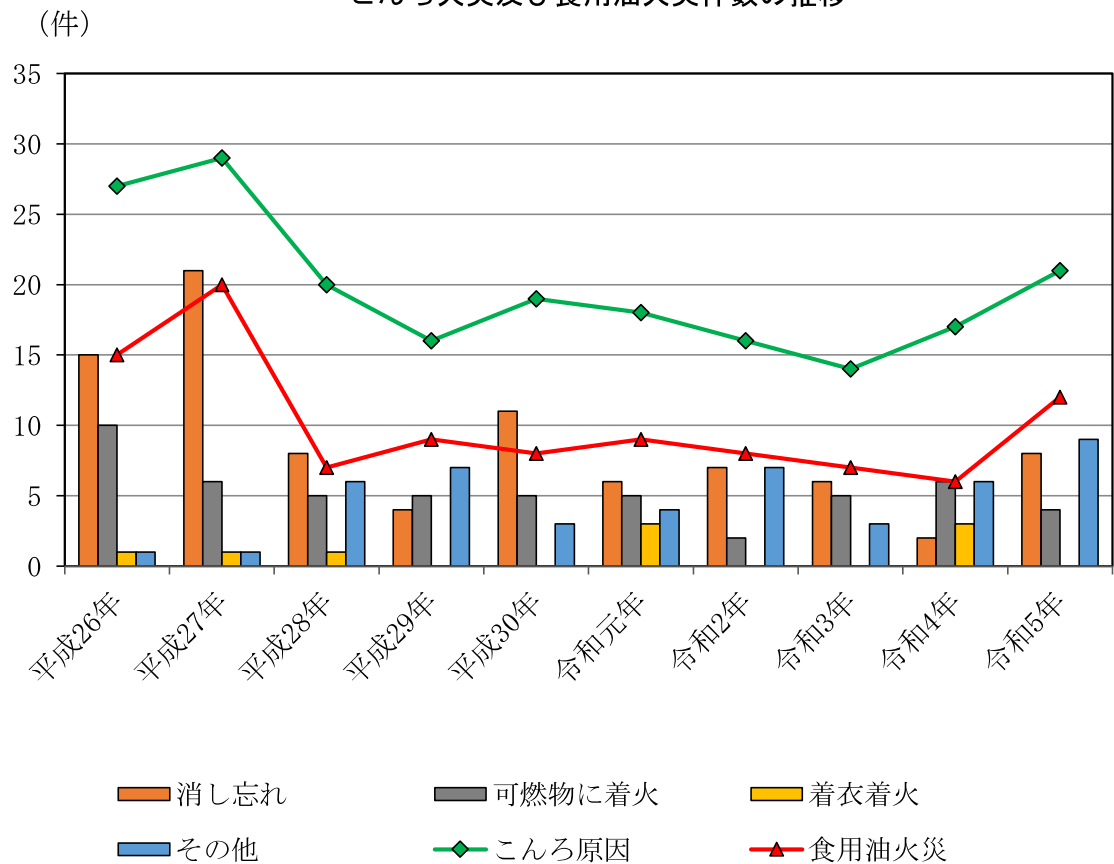
(4) 年別食用油火災概況

年別 区分	平成 26年	平成 27年	平成 28年	平成 29年	平成 30年	令和 元年	令和 2年	令和 3年	令和 4年	令和 5年	10年 平均
総出火件数（件）	160	166	145	169	134	148	155	153	125	149	150.4
食用油火災（件）	15	20	7	9	8	9	8	7	6	12	10.1
構成比（％）	9.4	12.0	4.8	5.3	6.0	6.1	5.2	4.6	4.8	8.1	6.6
焼損棟数 （半焼以上）（棟）	1	1									0.2
建物焼損床面積（㎡）	35	89	2	2	82	40	3	126	32	46	45.7
死傷者	死者（人）										
	負傷者（人）	4	12	3	7	1	6	2	2	3	4.1

主な出火原因の月別火災件数（平成26年から令和5年までの10年の合計）



こんろ火災及び食用油火災件数の推移



5 火元建物でみた火災

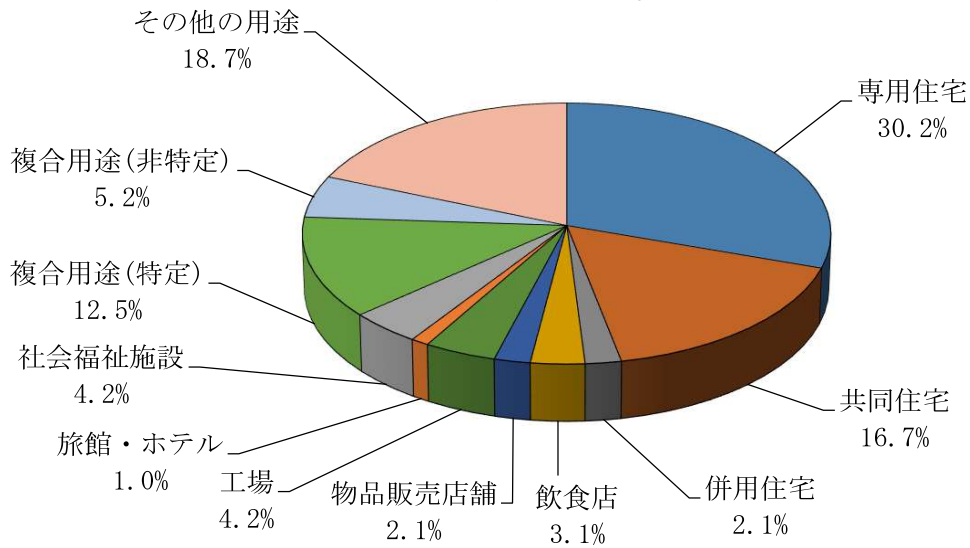
(1) 火元建物用途別火災概況

用途別 区分	件数 (件)	構成比 (%)	焼損棟数(棟)					死者 (人)	負傷者 (人)	爆発損害棟数 (棟)	建物焼損床面積 (㎡)	建物焼損表面積 (㎡)	損害額 (千円)
			計	全焼	半焼	部分焼	ぼや						
専用住宅	29	30.2	29	7	2	4	16	5	5	860	15	17,483	
共同住宅	16	16.7	16			6	10	1	4	142		5,354	
併用住宅	2	2.1	2			1	1			8		1	
飲食店	3	3.1	3		1		2	1	1	127		5,981	
物品販売店舗	2	2.1	2			1	1			8		17,978	
工場	4	4.2	4		1	2	1	1	1	125		9,724	
倉庫													
旅館・ホテル	1	1.0	1				1					30	
社会福祉施設	4	4.2	4				4					8	
病院													
事務所													
複合用途(特定)	12	12.5	12			4	8		3	64	5	266	
複合用途(非特定)	5	5.2	5		1		4			44		572	
その他の用途	18	18.7	18	5	1	2	10		1	460	1	3,923	
合計	96	-	96	12	6	20	58	8	15	1,838	21	61,320	

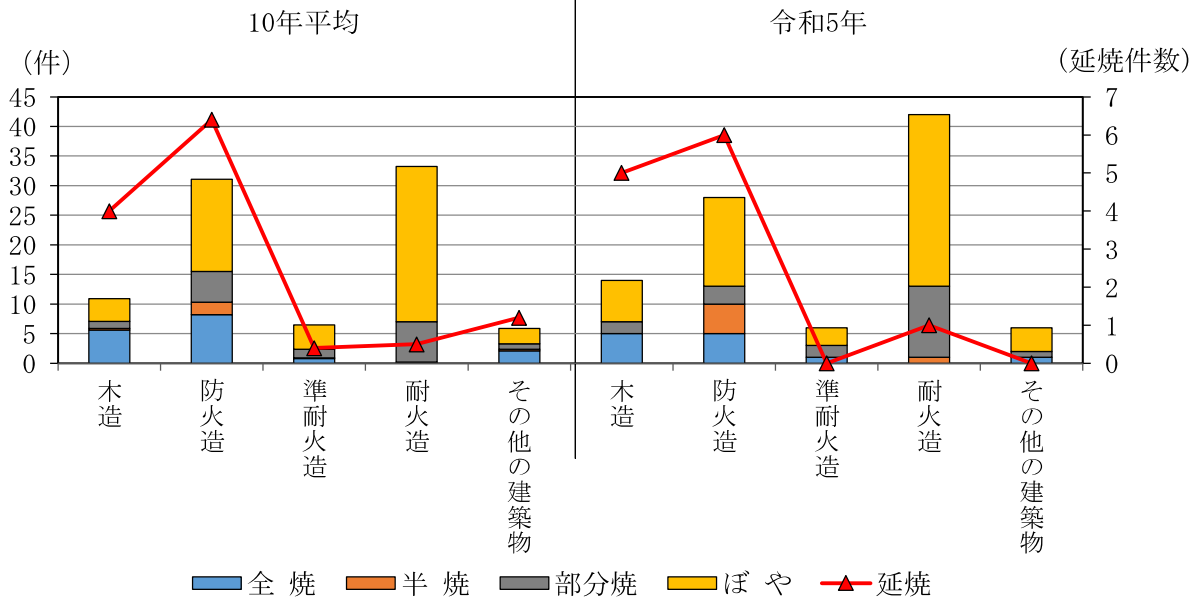
(2) 火元建物構造別火災概況

構造別 区分	件数 (件)	10年平均 (件)	焼損程度(棟)				爆発損害棟数 (棟)	建物焼損床面積 (㎡)	建物焼損表面積 (㎡)	り災世帯 (世帯)	り災人員 (人)	損害額 (千円)	延焼 (件)	不延焼 (件)
			全焼	半焼	部分焼	ぼや								
木造	14	11	5		2	7	278		5	7	7,540	5	9	
防火造	28	31	5	5	3	15	1,020	15	26	70	17,849	6	22	
準耐火造	6	7	1		2	3	208		1	3	797		6	
耐火造	42	33		1	12	29	320	5	26	44	33,554	1	41	
その他の建築物	6	6	1		1	4	12	1	1	3	1,580		6	
合計	96	88	12	6	20	58	1,838	21	59	127	61,320	12	84	

火元建物用途別構成割合



火元建物構造別出火件数



(3) 中高層建物（4階以上）火災発生状況

(単位：件)

年 別	建物階数																合 計 (A)	建物 火災 (B)	(A)/(B) (%)
	4 階	5 階	6 階	7 階	8 階	9 階	10 階	11 階	12 階	13 階	14 階	15 階	16 階	17 階 以 上					
令和4年	9	6	2	2	1		4	1								25	78	32.1	
令和5年	7	9	1	1	2	1			1		2	2				26	96	27.1	
10年平均	7.1	8.2	2.6	1.0	1.5	0.8	1.6	0.5	0.2	0.2	0.6	0.4		0.1	24.8	87.8	28.2		

(4) 年別高齢者宅（火元）出火件数

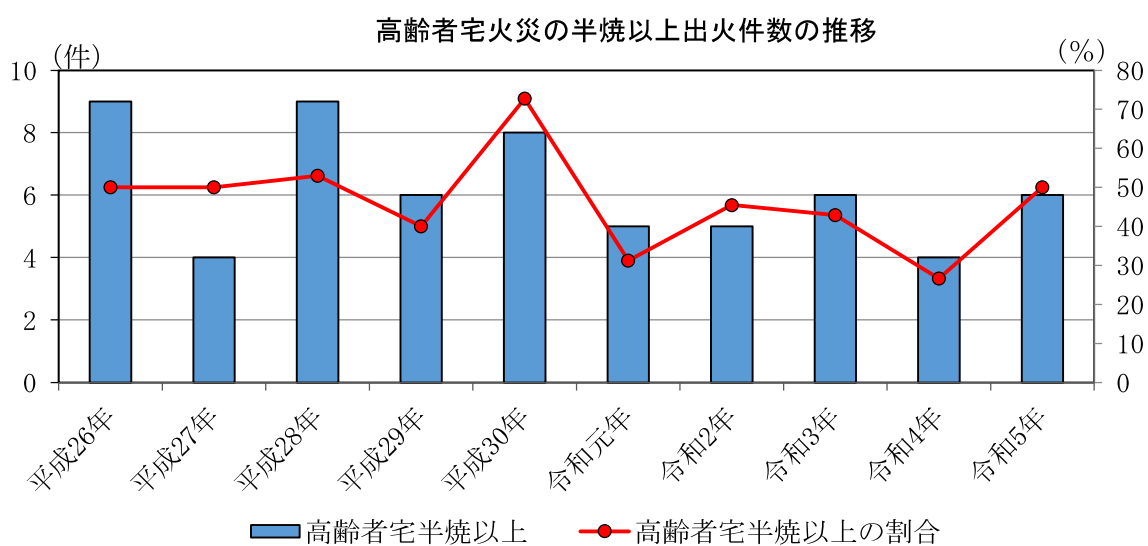
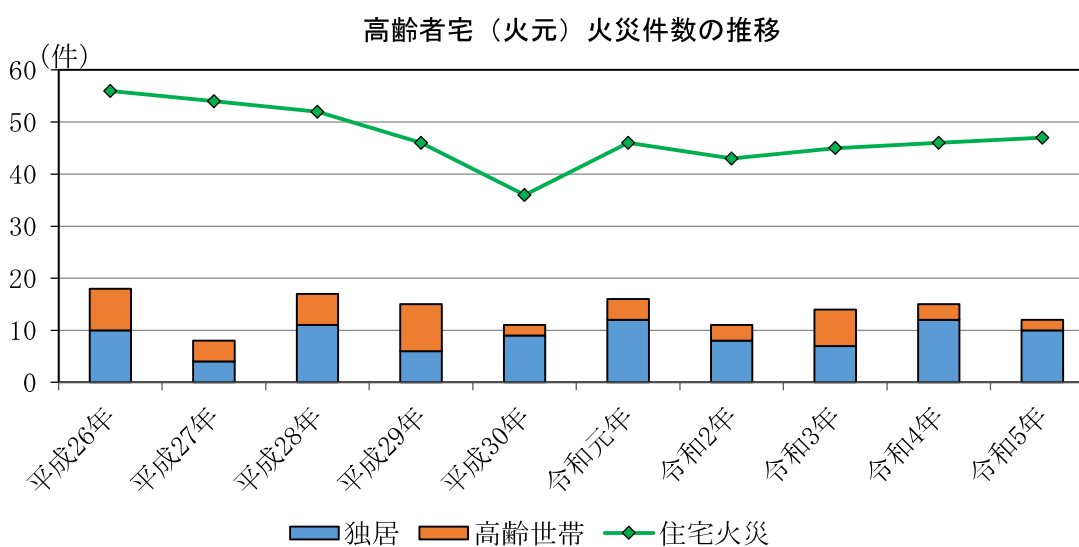
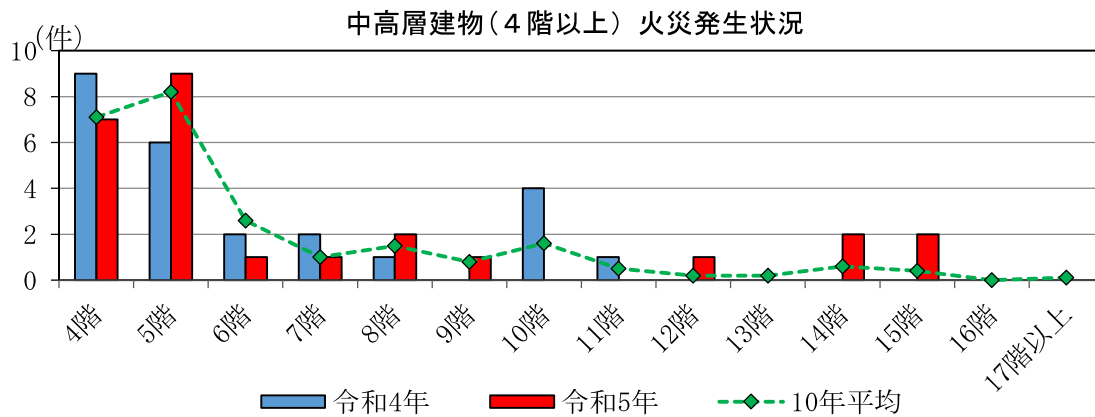
(単位：件)

年 別 区 分	平成 26年	平成 27年	平成 28年	平成 29年	平成 30年	令和 元	令和 2年	令和 3年	令和 4年	令和 5年
住宅火災 (件)	56	54	52	46	36	46	43	45	46	47
出火件数 (件)	18	8	17	15	11	16	11	14	15	12
独 居	10	4	11	6	9	12	8	7	12	10
高 齢 世 帯	8	4	6	9	2	4	3	7	3	2

※ 高齢者宅とは、高齢者(65歳以上)の1人暮らし(独居)及び高齢者のみの世帯(高齢世帯)を表す、以下同じ。

(5) 高齢者宅（火元）火災発生状況

区 分 年 齢 別	出 火 件 数 (件)	火元者宅の状況				焼 損 棟 数 (棟)				爆 発 損 害 棟 数 (棟)	死 者 (人)	負 傷 者 (人)	建 物 焼 損 床 面 積 (㎡)	建 物 焼 損 表 面 積 (㎡)	損 害 額 (千円)
		焼 損 程 度 (棟)				全 焼	半 焼	部 分 焼	ぼ ろ 焼						
		全 焼	半 焼	部 分 焼	ぼ ろ 焼										
65～69歳	6	4		2	4	2	3		1	3	392	62	12,598		
独居(男)	6	4		2	4	2	3		1	3	392	62	12,598		
独居(女)															
高齢世帯															
70～74歳	1			1			1						250		
独居(男)															
独居(女)	1			1			1						250		
高齢世帯															
75～79歳	1		1				1		1		8		200		
独居(男)	1		1				1		1		8		200		
独居(女)															
高齢世帯															
80歳以上	4	2		2	6		2		1	2	427		4,961		
独居(男)	1			1			1			1			10		
独居(女)	1	1			2				1	1	206		213		
高齢世帯	2	1		1	4		1				221		4,738		
合 計	12	6	1	5	10	3	6		3	5	827	62	18,009		
独居(男)	8	4	1	3	4	3	4		2	4	400	62	12,808		
独居(女)	2	1		1	2		1		1	1	206		463		
高齢世帯	2	1		1	4		1				221		4,738		



6 火災による死傷者

(1) 年別死者発生状況

(単位：人)

区 分		年 別		平成	平成	平成	平成	平成	令和	令和	令和	令和	令和
		26	27	28	29	30	元	2	3	4	5		
合 計		10	4	7 (1)	5 (1)	5	3 (1)	3	7 (1)	7 (1)	10 (4)		
性 別	男	0～5歳											
		6～64歳	1	2	1 (1)	1		1 (1)		1	1	2 (2)	
		65歳以上	4	1	3	3 (1)	5	1	2	1	3 (1)	3 (1)	
		小 計	5	3	4 (1)	4 (1)	5	2 (1)	2	2	4 (1)	5 (3)	
	女	0～5歳											
		6～64歳	3		1	1		1		4 (1)	3	1 (1)	
		65歳以上	2	1	2				1	1		4	
		小 計	5	1	3	1		1	1	5 (1)	3	5 (1)	
発生場所	建 物	住 宅	10	4	6	3	4	2	3	4 (1)	7 (1)	6 (3)	
		住宅以外				1	1			3		2	
	建物以外			1 (1)	1 (1)		1 (1)					2 (1)	
発生理由	逃げ遅れ		8	3	6	1	3		2	4	6	5	
	出火後再進入												
	着 衣 着 火		1			1		2		2		1	
	その他	その他			1 (1)	1 (1)		1 (1)		1 (1)	1 (1)	4 (4)	
		不 明	1	1		2	2		1				

※ () 内は放火自殺者の内数を表す。

(2) 建物火災における年・時間帯別死者発生状況

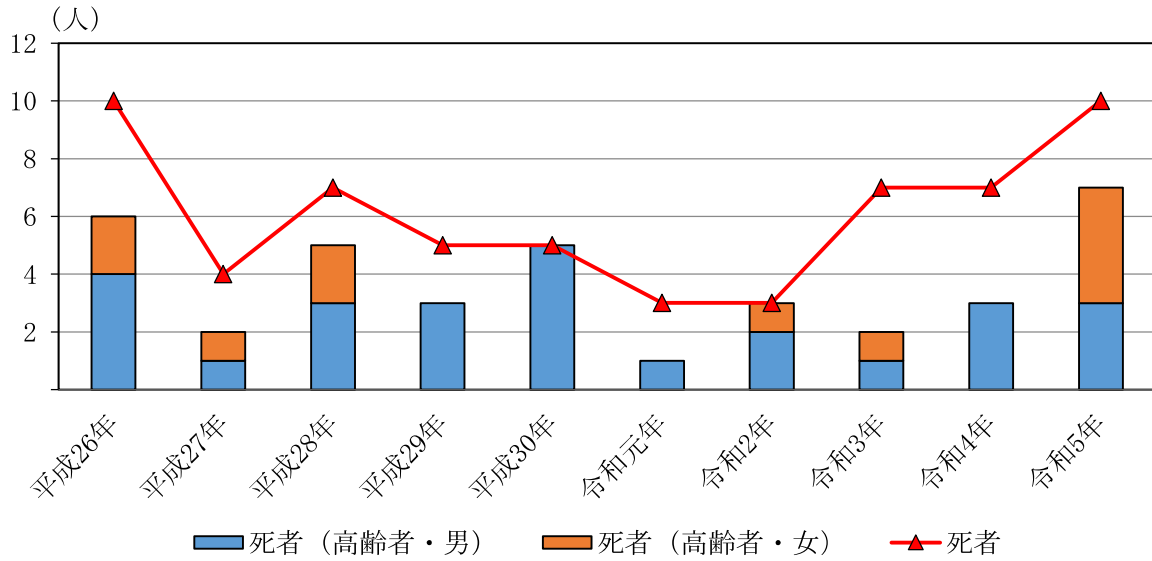
(単位：人)

区 分		年 別		平成	平成	平成	平成	平成	令和	令和	令和	令和	令和
		26	27	28	29	30	元	2	3	4	5		
建物火災中死者の総数		10 (6)	4 (2)	6 (5)	4 (2)	5 (5)	2 (1)	3 (3)	6 (2)	6 (2)	5 (5)		
住 宅 火 災	昼間帯	6～12時	1	2 (1)	1 (1)	1 (1)		1			1 (1)	1 (1)	
		12～18時	1 (1)	2 (1)			1 (1)		2 (2)	2 (1)		1 (1)	
	夜間帯	18～24時	3 (3)		4 (3)	1	2 (2)	1 (1)	1 (1)	1 (1)	3	1 (1)	
		0～6時	5 (2)		1 (1)	1 (1)	1 (1)				2 (1)		
住 宅 以 外 火 災	昼間帯	6～12時				1 (1)						1 (1)	
		12～18時											
	夜間帯	18～24時				1						1 (1)	
		0～6時								3			

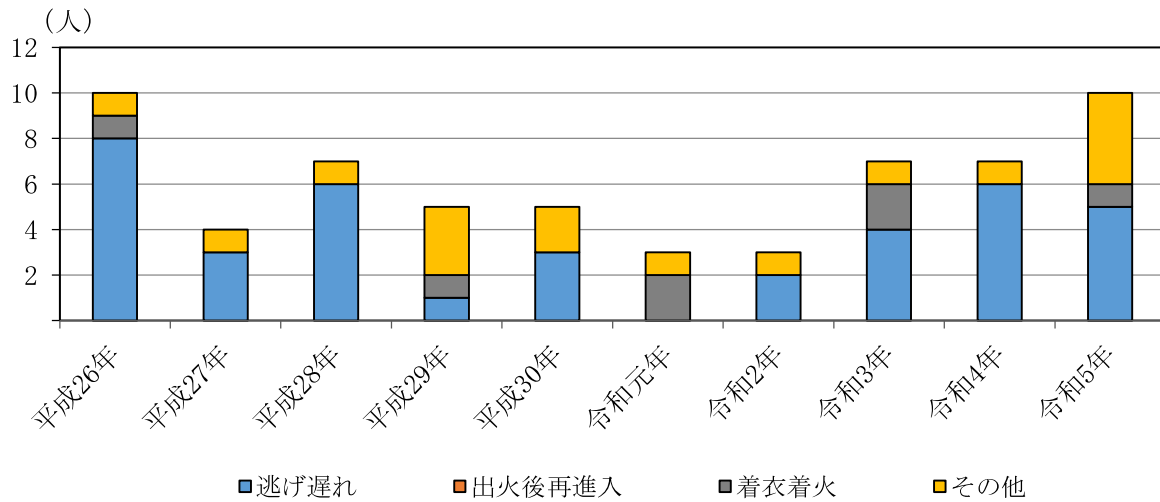
※ 放火自殺者を除く。

※ () 内は高齢者の内数を表す。

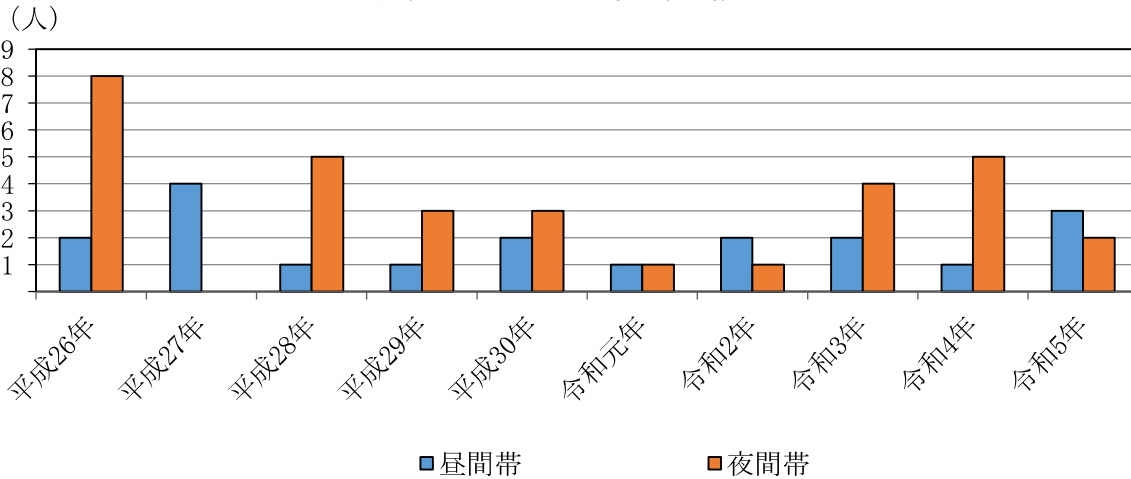
死者及び死者（高齢者）数の推移



死者発生理由の推移



建物火災死者発生時間帯の推移



(3) 年代・性別負傷者発生状況

(単位：人)

区分	性別		自力避難			消防隊による救助	避難の必要なし	その他	合計
	男	女	避難施設	避難器具	その他				
0～5歳									
6～10歳	1							1	1
11～20歳	2		1		1				2
21～30歳	1				1				1
31～40歳		1	1						1
41～50歳	3		1					2	3
51～60歳	2	1				1		2	3
61～64歳	1							1	1
65歳以上	6		2		4				6
合計	16	2	5		6	1		6	18

(4) 年別負傷者発生状況

(単位：人)

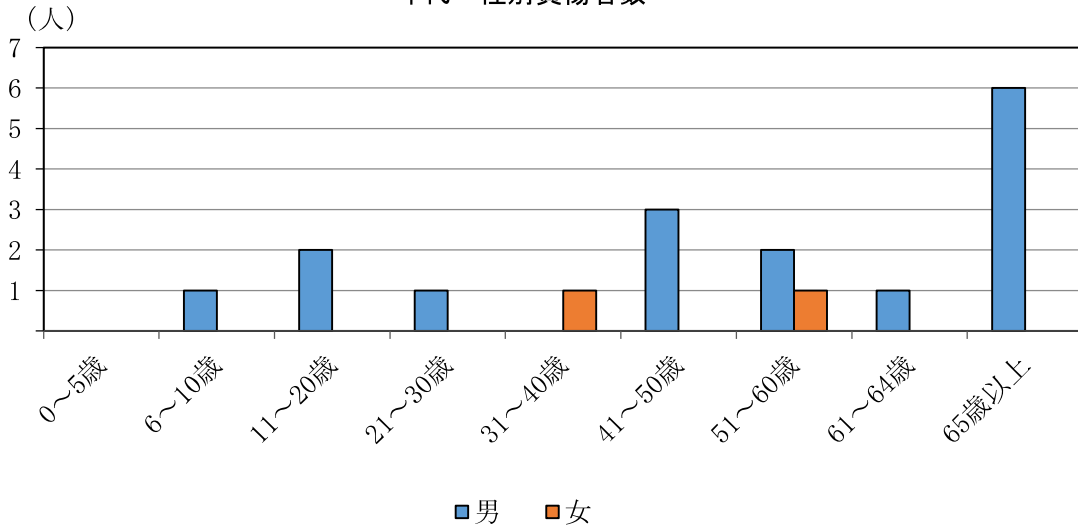
		平成26年	平成27年	平成28年	平成29年	平成30年	令和元年	令和2年	令和3年	令和4年	令和5年	10年平均
合計		24	33	27	33	26	33	22	28	24	18	26.8
負傷程度	重症	2	5	2	4	3	1	2	4	1	4	2.8
	中等症	8	5	10	7	10	11	7	8	7	7	8
	軽症	14	23	15	22	13	21	13	16	16	7	16
負傷者区分	消防吏員				2	1	2				2	0.7
	消防団員	2		1				1	2			0.6
	応急消火義務者	20	32	25	29	18	27	19	24	18	14	22.6
	消防協力者				2			1				0.3
	自損		1						2			0.3
	その他	2		1		7	4	1		6	2	2.3

(5) 受傷状況・原因別負傷者発生状況

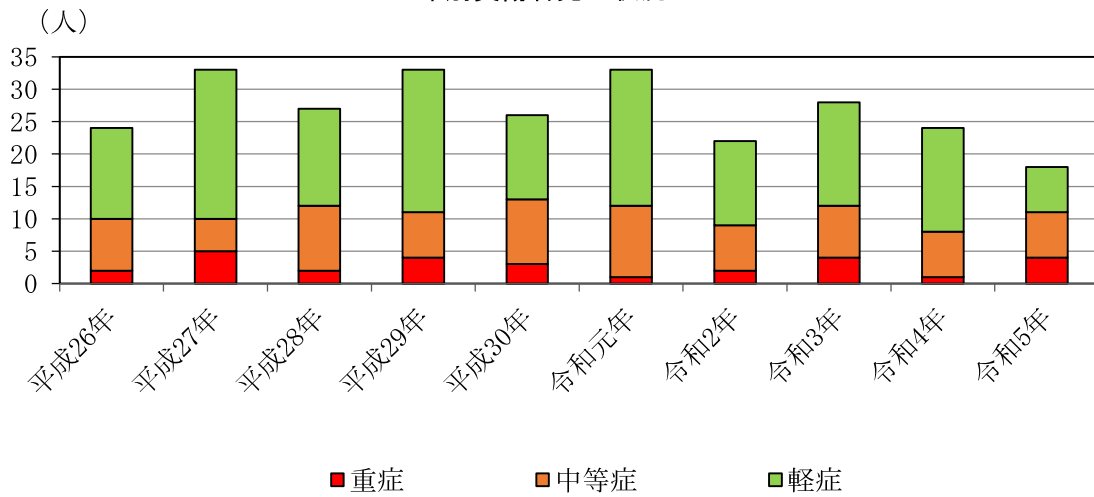
(単位：人)

区分	消火中	避難中	就寝中	作業中	その他	合計
火炎・接触	1			1	2	4
煙を吸う	1	2	4	1	2	10
飛散物・擦過	1					1
放射熱	1					1
飛び降り						
その他	2					2
合計	6	2	4	2	4	18

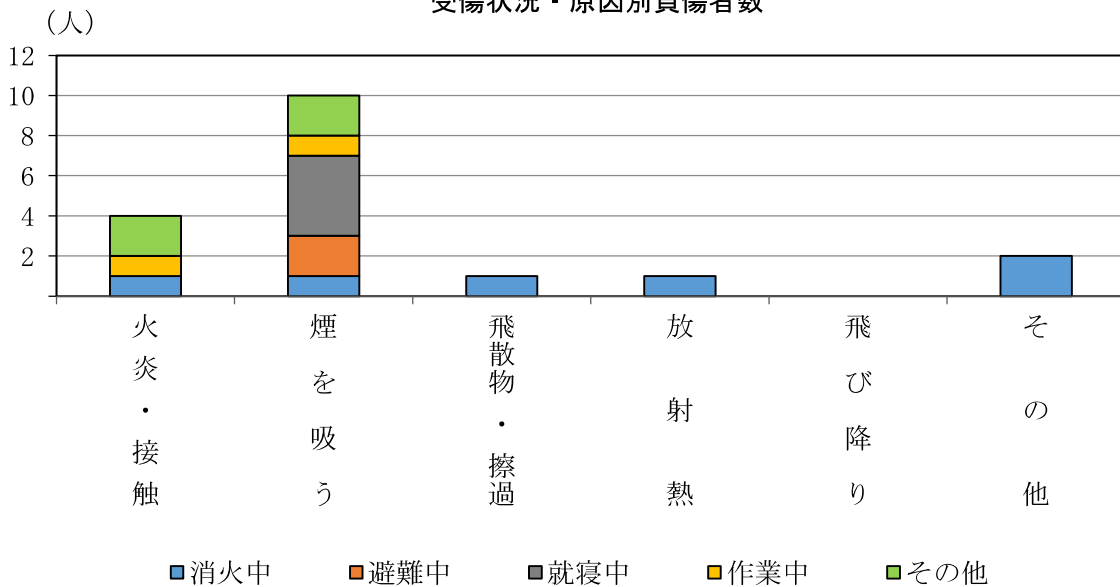
年代・性別負傷者数



年別負傷者発生状況



受傷状況・原因別負傷者数



7 初期消火と住宅用火災警報器

(1) 初期消火実施状況

器具等	区分	実施した(件)		成功率(%)		実施せず(件)
		成功	不成功	令和5年	10年平均	
水道水、汲み置き等の水をかけた		34	16	68.0	64.6	
各種消火器		13	17	43.3	60.4	
寝具、衣類等をかけた		1		100.0	84.5	
叩き消し		4	6	40.0	39.1	
ふたを被せる		1		100.0	70.0	
物を投げ込む			1		50.0	
運び出す					100.0	
元栓を閉める					100.0	
その他の		6	2	75.0	73.5	
合計		59	42	58.4	71.3	48
			101	-	-	

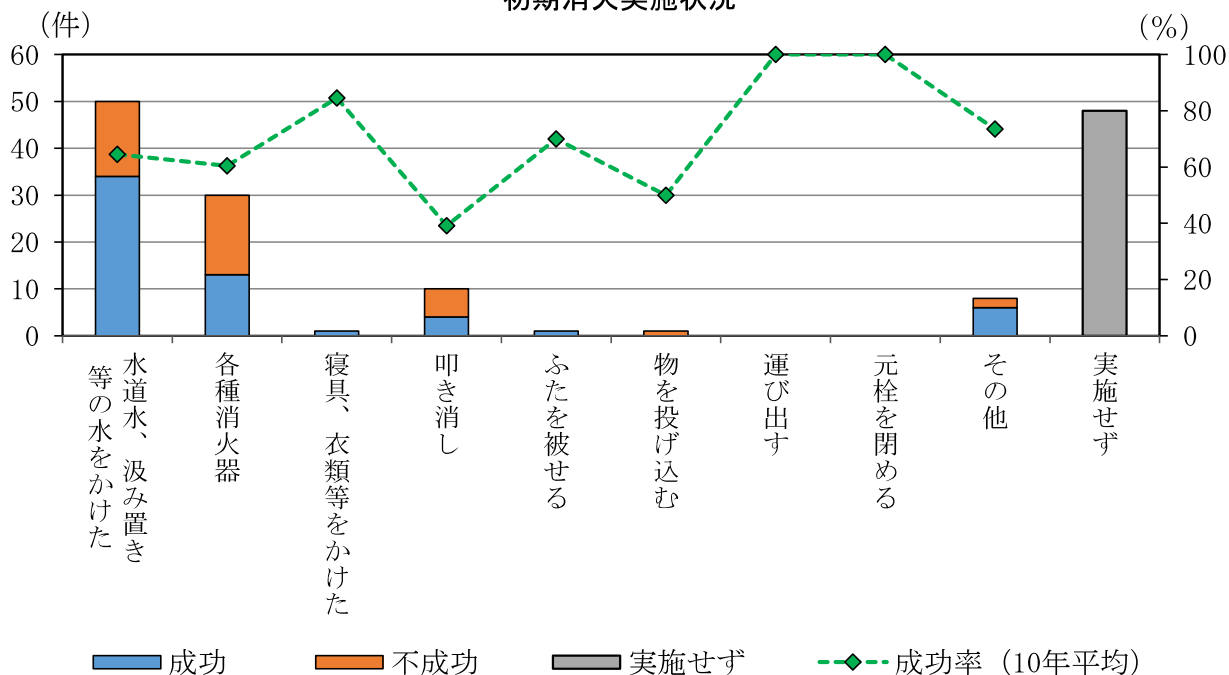
(2) 初期消火実施者状況

実施者区分	火気取扱者	火元家族	火元関係者	隣人	通行人	付近の者	その他	合計
令和5年(件)	46	9	27	4	2	8	5	101
10年平均(件)	42.1	11.0	24.9	7.1	5.9	10.0	4.3	105.3

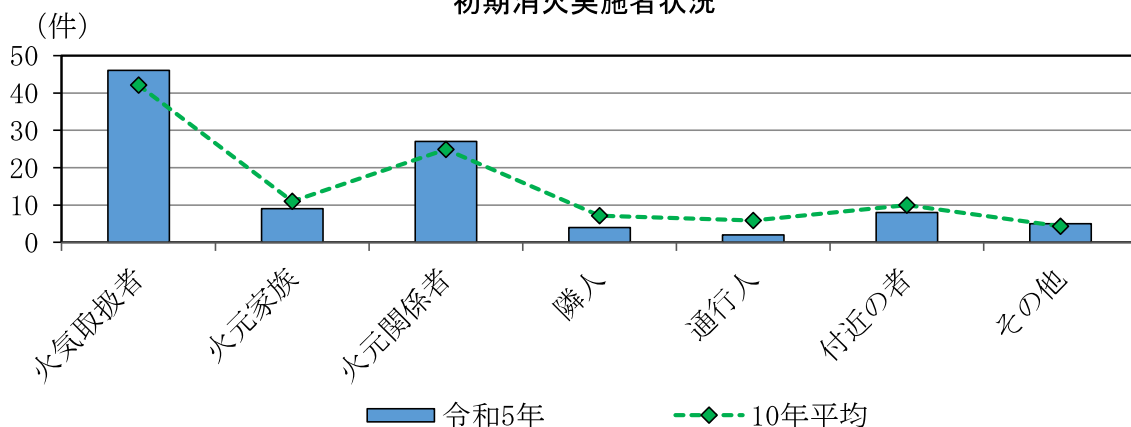
(3) 住宅火災における住宅用火災警報器設置状況の推移と死者の発生率

区分	住宅火災(件)	住宅用火災警報器(自動火災報知設備含む)設置状況																
		設置有り										設置無し						
		火元焼損程度(件)					作動状況(件)			死者		火元焼損程度(件)					死者	
年別	計	全焼	半焼	部分焼	ぼや	作動有り	作動無し	不明	人数	発生率(%)	計	全焼	半焼	部分焼	ぼや	人数	発生率(%)	
平成26年	56	43	10	2	6	25	19	2	22	8	18.6	13	5	3		5	2	15.4
平成27年	54	43	8	1	4	30	20	4	19	4	9.3	11	2		1	8		
平成28年	52	41	6	1	12	22	20	16	5	3	7.3	11	6	1	1	3	3	27.3
平成29年	46	33	3	1	9	20	16	15	2	1	3.0	13	6	2		5	2	15.4
平成30年	36	25	3	1	7	14	14	9	2			11	10		1		4	36.4
令和元年	46	39	5		4	30	16	21	2	1	2.6	7	4	1	1	1	1	14.3
令和2年	43	34	5		8	21	18	12	4	3	8.8	9	1	1	1	6		
令和3年	45	39	6	1	8	24	14	23	2	3	7.7	6	4		1	1	1	16.7
令和4年	46	36	8	2	6	20	16	14	6	3	8.3	10	3		2	5	4	40.0
令和5年	47	29	4		7	18	10	14	5	3	10.3	18	3	2	4	9	3	16.7

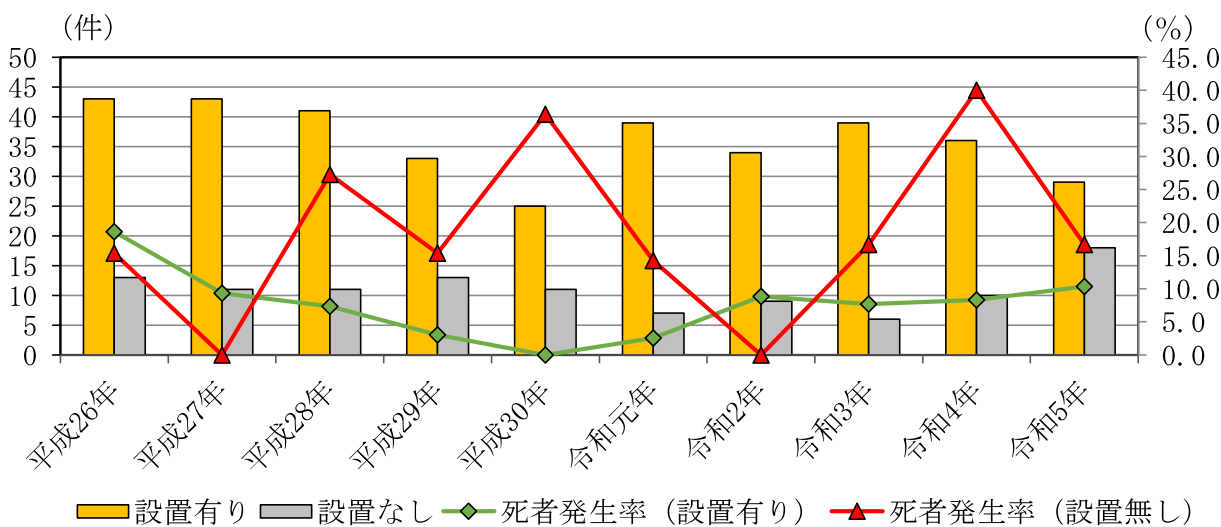
初期消火実施状況



初期消火実施者状況



住宅火災における住宅用火災警報器設置状況の推移と死者の発生率



8 覚知と管轄別でみた火災

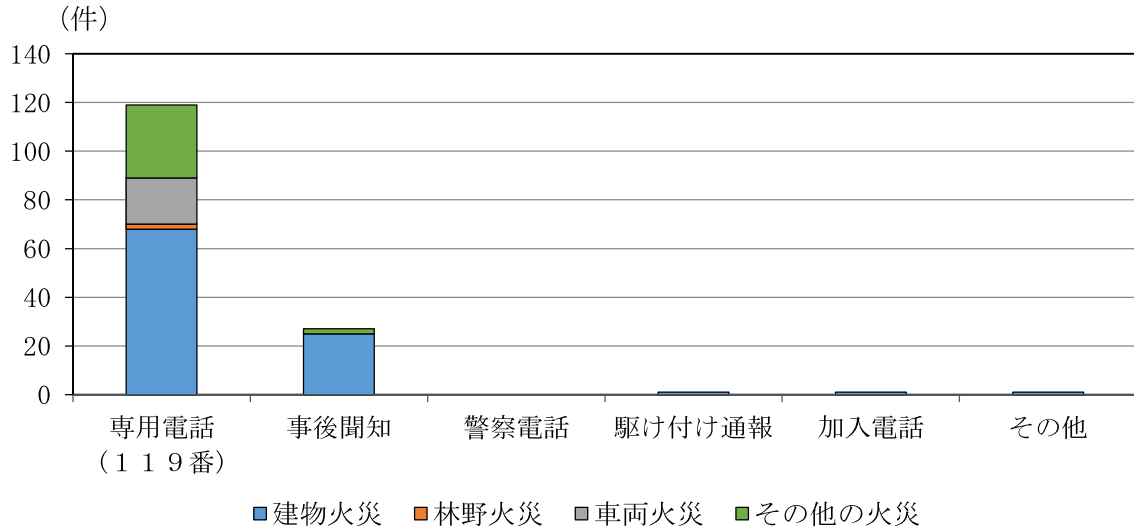
(1) 覚知別火災発生状況

区分 覚知別	出火件数 (件)	火災種別(件)						焼損棟数(棟)					爆発損害棟数 (棟)	建物焼損床面積 (㎡)	建物焼損表面積 (㎡)	死者 (人)	負傷者 (人)	損害額 (千円)
		建物火災	林野火災	車両火災	船舶火災	航空機火災	その他の火災	計	全焼	半焼	部分焼	ぼや						
専用電話 (119番)	119	68	2	19			30	81	13	6	21	41		1,793	94	10	16	64,488
事後聞知	27	25					2	25			2	23		16			2	173
警察電話																		
駆け付け通報	1	1						1				1						1
加入電話	1	1						1			1				1			
その他	1	1						4	4					221				4,722
合計	149	96	2	19			32	112	17	6	24	65		2,030	95	10	18	69,384

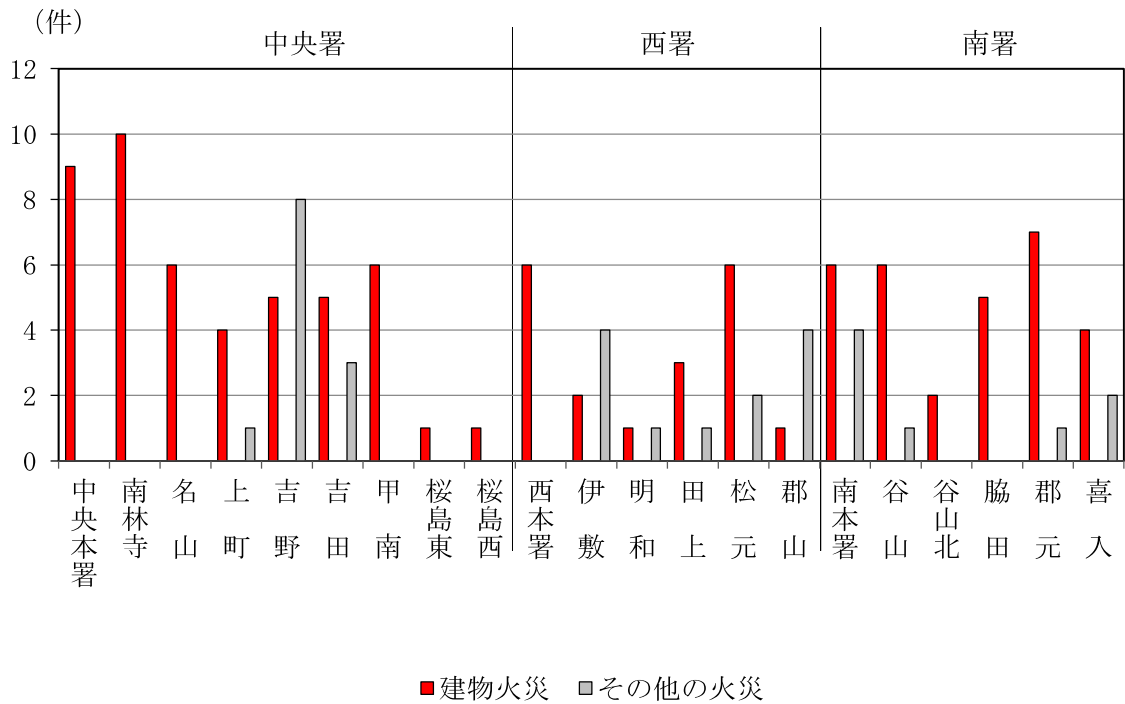
(2) 管轄署・隊別火災発生状況

区分 署・隊別	出火件数 (件)	火災種別(件)						焼損棟数(棟)					爆発損害棟数 (棟)	建物焼損床面積 (㎡)	建物焼損表面積 (㎡)	死者 (人)	負傷者 (人)	損害額 (千円)
		建物火災	林野火災	車両火災	船舶火災	航空機火災	その他の火災	計	全焼	半焼	部分焼	ぼや						
中央署	中央本署	10	9		1			11	1	1	5	4		330	47	2	4	12,422
	南林寺	10	10					10			4	6		52	5		2	500
	名山	6	6					6			2	4		22				17,990
	上町	8	4		3		1	4		2	1	1		101	5		1	1,429
	吉野	16	5		3		8	6	2			4		139		1	2	4,905
	吉田	10	5	1	1		3	6	1	1		4		75		2		2,436
	甲南	8	6		2			6				6					1	164
	桜島東	2	1		1			1			1				1			421
	桜島西	1	1					1				1						4
小計	71	47	1	11		12	51	4	4	13	30		719	58	5	10	40,271	
西署	西本署	6	6					6		1	2	3		122	1	1	2	10,224
	伊敷	6	2				4	3	1			2		30				116
	明和	5	1		3		1	1				1						405
	田上	4	3				1	4	1		1	2		60	22	1	1	4,220
	松元	8	6				2	7	2		4	1		271			1	1,330
	郡山	5	1				4	2	2					206		1	1	213
	小計	34	19		3		12	23	6	1	7	9		689	23	3	5	16,508
南署	南本署	10	6				4	8	1	1		6		162			1	1,621
	谷山	8	6		1		1	7	2			5		164		1	1	3,924
	谷山北	4	2	1	1			3				3						202
	脇田	6	5		1			5				5						397
	郡元	9	7		1		1	8			3	5		67	14			1,729
	喜入	7	4		1		2	7	4		1	2		229		1	1	4,732
小計	44	30	1	5		8	38	7	1	4	26		622	14	2	3	12,605	
合計	149	96	2	19		32	112	17	6	24	65		2,030	95	10	18	69,384	

覚知別出火件数



管轄署・隊別火災発生状況



9 気象状況と火災

(1) 天候と火災

(単位：件)

天候	出火件数	半焼以上	天候	出火件数	半焼以上	天候	出火件数	半焼以上	
快晴	16	2	地ふぶき			雪	1		
晴	89	11	霧	1	1	あられ			
曇	30	2	霧雨	1		ひょう			
煙霧			雨	11	2	雷雨			
砂じんあらし			みぞれ			不明			
							合計	149	18

(2) 風向と火災

(単位：件)

風向	出火件数	半焼以上	風向	出火件数	半焼以上	風向	出火件数	半焼以上	
北	5		南東	17		西	7	1	
北北東	8	2	南南東	15	2	西北西	13	2	
北東	11	1	南	10	1	北西	15	2	
東北東	9	1	南南西	5	1	北北西	16	5	
東	8		南西	2		無風			
東南東	7		西南西	1		不明			
							合計	149	18

(3) 風速と火災

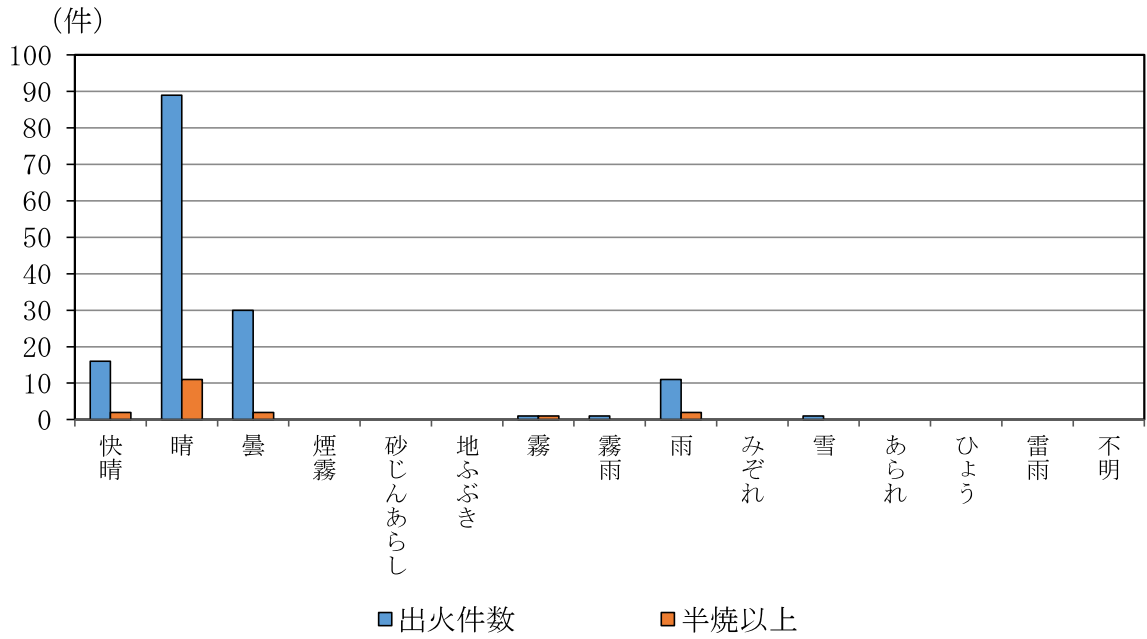
(単位：件)

風速	出火件数	半焼以上
3メートル未満	46	7
3メートル以上6メートル未満	73	5
6メートル以上9メートル未満	22	5
9メートル以上	8	1
不明		
合計	149	18

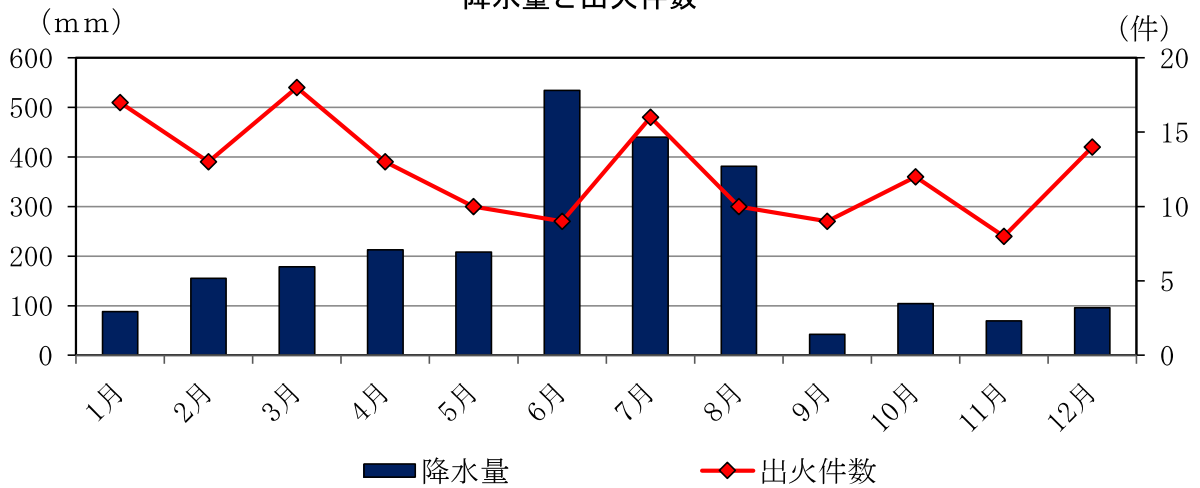
(4) 降水量・湿度と火災

区分 月別	降水量 (mm)	平均湿度 (%)	最小湿度 (%)	出火件数 (件)	半焼以上 (件)	建物焼損 床面積 (㎡)	建物焼損 表面積 (㎡)	損害額 (千円)
1月	88.0	70.0	30.0	17	3	570		14,780
2月	155.0	68.0	26.0	13	2	213	40	4,486
3月	178.5	71.0	19.0	18	1	166		1,888
4月	212.5	70.0	15.0	13		8		677
5月	208.0	73.0	22.0	10	1	113	1	834
6月	534.0	82.0	38.0	9	1	88		2,319
7月	440.0	80.0	47.0	16	2	122	15	2,911
8月	381.5	78.0	52.0	10	1	60	12	650
9月	42.5	75.0	38.0	9				251
10月	104.5	68.0	21.0	12	1	151	5	5,301
11月	69.5	69.0	25.0	8	2	136		27,828
12月	96.0	74.0	33.0	14	4	403	22	7,459
合計	2,510.0	-	-	149	18	2,030	95	69,384

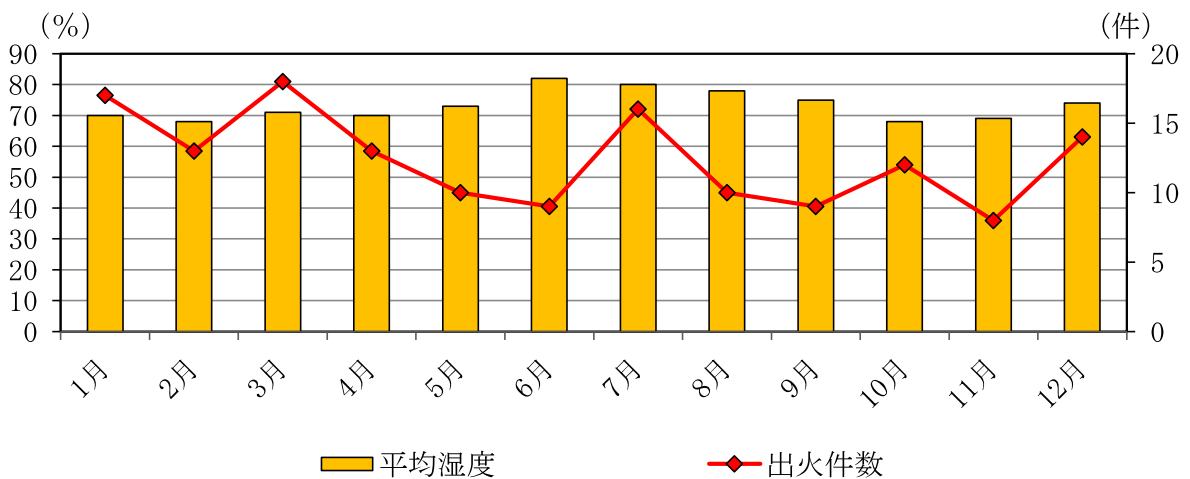
天候と出火件数



降水量と出火件数



湿度と出火件数



令和5年 火災統計

令和6年 2月発行

編集発行 鹿児島市消防局予防課

鹿児島市山下町15番1号

TEL : 099-222-0970 FAX : 099-227-4119

E-mail : yobou@city.kagoshima.lg.jp