

# 平成28年度第4回「まちかどコメンテーター」アンケート調査結果

## まちかどコメンテーターの概要

### (1) まちかどコメンテーターとは

市民の皆様「まちかどコメンテーター」になってもらい、その方々から市民目線の意見・提言を聴取するとともに、市民のニーズを把握し、市政運営の参考とさせていただくものです。

また、アンケートを通じて、市民の皆様の市政への関心・興味を深めることも目的としています。

### (2) まちかどコメンテーターの選定方法

住民基本台帳から無作為抽出した市民2,000人にまちかどコメンテーターへの就任を依頼し承諾いただいた方と、一般公募から構成されています。

### (3) 任期

平成27年7月1日～平成29年6月30日

### (4) 人数

222人（男性111人、女性111人）

### (5) 所管課

市民局 市民文化部 市民協働課

## 今回のアンケートの概要

テーマ (担当課)	まちかどの花と緑について	(建設局 公園緑化課)
	これからの公共施設について	(企画財政局 管財課)
	市政広報について	(総務局 広報課)
調査期間	平成29年1月18日～2月15日	
送付数	222人	
回答率	65.8% (146人)	

(注) 構成比は小数点第2位以下を四捨五入して表示しているため、合計が合わない場合があります。

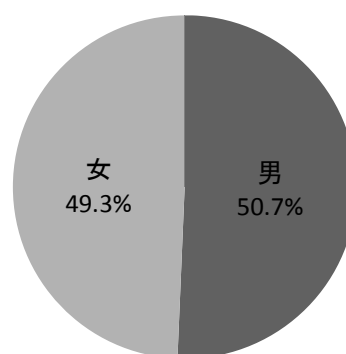
(注) 複数回答可の質問の構成比の合計は100%を超えることがあります。

(注) 自由記入の回答は、主な意見のみを記載しています。全文は市ホームページで公開しています。

## 回答者の構成

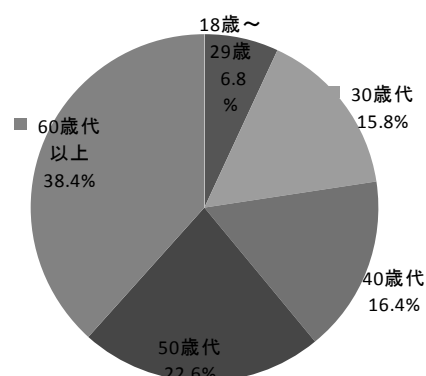
問1. 性別を選択してください。

選択肢	回答数	構成比
男	74	50.7%
女	72	49.3%
無回答	0	0.0%
合計	146	100.0%



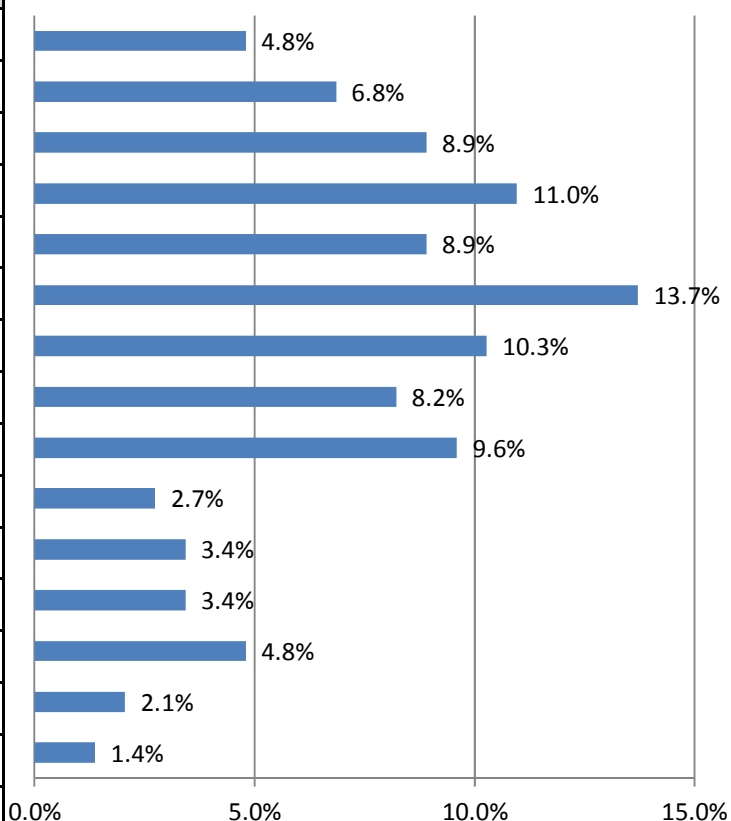
問2. 年代を選択してください。

選択肢	回答数	構成比
18歳～29歳	10	6.8%
30歳代	23	15.8%
40歳代	24	16.4%
50歳代	33	22.6%
60歳代以上	56	38.4%
無回答	0	0.0%
合計	146	100.0%



問3. 町名を記入してください。※ご記入いただいた町名を元に集計しています。

地域	回答数	構成比
中央地区	7	4.8%
上町地区	10	6.8%
鴨池地区	13	8.9%
城西地区	16	11.0%
武・田上地区	13	8.9%
谷山北部地区	20	13.7%
谷山地区	15	10.3%
伊敷地域	12	8.2%
吉野地域	14	9.6%
桜島地域	4	2.7%
吉田地域	5	3.4%
喜入地域	5	3.4%
松元地域	7	4.8%
郡山地域	3	2.1%
不明	2	1.4%
合計	146	100.0%



## まちかどの花と緑について

### 【調査の目的】

本市では、平成23年3月に鹿児島市まちと緑のハーモニープラン（緑の基本計画）を策定し「協働で築く緑豊かな快適環境都市・かごしま」を基本理念に、新たな公園の整備や街路樹の植栽、まちかどの花壇などの維持管理を行ってきました。

本市の都市公園は、644箇所、総面積463.8haで、市民一人当たり7.66㎡となっています。

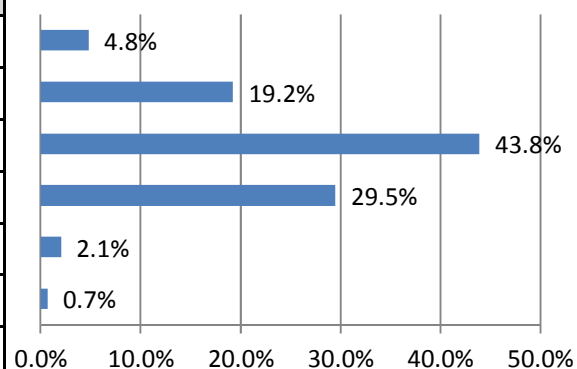
公園緑地は、市民に潤いと安らぎを与えるとともにスポーツやレクリエーション活動など、健康づくりの機能も担っております。

つきましては、花と緑に対する皆様の認知度を把握し、これからの緑化行政の参考とするためアンケートを実施しますので、ご協力をお願いいたします。

### 【調査結果】

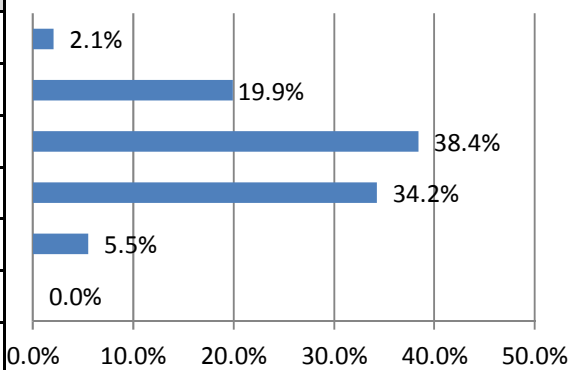
問4. 子供たちの遊び場としての公園や緑地の数についてどのように思いますか。

選択肢	回答数	構成比
非常に多い	7	4.8%
やや多い	28	19.2%
どちらとも言えない	64	43.8%
やや少ない	43	29.5%
非常に少ない	3	2.1%
無回答	1	0.7%
合計	146	100.0%



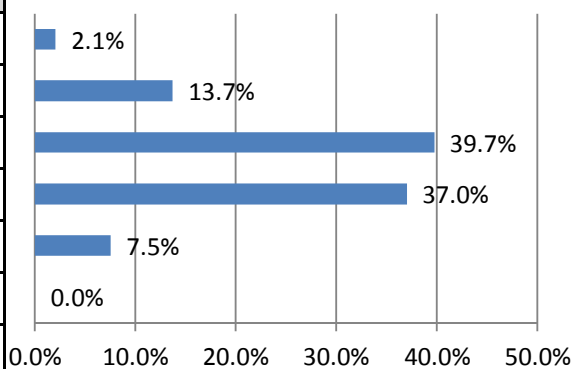
問5. 散歩をする場所としての公園や緑地、運動場の数についてどのように思いますか。

選択肢	回答数	構成比
非常に多い	3	2.1%
やや多い	29	19.9%
どちらとも言えない	56	38.4%
やや少ない	50	34.2%
非常に少ない	8	5.5%
無回答	0	0.0%
合計	146	100.0%



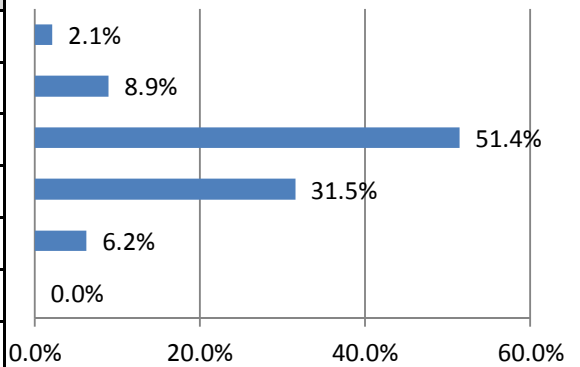
問6. スポーツを行う公園や緑地、運動場の数についてどのように思いますか。

選択肢	回答数	構成比
非常に多い	3	2.1%
やや多い	20	13.7%
どちらとも言えない	58	39.7%
やや少ない	54	37.0%
非常に少ない	11	7.5%
無回答	0	0.0%
合計	146	100.0%



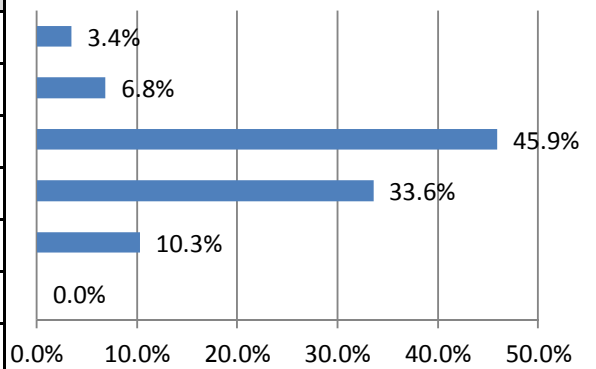
問7. お祭りや屋外イベントを行う公園や緑地の数についてどのように思いますか。

選択肢	回答数	構成比
非常に多い	3	2.1%
やや多い	13	8.9%
どちらとも言えない	75	51.4%
やや少ない	46	31.5%
非常に少ない	9	6.2%
無回答	0	0.0%
合計	146	100.0%



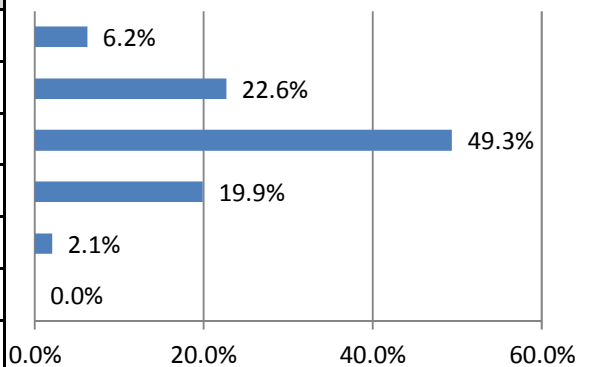
問8. 災害時の避難場所としての公園や緑地の数についてどのように思いますか。

選択肢	回答数	構成比
非常に多い	5	3.4%
やや多い	10	6.8%
どちらとも言えない	67	45.9%
やや少ない	49	33.6%
非常に少ない	15	10.3%
無回答	0	0.0%
合計	146	100.0%



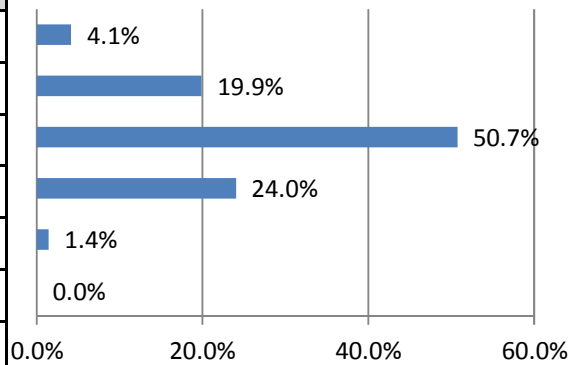
問9. 街路樹（道路の歩道などに植えられているクスノキやツツジなどの樹木）についてどのように思いますか。

選択肢	回答数	構成比
非常に多い	9	6.2%
やや多い	33	22.6%
どちらとも言えない	72	49.3%
やや少ない	29	19.9%
非常に少ない	3	2.1%
無回答	0	0.0%
合計	146	100.0%



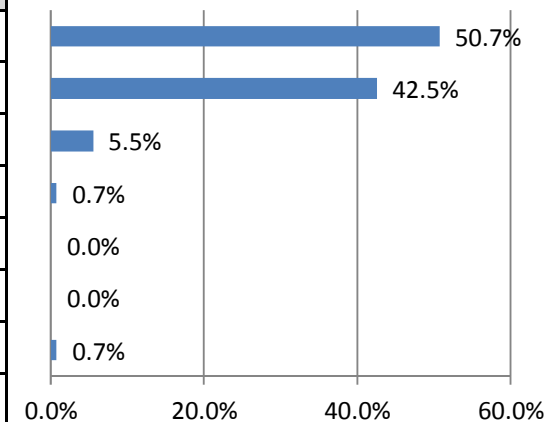
問10. 公園樹（公園に植えられているサクラやツツジなどの樹木）についてどのように思いますか。

選択肢	回答数	構成比
非常に多い	6	4.1%
やや多い	29	19.9%
どちらとも言えない	74	50.7%
やや少ない	35	24.0%
非常に少ない	2	1.4%
無回答	0	0.0%
合計	146	100.0%



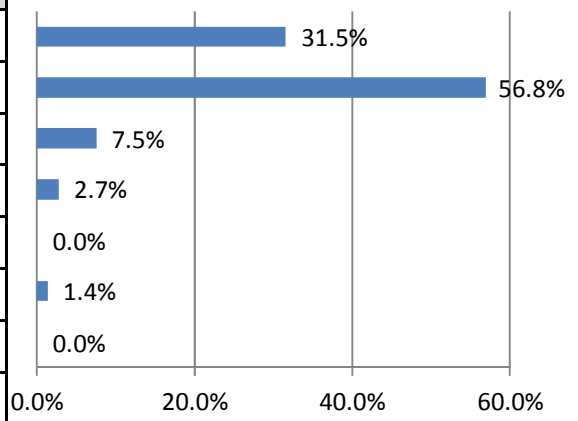
問11. 軌道敷緑化（市電の線路沿いに植えてある芝生）についてどのように思いますか。

選択肢	回答数	構成比
大変良い	74	50.7%
良い	62	42.5%
どちらでもない	8	5.5%
よくない	1	0.7%
とてもよくない	0	0.0%
その他	0	0.0%
無回答	1	0.7%
合計	146	100.0%



問12. まちかどの花壇（道路の交差点などの草花花壇）についてどのように思いますか。

選択肢	回答数	構成比
大変良い	46	31.5%
良い	83	56.8%
どちらでもない	11	7.5%
よくない	4	2.7%
とてもよくない	0	0.0%
その他	2	1.4%
無回答	0	0.0%
合計	146	100.0%

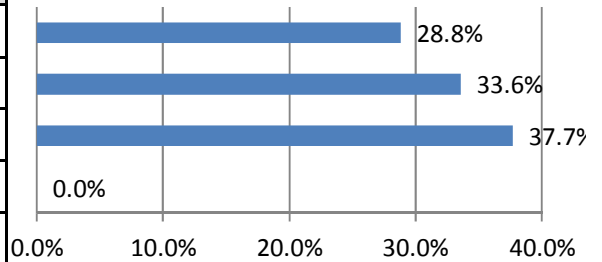


問12. その他の主な意見

- ・街角花壇は大賛成ですが場所により必要以上に大きすぎたりして偏りがある。

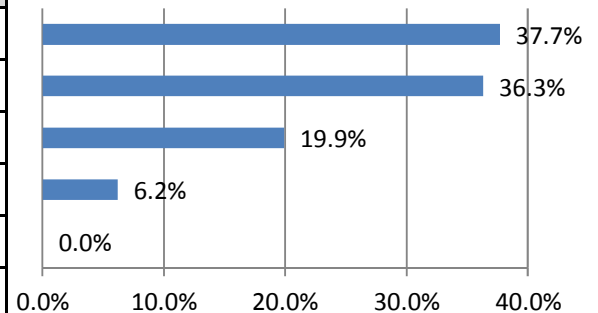
問13. 屋上や壁面の緑化（屋上に芝生などを植えることや建物の壁にツタなどの植物を植えること）を行うことに対して、本市が行う緑化助成金制度を知っていますか。

選択肢	回答数	構成比
知っている	42	28.8%
聞いたことがある	49	33.6%
知らない	55	37.7%
無回答	0	0.0%
合計	146	100.0%



問14. まちかどにある花壇やプランターの維持管理（水やりや草取りなど）を町内会や通り会、あいご会などで年間を通して管理するボランティア活動があれば、参加してみたいと思いますか。

選択肢	回答数	構成比
参加してみたい	55	37.7%
わからない	53	36.3%
参加したくない	29	19.9%
その他	9	6.2%
無回答	0	0.0%
合計	146	100.0%

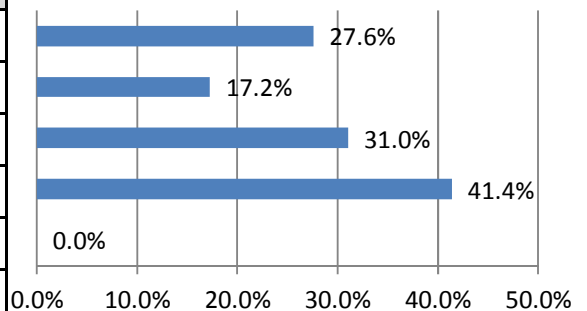


問14. その他の主な意見

- ・参加してみたいと思うが子育て中で余裕がないです。
- ・ボランティア活動なのに強制参加になる可能性があると思うので感心しない。

問15. 問14で「3. 参加したくない」を選んだ方にお聞きします。参加したくない理由は何ですか。（複数回答可）（N=29人）

選択肢	回答数	構成比
1年間という期間が長い	8	27.6%
無償での活動はできない	5	17.2%
植物を育てる自信がない	9	31.0%
その他	12	41.4%
無回答	0	0.0%
合計	34	



問15. その他の主な意見

- ・休日等はゆっくりしたいので。
- ・花の苗やほうきや肥料代、機械の燃料代を弁済してほしい。

問16. 「まちかどの花と緑」について、どのようなことでも構いませんので、ご自由にご記入ください。

- ・毎年、同じような花なので変わった花も植えてほしい。
- ・毎日通る道沿いに木や花がある事は良いなぁと思うし車を運転する方も少しはホッとするとところもあるのではと思います。県外から来た友人が鹿児島は緑も花もたくさん植えられていて綺麗な街だなと感心していました。
- ・道沿いや街角の花と緑は心が和み目をやると幸せな気分になれます。車の運転をしている途中、信号待ちも苦にならないことが多いです。
- ・軌道敷緑化と屋上や壁面の緑化は大変良いと思いますが、街路樹は必要ないと思います。無い方が視界も良いし交通標識も見やすい。
- ・除草が行き渡らない所あり。
- ・あいご会で緑地帯清掃していました。町内会に加入していない世帯もあるので学校経由でボランティアや自由参加として募ってみてはどうでしょうか。仕事や家庭で疲れたとき、通勤時に花をみて癒されました。
- ・温暖化対策として緑化対策をすることは大切なことだと思う。まちかどの花壇については季節ごとに植え替えられるとたしかに季節感を実感できる。でも、経費（花代、人件費、管理）がかかるのでは…宿根草や球根等を組み合わせることで少し改善できるのではないのでしょうか。
- ・中央部の人目に付く場所は良く整備されていると思われませんが、私の近辺や道路沿いなど植栽後は綺麗ですが後は植えっぱなし伸び放題、雑草だらけになっていてかえって無い方がマンな気がします。

#### 【テーマ担当課（公園緑化課）からのコメント】

平成23年3月に策定した「鹿児島市まちと緑のハーモニープラン」において「身近な遊び場や散歩などの公園広場満足度」調査の再検証として調査させていただきました。

子供たちの遊び場や散歩、スポーツ、イベント等を行うためのスペースとなる公園や緑地の数について、平均すると16.6%の方が、「非常に多い」「やや多い」と回答されており、前回調査時の10%と比べ、徐々にではありますが、公園緑地の充実について評価を頂いていることが分かりました。

また、街路樹については28.8%、公園樹については24.0%の方が「非常に多い」「やや多い」と回答されており、これからも緑の質の向上を図る必要があると考えております。

「市電軌道敷緑化」については「大変良い」「良い」との回答が93.2%、「まちかどの花壇」については88.3%と高い評価をいただいている事業がある一方、屋上や壁面緑化に対する助成金制度について「知らない」との回答があり、更なる普及啓発の必要があることが分かりました。

今回の調査結果を踏まえ、市民に親しまれる花と緑にあふれたうるおいと安らぎのある都市空間づくりに向けて、さらに各面から充実を図ってまいりたいと考えております。

## これからの公共施設について

### 【調査の目的】

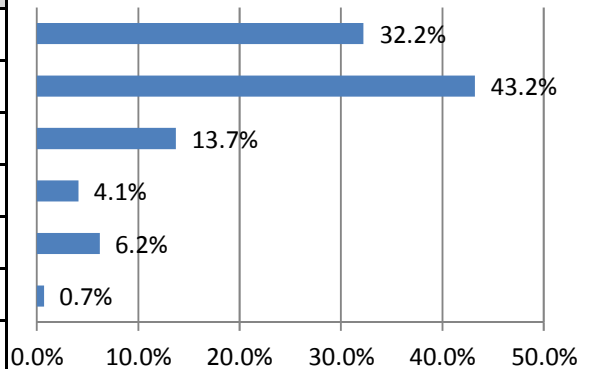
本市では、平成28年3月に策定した「公共施設等総合管理計画」に基づき、必要な行政サービスを将来にわたって持続的に提供するため、公共施設（建築物）について、施設のあり方の検討を行い、建替え、複合化、廃止等の優先順位付けに取り組んでいくこととしております。今から公共施設の課題に対応しなければ、将来の世代に問題の解決を先送りし、大きな負担を押し付けることとなります。

つきましては、これからの公共施設について、市民の皆様からご意見をお伺いし、本市の取組の参考とさせていただきます。アンケート調査を実施しますので、ご協力をお願いいたします。

### 【調査結果】

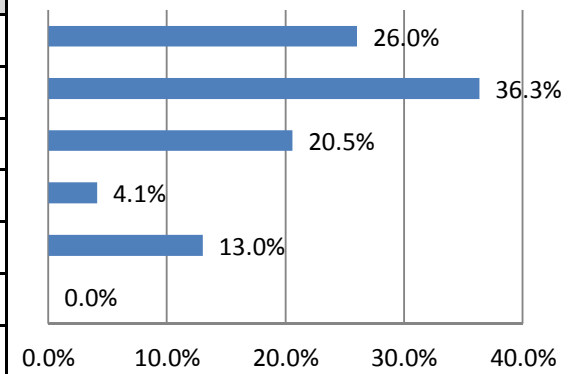
問17. あなたは、全体的に公共施設の老朽化が進んでいると思いますか。

選択肢	回答数	構成比
思う	47	32.2%
少し思う	63	43.2%
あまり思わない	20	13.7%
思わない	6	4.1%
わからない	9	6.2%
無回答	1	0.7%
合計	146	100.0%



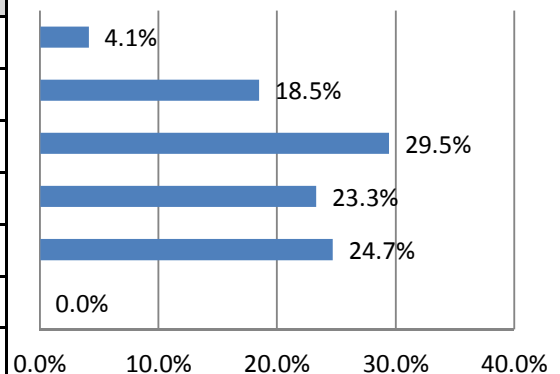
問18. あなたは、市の財政状況は厳しくなっていると思いますか。

選択肢	回答数	構成比
思う	38	26.0%
少し思う	53	36.3%
あまり思わない	30	20.5%
思わない	6	4.1%
わからない	19	13.0%
無回答	0	0.0%
合計	146	100.0%



問19. 市では、今後、多くの老朽化した公共施設が更新時期を迎えますが、財政状況は厳しく、すべての施設を更新することは困難です。あなたは、このことを知っていましたか。

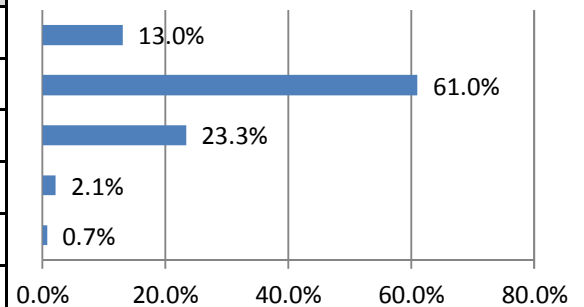
選択肢	回答数	構成比
よく知っていた	6	4.1%
知っていた	27	18.5%
少しは知っていた	43	29.5%
聞いたことがあるが、ほとんど知らなかった	34	23.3%
まったく知らなかった	36	24.7%
無回答	0	0.0%
合計	146	100.0%





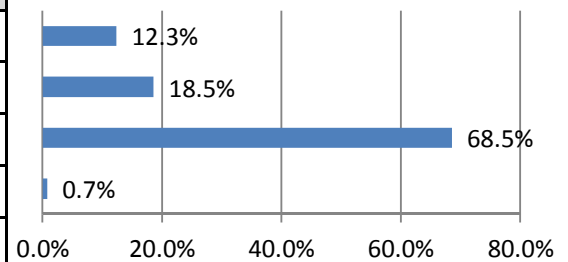
問20. 市の公共施設の現状と課題について、あなたはどのくらい関心をお持ちですか。

選択肢	回答数	構成比
強い関心を持っている	19	13.0%
関心を持っている	89	61.0%
どちらかといえば関心はない	34	23.3%
関心はない	3	2.1%
無回答	1	0.7%
合計	146	100.0%



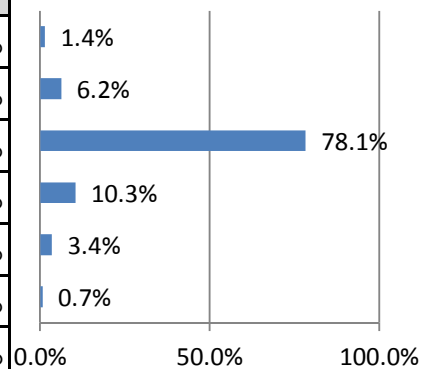
問21. あなたは、「鹿児島市公共施設等総合管理計画」（参考資料参照）を知っていましたか。

選択肢	回答数	構成比
読んだ	18	12.3%
知っていたが、読んではいなかった	27	18.5%
知らなかった	100	68.5%
無回答	1	0.7%
合計	146	100.0%



問22. あなたは、公共施設の整備を今後どのように進めて行くべきだと思いますか。

選択肢	回答数	構成比
公共施設はまだ不足しているので、今後も積極的に増やす	2	1.4%
今ある公共施設は必要なので、全て建替え・維持する	9	6.2%
人口や税収に見合った必要な公共施設だけ建替え・維持する	114	78.1%
公共施設には、必要性の低い施設が多いと思うので、積極的に削減する	15	10.3%
その他	5	3.4%
無回答	1	0.7%
合計	146	100.0%

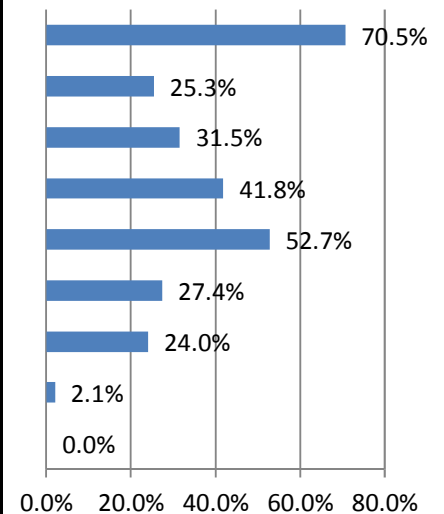


問22. その他の主な意見

- 人口や税収に関わらず必要なものは造る、鹿児島市内でも1つあれば良い施設もあります。わざわざ地方まで行かないといけません。それが活性化になるのではと思います。
- 必要性、目的があって創られたので、施設の統合、再設置を考えて整備すべきと考える。

問23. 公共施設の再編により、施設の数減らざるをえない場合、どのような施設から削減していくべきとお考えですか。(3つまで回答可) (N=146人)

選択肢	回答数	構成比
利用者が少ない施設	103	70.5%
利用者が固定化していて一部の個人・団体が使うことが多い施設	37	25.3%
建物や設備の老朽化が進んでいる施設	46	31.5%
高い維持費用がかかっている施設	61	41.8%
近隣に同じような施設が重複している施設	77	52.7%
民間で同様のサービスが提供されている施設	40	27.4%
交通の便が悪い場所にある施設	35	24.0%
その他	3	2.1%
無回答	0	0.0%
合計	402	

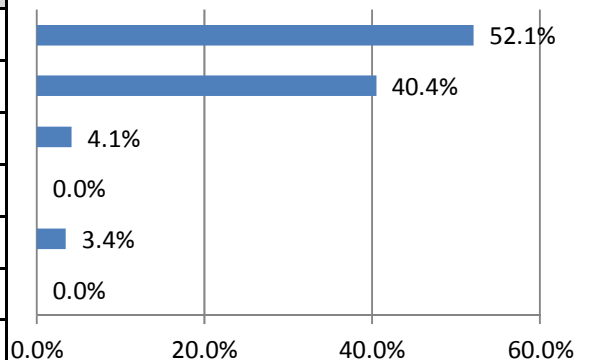


問23. その他の主な意見

- ・30、50年先の鹿児島市の人口、年齢構成、都市計画、産業構造等々、いろんな情報分析を踏まえてどのような市にしていくかビジョンがなければならないと思う。

問24. 公共施設の再編を進める上で、機能やサービスはできるだけ維持しつつ施設を効率的に利用する「複合化」(1つの施設で複数の機能を確保したり、サービスの提供を行う)という手法があります。今後、この「複合化」という方法を活用して、施設を再編していくという考え方についてどうお考えですか。

選択肢	回答数	構成比
賛成である	76	52.1%
概ね賛成である	59	40.4%
やや反対である	6	4.1%
反対である	0	0.0%
わからない	5	3.4%
無回答	0	0.0%
合計	146	100.0%



問25. これからの公共施設について、どのようなことでも構いませんので、自由にご記入ください。

- ・交通の便が悪い所にこんなに立派な施設があったのかと驚いた事があります。私が行った日は祭日だったので人がまばらでさびしい感じがしてもったいないなあと思います。
- ・本当に必要な場所、地域に必要な施設を整備し作っていくべきだと思う。バスや電車の便をよくして学生や年配の方が利用しやすくするべきだと思います。
- ・県で「ドーム球場等」建設の検討がなされていますが入場数の確保、建物の維持管理の問題がありますので市当局は財政状況も厳しい状況となることが考えられることから市当局は慎重な対応をしてほしいです。
- ・複合化をすすめ、使用スケジュールの充実を図り、空き時間のお知らせ等も解りやすく公表し、無駄なく計画していく。駐車場も広く確保。色々な現存する施設の利用状況を詳しく調べる。もっと充実した使い方をする。
- ・鹿児島市の将来ビジョンを確立させてこれらの作業を進めていかないと30,50年先の市民に負担を大きくかけることになりかねないと思う。
- ・公民館、小、中学校の体育館を利用させて頂いています。公民館は自主学習グループという事で行事参加のボランティアをする事で無料で、小中学校は電気代のみです。施設研修、維持費の為に有料化しても良いと思います。高額になっては困りますが年間一人300~500円程度ならいいのではないのでしょうか。
- ・一般の方がもっと公共施設を利用するよう子供、ファミリー向けや高齢の方向けの講座等イベントをよく知ってもらい楽しんでもらいたい。スポーツ場は学生たちの部活動、試合などでの利用もあり充分ニーズがあると思います。実は私もよく分からなかったのですが、ここ2~3年は公共施設の利用を子供としています。利用してみればもっと早くから利用してれば良かったーと感じています。
- ・財政が厳しいのであれば、数を減らすなり、似たような施設を造らないようにする。既存している施設に手を入れ利用していく。

#### 【テーマ担当課（管財課）からのコメント】

平成28年3月に策定した「鹿児島市公共施設等総合管理計画」については、68.5%の方が「知らなかった」と回答されていることから、今後より一層周知に努めていきたいと考える一方で、公共施設の現状と課題については、74.0%の方が「強い関心を持っている」「関心を持っている」と回答されており、公共施設を取り巻く現状について関心が高いことがわかりました。

公共施設整備の今後の進め方については、78.1%の方が「人口や税収に見合った必要な公共施設だけ建替え・維持する」と回答されており、多くの方が公共施設の見直しを求めていることがわかりました。また、公共施設の再編にあたり、削減せざるをえない場合の施設については、割合が高かった項目から順に、「利用者が少ない施設」「近隣に同じような施設が重複している施設」「高い維持費用がかかっている施設」と回答されました。

今回の調査結果を、建替え等の優先順位付けに活用するなど、これからの公共施設に係る取組に活かしていきたいと考えております。

# 市政広報について

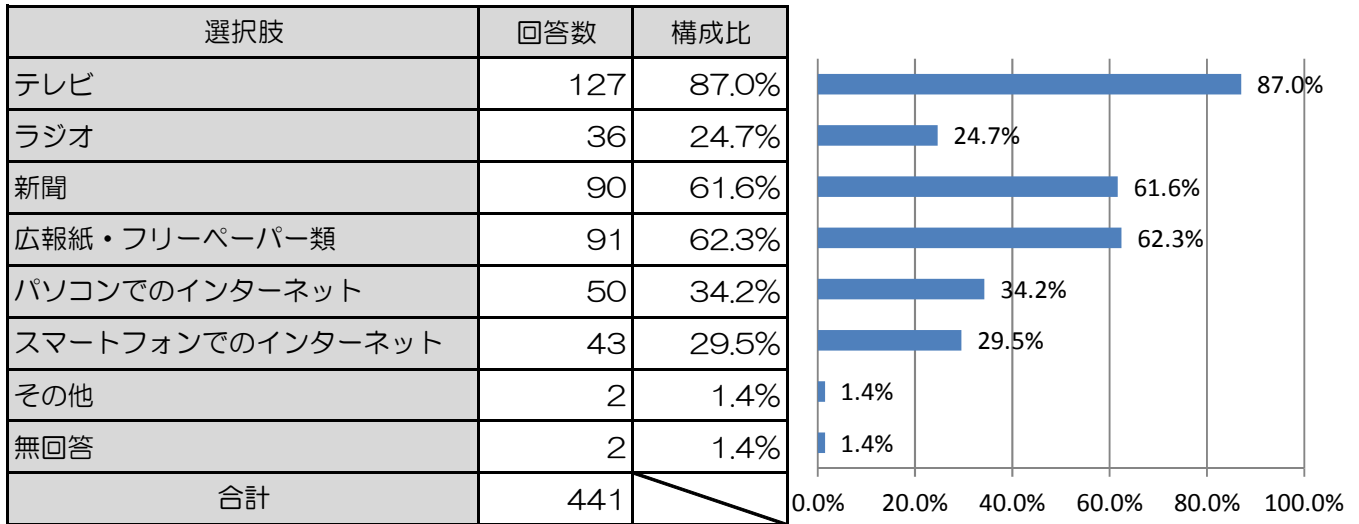
## 【調査の目的】

本市では、各家庭に配布している広報紙、ホームページ、市政広報テレビ番組などで市政情報を市民の皆様にお伝えしています。

近年、インターネットやスマートフォンの普及など情報ツールも多様化しています。このアンケートは、市民の皆様のニーズやご意見を踏まえ、さらに効果的に市政情報をお伝えするため行うものです。ご協力よろしくお願いいたします。

## 【調査結果】

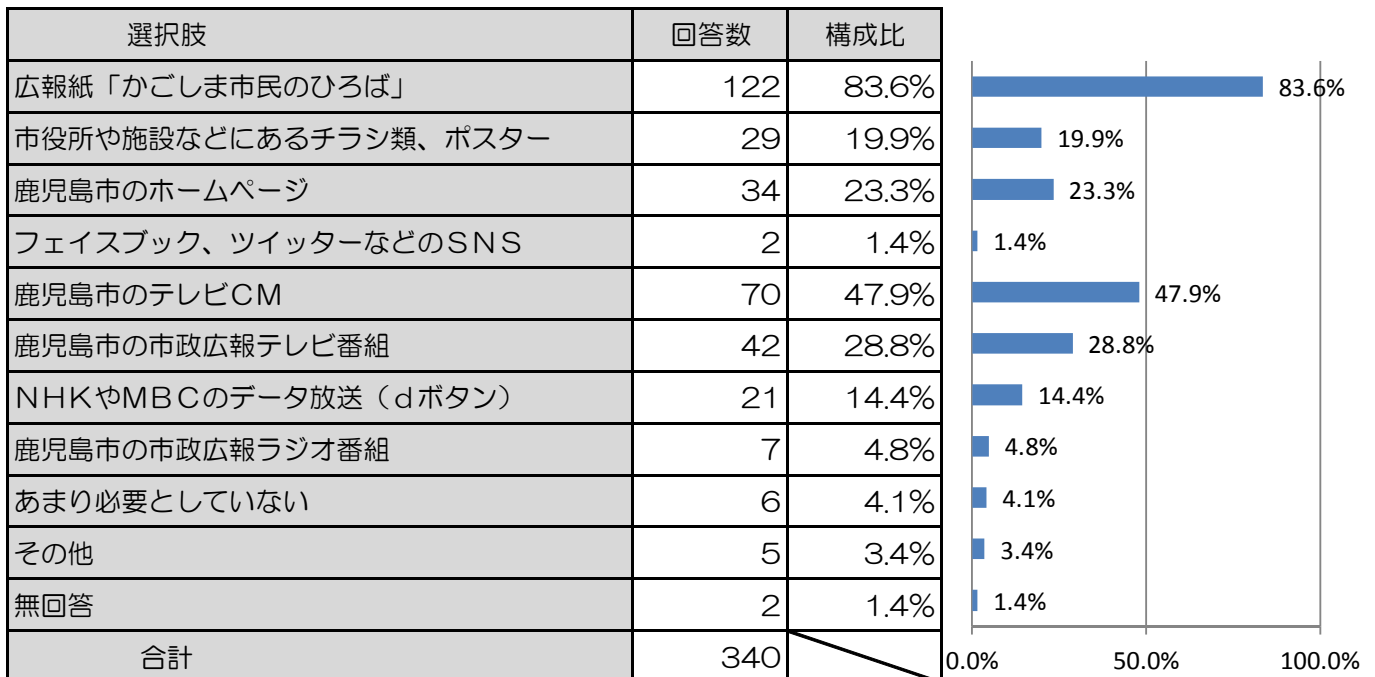
問26. 市政情報に限らず、日常生活の情報を何から入手していますか。（複数回答可）（N=146人）



問26. その他の主な意見

- ・友人など。
- ・黎明館、市役所、など各施設の情報紙を手に入れています。

問27. 市役所からの情報を何から入手していますか。（複数回答可）（N=146人）

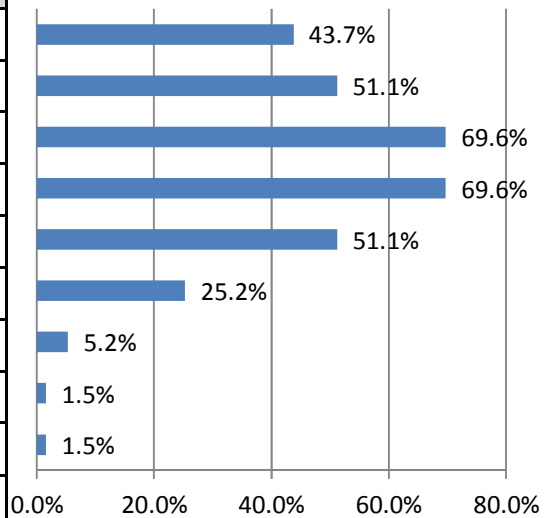


問27. その他の主な意見

- ・サンサンコール
- ・サークル等での色々な年齢の方々からの話として

問28. 市役所からの情報で必要なものはどれですか。（複数回答可）（N=135人）

選択肢	回答数	構成比
予算など市政の重要施策などの情報	59	43.7%
水族館や美術館など市の施設の情報	69	51.1%
イベントや講座の情報	94	69.6%
ごみ出しなど暮らしの情報	94	69.6%
福祉や健康づくりの情報	69	51.1%
子育ての情報	34	25.2%
あまり必要としていない	7	5.2%
その他	2	1.5%
無回答	2	1.5%
合計	430	

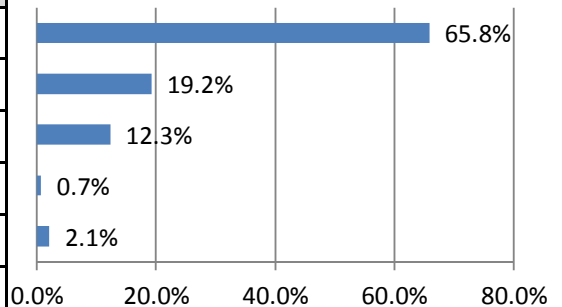


問28. その他の主な意見

- ・介護に関する情報
- ・手続き等モレがないか、締切の予告

問29. どのくらいの頻度で広報紙「かごしま市民のひろば」を読んでいますか。

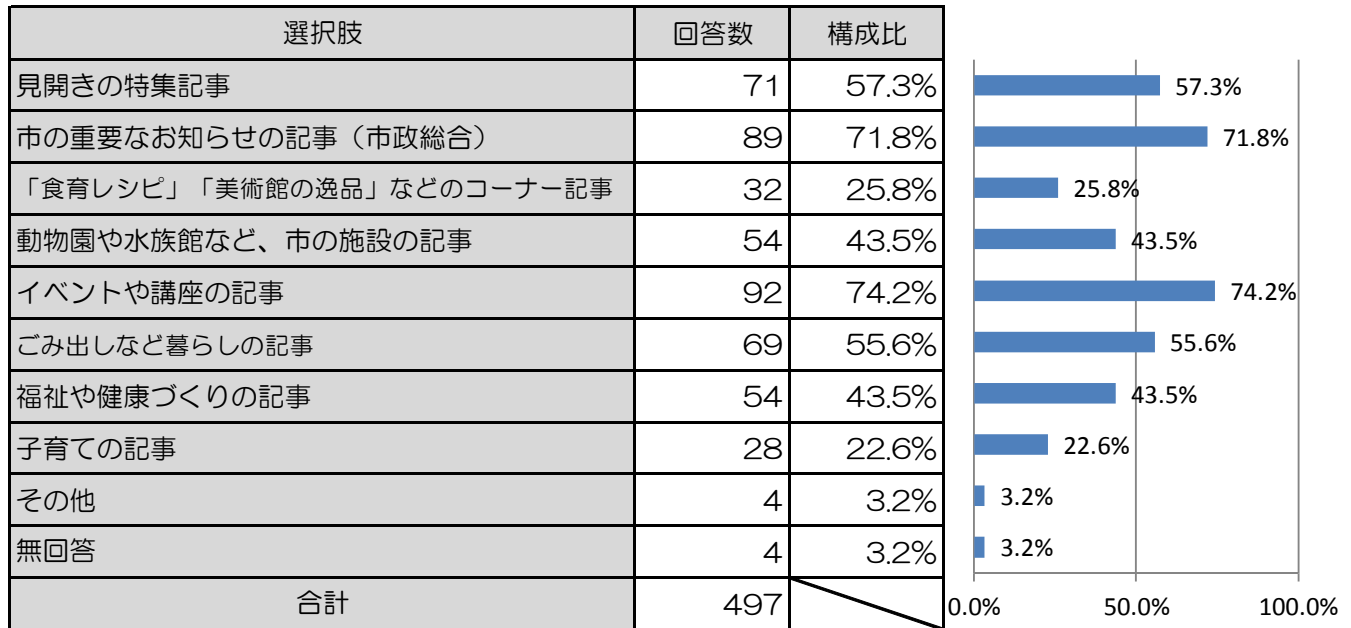
選択肢	回答数	構成比
毎月読む	96	65.8%
2、3か月に1回読む	28	19.2%
ほとんど読まない、分からない	18	12.3%
その他	1	0.7%
無回答	3	2.1%
合計	146	100.0%



問29. その他の主な意見

- ・読もうと取っておくが積読になってしまう。

問30. 問29で「毎月読む」、「2、3か月に1回読む」を選んだ方にお聞きします。広報紙「かごしま市民のひろば」のどの記事を読みますか。（複数回答可）（N=124人）



問30. その他の主な意見

- ・全て読みます。隅から隅まで。 ・大体、全部目を通すようにしている。

問31. 問29で「ほとんど読まない、分からない」を選んだ方にお聞きします。広報紙「かごしま市民のひろば」を読まない理由は何ですか。（複数回答可）（N=18人）

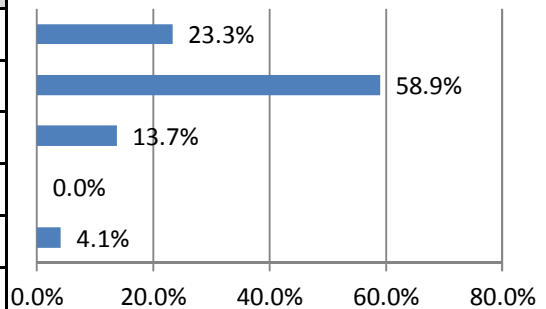


問31. その他の主な意見

- ・届いていることには気づいているが開いていない。 ・どうやって手に入れるか分からない。

問32. テレビで「かごしま市からのお知らせ」というCMを見たことがありますか。

選択肢	回答数	構成比
よく見かける	34	23.3%
たまに見かける	86	58.9%
ほとんど見たことがない	20	13.7%
その他	0	0.0%
無回答	6	4.1%
合計	146	100.0%



問33. 鹿児島市では下記の市政広報番組をテレビで毎月1回30分放映していますが、ご覧になったことはありますか。

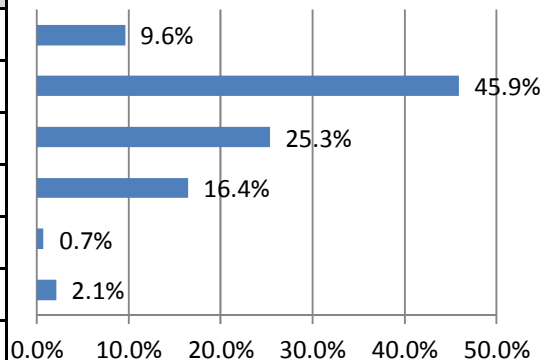
【毎月1回30分の鹿児島市の市政広報番組】

KTS「ぐっとグッドかごしま」 毎月第1日曜日9時～9時30分放送

KYT「山本さんがゆく ホットかごしま」 毎月第3土曜日10時～10時30分放送

MBC「市民のひろば」 毎月第4日曜日10時30分～11時放送

選択肢	回答数	構成比
よく見る	14	9.6%
たまに見る	67	45.9%
番組は知っているが、ほとんど見ない	37	25.3%
番組自体知らない、分からない	24	16.4%
その他	1	0.7%
無回答	3	2.1%
合計	146	100.0%

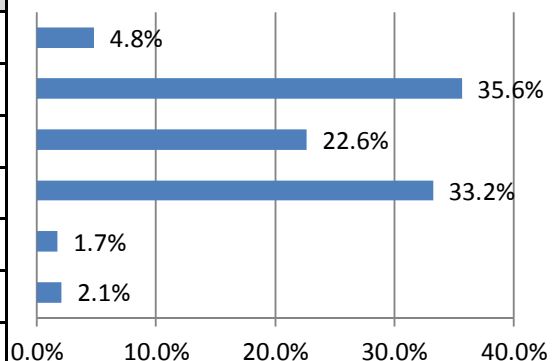


問34. 鹿児島市では下記の市政広報番組をテレビで毎週1回5分放映していますが、ご覧になったことはありますか。

【毎週1回5分の鹿児島市の市政広報番組】

KKB「かごしま元気BOX」 毎週金曜日18時55分～19時放送

選択肢	回答数	構成比
よく見る	7	4.8%
たまに見る	52	35.6%
番組は知っているが、ほとんど見ない	33	22.6%
番組自体知らない、分からない	48.5	33.2%
その他	2.5	1.7%
無回答	3	2.1%
合計	146	100.0%



問34. その他の主な意見

- ・放送時間は勤務中の為テレビを見る事はありません。

問35. 2年に1回（直近では平成28年8月）、各家庭に配布される市民便利帳「かごしま暮らしのガイド」を使っていますか。



問35. その他の主な意見

- ・いつでも見れるところに置いている。が、あまり見た事はない。でも、イザという時の為にある。

問31. 市政広報について、どのようなことでも構いませんので、自由にご記入ください。

- ・市民のひろば、ホームページで充分。テレビやメディア等は費用もかかるのでできるだけ削減すべき。
- ・市のホームページをよく見るのですがなかなか早く探す出すことができません。年配者でもすぐ分かるようなホームページにするよう努めて頂きたい。
- ・テレビは放送時間で見れる方が限られ広報手段としてあまり良いとは思えない。広報誌やホームページなどは必要なときに時間も自由に見れるので助かる。市民便利帳は家で眠っている方が多いのでは…高齢者は今のままで見やすいかもしれないが、その他の人はスマホやPCで見れた方が便利だと思う。
- ・積極的に知ろう。知りたいと思っていなかったです。これから毎回市民のひろばを読みます。
- ・サイズ（市民のひろば）を他の市町村のようにA4サイズにして欲しい。新聞のようなものより冊子のようなものが良いのですが…
- ・広報紙を読んだ感想ですが。子育て世帯向け。高齢者世帯向けなどで、内容を変えて編集してみてもどうでしょうか。
- ・つつい見逃してしまい、もう少しきちんと知らないといけないと思いました。注意して活用していきたいです。
- ・子育てに追われてゆっくりとテレビ番組や広報紙を見る余裕がないのでホームページやSNS等、必要なときに見られるように充実させてもらえると助かります。ラインの公式アカウントなどはいかがでしょうか。



### 【テーマ担当課（広報課）からのコメント】

近年、インターネットやスマートフォンの普及など情報ツールが多様化している中、依然として日常生活の情報をテレビから入手している方が多い（87.0%）ことが分かりました。一方、市政広報テレビ番組をご覧になっている方が半数程度（よく見る方、たまに見る方の構成比が30分番組は55.5%、5分番組は40.4%）であることから、より魅力ある番組制作を進めるとともに、コストの縮減など費用対効果を高めるため、さらなる検討が必要だと考えております。

市役所からの情報の入手手段は、広報紙「かごしま市民のひろば」が多く（83.6%）、また、イベントや講座の情報、ごみ出しなど暮らしの情報を必要としている方が多い（ともに69.6%）ことが分かりました。読まない方の中には、「分かりにくい、面白くない」と回答された方もいることから、イベントなどの市政情報が市民にしっかりと伝わるよう、これまで以上に読んでもらえる広報紙づくりに取り組んでいきたいと考えております。

また、市民便利帳「かごしま暮らしのガイド」も活用されていない方が多い（ほとんど使わない方、どんなものかも知らない方が59.9%）ことから、今後、市民便利帳のあり方についても検討していきたいと考えております。

今回の調査結果を踏まえ、市政広報が市民と行政をつなぐ架け橋となれるよう、どうすれば市政情報が市民に伝わるか、その情報に共感できるかを念頭におきながら、さらなる市政広報の充実に努めてまいります。

**問32. 今回のテーマに限らず、鹿児島市政に対してご意見・ご提言があれば、自由にご記入ください。いただいたご意見・ご提言は所管部局に伝えて、市政運営の参考とさせていただきます。**

（主な意見）

・アンケートで市政等が良くなるお手伝いができたら・・・と軽い気持ちで参加してました。普段はあまり気にしていなかった事もアンケートを機に考える事が多くなりました。アンケートに参加できて良かったです。選んでいただき、ありがとうございました。

・鹿児島市は今後、人口減少になりますが観光客など交流人口が増えるよう観光面で力を入れていると思います。最近、中国、韓国などの観光客により鹿児島中央駅西口や照国神社前道路など、観光バスが多く渋滞となっている現状があります。是非、早いうちに観光バス駐車場の整備を行い、交流人口増加に対応できるよう努めて頂きたい。

・現在、市民相談センター宛に私の提言を言う制度がありますが関係部課の回答はありきたりの同じ回答で具体性に欠けたり予算を伴うものは全て高価で採用できないとのことである。関係部局の方々はもう少しアンテナを広げ情報収集してきてもらいたいです。関係部局に電話しても「あ、そうですか。」の答えだけで満足しません。

・ゴミ分別をもっと強化してほしい。鹿児島という大自然を大切に、お願いします。分別が少し他県よりゆるい！ゴミ出しがメチャクチャだめだ！

・高齢者と子どもにはばかり、いろんなものが注がれている。もっと働いている若者、中年代の人達が魅力を感じる街づくりをしてもらいたい。このままでは、都会へ若い人達が流れてしまいます。

・市民のひろばは色々な情報が載っており楽しく読んでいます。「かごしま暮らしのガイド」はなかなか使う機会がないのもったいないかなと思います。

・今回の「テーマ」よかったです。市民の声を一番聞いてほしい分野なので、ぜひ色々な意見を聞いて頂いて、改革して頂ければと思います。