



松元地域

MATSUMOTO AREA



松元地域の自然百選

- 078 横井・新村の桜並木
- 079 小長崎神社周辺の森林
- 080 四元橋周辺の田園
- 081 春山いこいの森
- 082 春山の轟の滝
- 083 がんばり山・ばんざい山
- 084 彦山神社周辺の森林
- 085 岩屋観音のある自然洞窟
- 086 松元ダム湖
- 087 平田の里山

自然百選
078

古に思いをはせる桜街道



横井・新村の桜並木

横井から新村にかけての県道206号沿いは桜並木となっています。桜が咲きほころぶ春は、沿道の美しい景観を車窓から眺めたり、幅広い歩道を歩きながら見上げて写真を撮る姿が見られます。

ここは、関ヶ原の戦いで敵に囲まれながらも敵陣を中央突破して薩摩へ帰還した島津義弘公の辛苦をしのび、義弘公の菩提寺である妙円寺（現在の徳重神社）に歩いて参拝する妙円寺詣りのコースになっていて、多くの参拝客が利用します。

アクセス*

- 鹿兒島交通「 Chest 館前」バス停下車すぐ

DATA

園 鹿兒島市犬迫町、石谷町



※ ダイア改正等により、バス停の名称等が変更される場合もあります。
※ 表記の行程時間は目安です。

自然百選
079

立ち並ぶスギの巨木



コナガサキ

小長崎神社周辺の森林

福山川沿いに広がる田園地帯の一面にある神社です。竹林とスギ林が広がり、入口付近の竹林を抜け鳥居をくぐると、境内には大きなスギが立ち並んでいます。神社は1531年に建立(現在の社殿は昭和28年頃に改築)されていたことから、杉の木は昔から大切に保存され、巨木となったことが想像できます。

アクセス*

- JR 薩摩松元駅から徒歩約 25 分
- あいばす「小長崎神社前」バス停下車すぐ

DATA

園 鹿児島市福山町



自然百選
080

石橋が架かるのどかな田園風景



ヨツモトバシ

四元橋周辺の田園

2級河川下谷口川の起点に架かるこの橋は、大正10年に造られた石造りの橋です。四方を森林に囲まれた谷あいにはひっそりと広がる田園と緩やかな川の流りが織りなすのどかな田園風景にぴったりと溶け込んでいます。周辺の森林が涵養した地下水は、水道水源として利用されています。

アクセス*

- 鹿児島交通「春山」バス停から徒歩約30分
- あいばす「四元公民館前」バス停から徒歩約12分

DATA

園 鹿児島市四元町、春山町



自然百選
081

地域で育むいこいの森



春山いこいの森

標高258mの小高い上山岡は、地域住民によって森林整備が行われ、「春山いこいの森」として開設されています。広葉樹等が広がる森林コースと規則正しく節をつけた竹が整然と並ぶ竹山コースの2つの遊歩道が整備され、趣が異なる空間を散策することができます。山頂には巨岩があり、そこからは、霧島連山、八重山、牟礼岡、桜島を望むことができ、眼下に広がる春山台地の展望は絶景です。隣には「石垣岡岩の森」も開設されています。

アクセス*

- あいばす「春山公民館」バス停から徒歩約3分

DATA

園 鹿児島市春山町





トドロキ 春山の轟の滝

永田川の源流近くに自然岩の滝が2カ所あったことから「轟の滝」と名づけられたようです。河畔の木々が上空を覆い、差し込む木漏れ日は、あちこちに散らばる苔むした岩を照らし、清らかな流れは岩盤を勢よく流れてくぼみへと落ちていきます。道路沿いから滝の様子を見ることができ、右岸に設けられたかんがい用水路からのあふれ水と滝が奏でる音は、静けさの中で心を癒してくれます。

アクセス*

- あいばす「春山水源地」バス停から徒歩約10分

DATA

園 鹿児島市春山町



がんばり山・ばんざい山

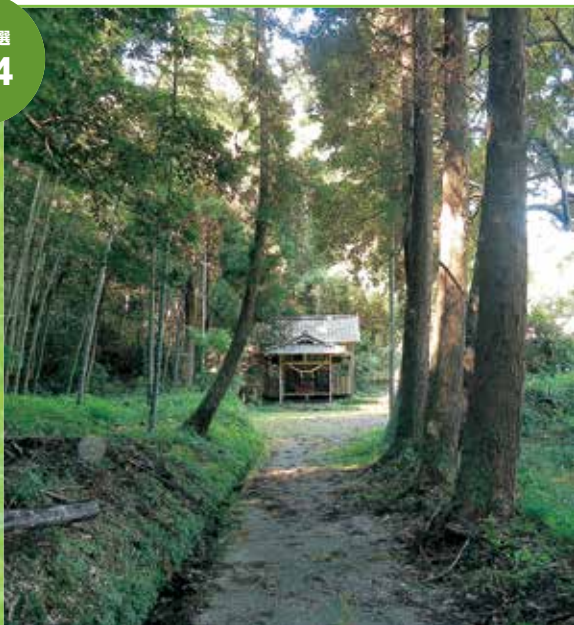
田園風景が広がる寺脇公民館裏に、スギ林やスダジイなどの照葉樹林が広がる小高い丘があり、市民活動団体や地域住民が森林整備を行っています。中腹を「がんばり山」、頂上を「ばんざい山」と名付け、ツリーハウスや立ち木を生かしたブランコ、アスレチックを設置し、子供たちが自然の中で楽しく遊び、体験することができる空間となっています。あいご会活動や公民館講座として木工体験や近くを流れる永田川の川遊び体験などが開催されています。

アクセス*

- あいばす「寺脇三文字」バス停からがんばり山まで徒歩約8分

DATA

園 鹿児島市春山町



ヒコサン 彦山神社周辺の森林

竹林やスギ林が広がる森林の麓の森園川沿いに彦山神社があります。昔、この辺り一帯は寺域だったと言われ、対岸には直林寺跡の記念碑があります。流れ造りの形式で建築された社殿は、貴重な教育資料として評価されています。境内には、スギの巨木、相当な年数を経たフジなどが生育し、古社の静かなたたずまいに虫の声や野鳥のさえずりが聞こえてくる空間は、趣き深いものとなっています。

アクセス*

- あいばす「春山水源地」バス停から徒歩約3分

DATA

園 鹿児島市春山町



※ダイヤ改正等により、バス停の名称等が変更される場合もあります。
※表記の行程時間は目安です。

自然百選
085

巨岩が重なりあう洞窟



岩屋観音のある自然洞窟

岩屋観音は1751年に創始され、巨岩20余りが重なりあってできた洞窟の中にあります。洞窟の内部は7～8畳敷もあり、奥に二個の石棺が安置されています。地域の人々はお産や合格祈願の神様として尊崇し、訪れる人が絶えません。洞窟や山頂までは遊歩道が整備され、野鳥や虫の声を聞きながら竹林やスギ林などを散策でき、山頂からは桜島が一望できます。

アクセス*

●あいばす「春山水源地」バス停から徒歩約30分

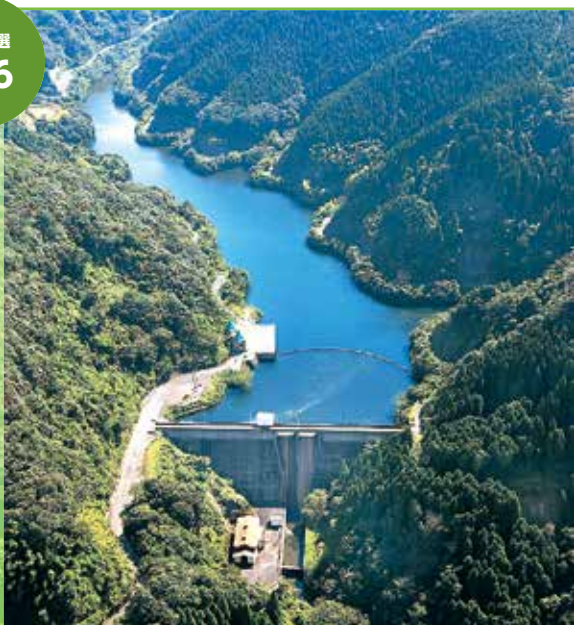
DATA

☑ 鹿児島市春山町



自然百選
086

水と緑の豊かな空間



松元ダム湖

永吉川支流の高田川に造られた総貯水量64万㎡のダムで、その水は野菜やお茶などを育てるために使われています。ダム湖周辺は遊歩道が整備され、山並みの景色や野鳥のさえずり、水面の静けさ、トンボ、チョウなどの生き物との出会いを楽しみながら散策することができます。ブルーギル、ブラックバスの外来種が生息していることから、産卵床の設置による駆除の研究などが行われています。

アクセス*

●あいばす「小中原」バス停から徒歩約15分

DATA

☑ 鹿児島市直木町



自然百選
087

様々な体験活動ができる里山



平田の里山

二俣川の源流域にあるスギ林、クヌギなどの照葉樹林が広がる森林です。市民活動団体が森林整備を行い、懐かしい里山の風景の中で様々な体験活動を行っています。森林散策や苔むした岩の間を流れる川のせせらぎを楽しむことができます。また、一昔前の生活体験や林業体験、栗拾い、山桜観賞会、椎茸の菌打ち体験、タケノコ掘りなど季節ごとに様々なイベントが開催されています。

アクセス*

●都市農村交流センターお茶の里（春山交差点）より車で約15分

DATA

☑ 鹿児島市平田町

