



身近な場所の災害リスク

～“知る”から始まる災害への備え～



鹿児島市 危機管理局 危機管理課 TEL:099-216-1213 FAX:099-226-0748

令和6年1月1日に発生した能登半島地震では、建物の倒壊や道路の寸断、土砂崩れなどの被害が発生し、現在も多くの方が避難生活を送っています。

いつ、どこで起こるかわからない災害に備え、自宅など身近な場所の安全性や“いつ”、“どこに”避難するか、“何を”備蓄するか“知る”ことから始めてみましょう。

<倒壊した建物>



<損傷した道路>



トピック!

“もしも”に備える 「家庭での備蓄」

能登半島地震では、道路寸断による物資輸送(食料や生活用品)の遅れやライフラインへの被害(トイレや洗濯用の生活水の不足など)が発生しており、備蓄の重要性が高まっています。

備蓄品(自宅に備えておくもの)

- 飲料水(1人1日3リットルが目安)
- 食料
- カセットコンロ(ガスボンベ)
- 簡易トイレ
- 生活用品(ティッシュ、ポリタンク)など



飲料水や食料などは、最低でも3日分、できれば1週間分の備蓄が望ましいです。

非常持出品(避難の際に持ち出すもの)

- 衣類・タオル
- 懐中電灯
- 携帯ラジオ
- 救急用品
- 持病の薬
- レインウェア
- 電池・携帯充電器
- 歯ブラシ・歯磨き粉 など



ほかにも、ミルクや離乳食、オムツ、生理用品など、家族構成に合わせた備蓄・非常持出品を準備しましょう。

1 避難のタイミングを逃さない ～大雨時における避難情報のポイント～

警戒レベル	状況	気象情報(気象庁)	鹿児島市が発令する避難情報など
5	災害発生 又は切迫	大雨特別警報等	緊急安全確保 【命の危険 直ちに安全確保!】 命の危険が迫っているため、直ちに身の安全を確保しましょう。警戒レベル5は、すでに安全な避難ができず命が危険な状況です。緊急安全確保の発令を待ってははいけません!
～<警戒レベル4までに必ず避難!>～			
4	災害のおそれ高い	土砂災害警戒情報等	避難指示 【危険な場所から全員避難】 危険な場所から全員避難しましょう。
3	災害のおそれあり	大雨警報 洪水警報等	高齢者等避難 【危険な場所から高齢者等は避難】 ・高齢者等は危険な場所から全員避難しましょう。 ・高齢者以外の人も外出を控えたり、避難の準備をしたりして、自主的に早めの避難をしましょう。
2	気象状況悪化	大雨注意報 洪水注意報等	【自らの避難行動を確認】 防災ガイドマップ等により自宅等の災害リスク、避難場所や避難経路、避難のタイミング等を再確認するなど、避難に備え自らの避難行動を確認しましょう。
1	今後気象状況悪化のおそれ	早期注意情報	【災害への心構えを高める】 最新の気象情報等に注意するなど、災害への心構えを高めましょう。

災害が発生又は発生するおそれがある場合、市は気象情報等をもとに**避難指示等を発令**し、避難が必要なタイミングをお伝えします。

災害に備えて、各段階で取るべき行動を確認しましょう。

自宅・職場・学校など今いる所が危険でない場合は、必ずしも今いる場所から避難する必要はありません。

2 “知る”から始まる備え ～避難情報や気象情報などに関する情報の入手方法～

災害に備え、あらかじめどのような方法で情報を入手できるか把握しておきましょう。

○主な防災情報の入手方法

テレビ・ラジオ

テレビのリモコンの「d」ボタンを押すと「データ放送」の画面になり、気象情報をはじめ河川水位などいろいろな情報を取得できます。

事前登録

鹿児島市LINE公式アカウント

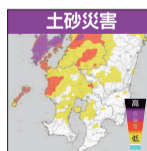
事前に友だち登録したLINEのトーク画面に、避難指示等や避難所の開設などの緊急情報を通知します。



WEB

気象庁ホームページ キキクル(大雨・洪水警報の危険度分布)

「キキクル(大雨・洪水警報の危険度分布)」で5段階で色分けされた災害の危険度を確認できます。



キキクルは、洪水の危険度分布も確認できます。(2ページ参照)

鹿児島市ホームページ

避難指示等や避難所の開設、防災行政無線の放送内容などの緊急情報をお知らせします。



事前登録

安心ネットワーク119

事前登録したメールアドレスに、災害情報や避難指示等、避難所の開設などの緊急情報をメールで配信します。



アプリ

民間事業者等による防災情報通知サービス

登録した地域に発表された気象情報等をプッシュ通知するサービスを活用し、いざという時の避難の判断等に活かしてください。

- ・防災アプリ等のインストール(Yahoo!防災速報 等)
- ・LINEスマート通知設定
- ・Kago Tips ・safety tips



○防災行政無線の放送内容を確認できます

防災行政無線自動電話案内サービス

災害発生時などに防災行政無線で放送した内容を電話で確認することができます。(通話料は利用者負担)
◇専用ダイヤル 099-222-7222



事前登録

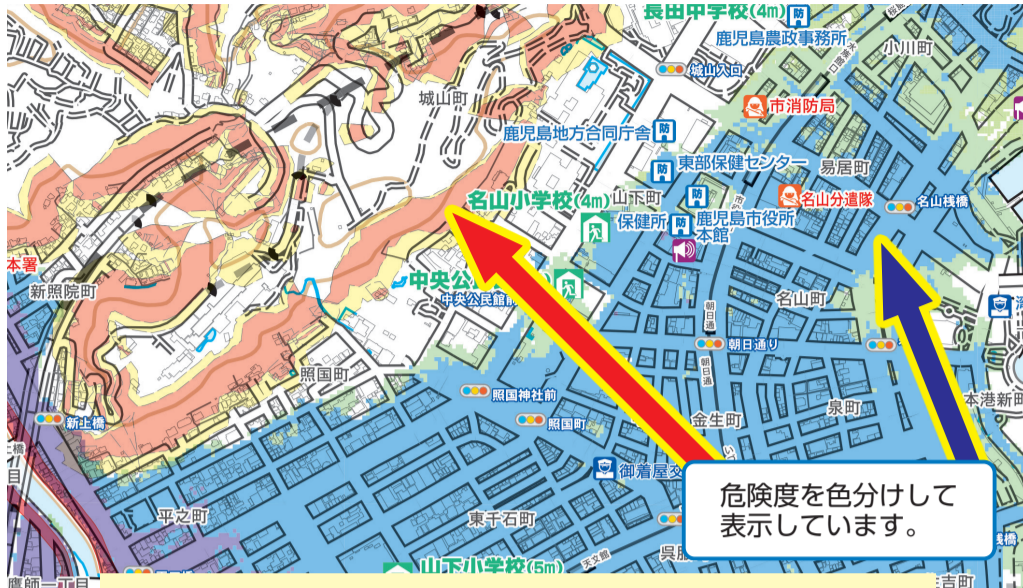
防災行政無線FAX配信サービス

災害発生時などに防災行政無線で放送した内容を、事前に登録されたFAXに配信します。
◇事前登録は、FAXかメールで「住所、氏名(ふりがな)、電話番号、FAX番号」を危機管理課にお送りください。
◇FAX:099-226-0748 メール:kikikanri@city.kagoshima.lg.jp



3 身近な場所の災害リスクを確認しよう ～ハザードマップの見方～

「かごしま i マップ」や「防災ガイドマップ」で自宅などの周辺や避難場所までの道にどんな危険があるか確認しておきましょう。



自宅周辺の色(災害リスク)を確認!

<かごしま i マップ>



かごしま i マップ(防災マップ)では、市全域の洪水浸水想定区域や土砂災害(特別)警戒区域、指定緊急避難場所等の最新の情報を確認できます。



かごしま i マップ 検索

<防災ガイドマップ>



鹿児島市防災ガイドマップは、令和3年6月に全世帯配布しています。

市ホームページでは使い方の解説動画を公開しています。



鹿児島市 防災ガイドマップ 検索

洪水浸水想定区域

「洪水」とは、大雨などによって河川が増水し、堤防から水があふれたり、堤防が崩れたりすることです。

洪水浸水想定区域 → 洪水により住宅などが水に浸かるおそれがある区域

洪水浸水想定区域における浸水深の見方



土砂災害(特別)警戒区域

土砂災害とは、大雨や地震などにより、山や崖が崩れたり、水と混じった土や石が流れ降りてきたりすることです。

土砂災害警戒区域(イエローゾーン)

→ 土砂災害のおそれがある区域

土砂災害特別警戒区域(レッドゾーン)

→ イエローゾーンの中でも特に大きな被害が生じるおそれがある区域

[急傾斜地における土砂災害(特別)警戒区域のイメージ]



プラス1ポイント

水位周知河川(甲突川・新川・稲荷川・永田川(各河川の一部区間))では、氾濫危険水位などの水位情報が設けられています。また、気象庁ホームページ「洪水キキクル」では、5段階で色分けされた洪水の危険度を確認できます。

川の近くなどにお住まいの場合は、パソコンやスマートフォンなどで水位情報や危険度分布を確認し、避難行動の参考としてください。

水位情報と川の状況、危険度分布

警戒レベル相当情報	水位情報	川の状況	(参考)洪水キキクル
5相当	氾濫の発生	川の水があふれ、川の外に流れだしている	黒(災害切迫)
4相当	氾濫危険水位	川からいつ水があふれ出してもおかしくない危険な状態	紫(危険)
3相当	避難判断水位	川の増水により、今後氾濫するおそれがある	赤(警戒)
2相当	氾濫注意水位	川の増水により、氾濫への注意を始める必要がある	黄(注意)
1相当	—	—	—

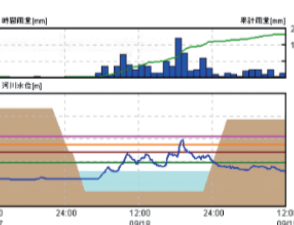
水位情報、危険度分布の確認方法

WEB 鹿児島県河川砂防情報システム

県内の雨量データ、河川の水位、土砂災害の危険度情報などを確認できます。



河川カメラ画像

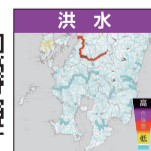


時間雨量・河川水位グラフ



WEB 気象庁ホームページ キキクル(大雨・洪水警報の危険度分布)

「キキクル(大雨・洪水警報の危険度分布)」で5段階で色分けされた災害の危険度を確認できます。



キキクルは、土砂災害の危険度分布も確認できます。(1ページ参照)

電話 鹿児島県河川水位情報テレホンサービス

下の番号に電話をかけると、河川の現在水位から堤防までの高さなどについての情報を聞くことができます。

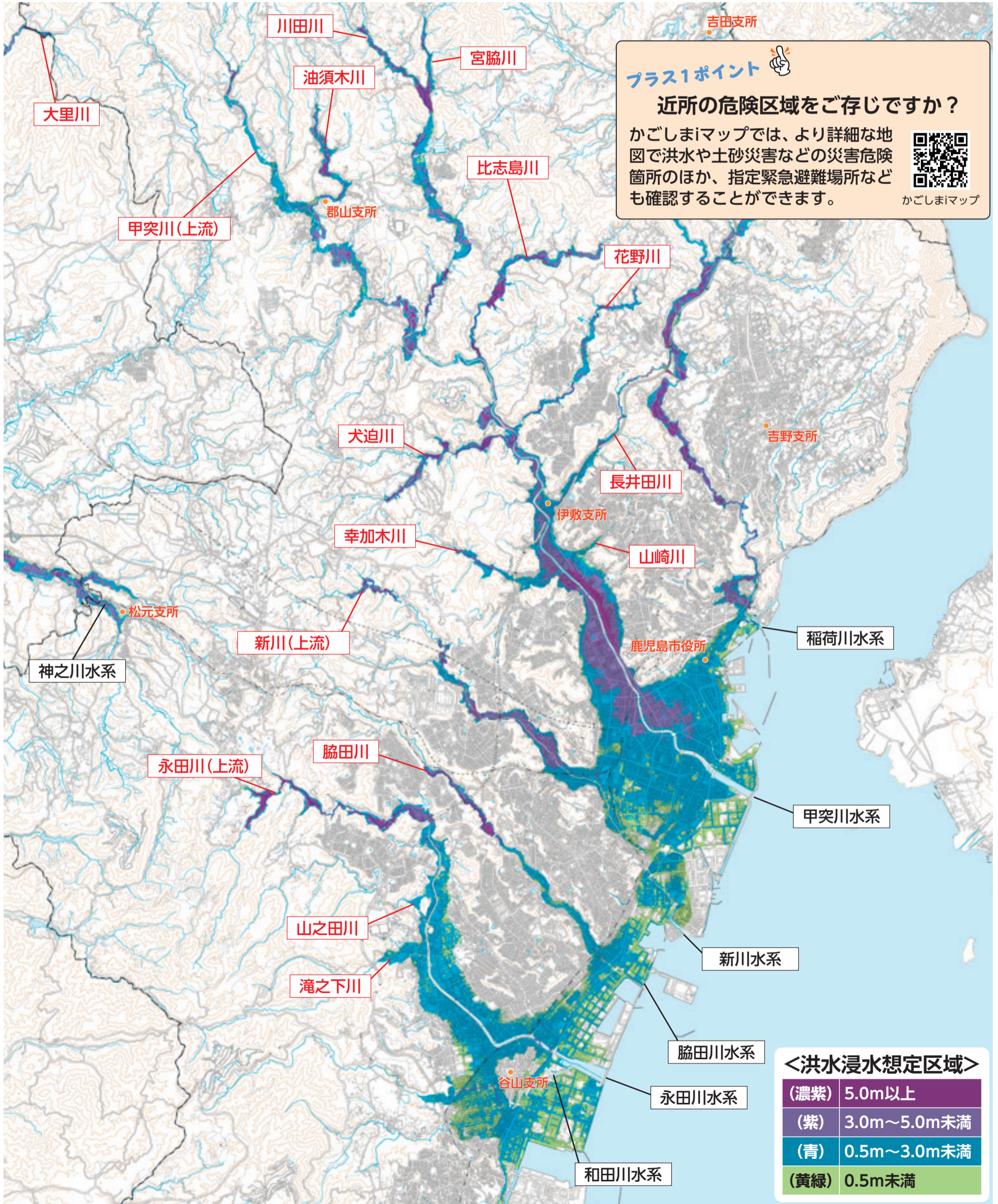
甲突川・岩崎橋	099-229-2000	新川・田上橋	099-285-6100
甲突川・塚田橋	099-238-2220	新川・唐湊	099-250-2231
甲突川・宮山橋	099-298-2955	稲荷川・一ツ橋	099-248-3163

新たに洪水浸水想定区域が指定されました！

令和6年5月に、新たに5水系16河川の洪水浸水想定区域が追加されました。地図を参考に、あらためてご自身の自宅などが区域に入っていないか確認しましょう。

【新たに追加された河川】

水系	河川
甲突川水系	甲突川(上流)、川田川、油須木川、宮脇川、比志島川、花野川、長井田川、山崎川、犬迫川、幸加木川
新川水系	新川(上流)
脇田川水系	脇田川
永田川水系	永田川(上流)、山之田川、滝之下川
大里川水系	大里川



※洪水浸水想定区域は、概ね1000年超に1回の大雨(想定最大規模の降雨)を想定して作成された区域です。
 ※上の図は、今回新たに追加された河川だけでなく、これまで指定されている河川の洪水浸水想定区域も表示しています。

4 どこに逃げるか決めておこう ～指定緊急避難場所(兼指定避難所)の紹介～

鹿児島市では、小学校など225か所の施設を避難場所(避難所)として指定していますので、あらかじめ避難する可能性がある場所を確認しておきましょう。また、避難先として、安全な場所に住んでいて身を寄せられる親戚や知人がいる場合は、災害時に避難する可能性があることを事前に相談しておきましょう。



- 【凡例：避難場所の災害種別ごとの安全性・避難場所の開設順】
 「○」は、避難できる施設です。
 「△」は、洪水時に浸水のおそれがあるが、同一敷地内に垂直避難できる場所がある施設です。(小中学校校舎等)
 「×」は、避難できない施設です。
 ※学校の避難場所は、原則、屋内運動場(体育館)です。(状況に応じて校舎の上層階を活用します)
 ※「も」がついている避難場所には、障害者用トイレがあります。
 ※「和」がついている避難場所には、畳スペースがあります。
 「①」は、災害時に優先的に開設する第一開設の避難場所です。
 「②」は、第一開設の避難場所のみでは避難者を収容しきれない場合などに開設する第二開設の避難場所です。
 (災害や避難の状況に応じて、随時追加して開設します)

アプリ 避難所混雑状況情報提供システム VACAN(バカン)

各避難所の開設状況や混雑状況を、スマートフォンやパソコンから随時確認できます。



施設名	洪水	土砂	地震	開設順
【中央地域 中央地区】				
城南小学校	も	△	○	②
中洲小学校	△	○	○	②
松原小学校	△	○	○	②
山下小学校	△	○	○	②
甲東中学校	△	○	○	②
鹿児島中央高校	も	△	○	②
甲南高校	も	△	○	②
甲東福祉館	和も	△	○	①
甲南福祉館	和	△	○	①
松原福祉館	和	△	○	②
【中央地域 上町地区】				
坂元台小学校	○	○	○	②
大籠小学校	○	○	○	②
名山小学校	△	○	○	②
坂元中学校	も	○	○	②
清水中学校	△	○	○	②
長田中学校	○	○	○	②
鹿児島玉龍高校	△	○	○	①
鹿児島商業高校	も	○	○	②
鹿児島東高校	も	○	○	①
上町福祉館	和	△	○	①
坂元福祉館	和	○	○	①
たてば福祉館	和	○	○	①
玉里団地福祉館	和	○	○	①
柳町福祉館	和	△	○	①
磯ビーチハウス	和も	○	○	①
中央公民館	和も	△	○	②
福祉コミュニティセンター	和も	○	○	②
鹿銀行友会館体育館	○	○	×	②
【中央地域 鴨池地区】				
荒田小学校	△	○	○	②
宇宿小学校	も	○	○	②
鴨池小学校	△	○	○	②
中郡小学校	○	○	○	①
西紫原小学校	も	○	○	②
南小学校	も	△	○	②
紫原小学校	○	○	○	②
八幡小学校	△	○	○	②
鴨池中学校	△	○	○	②
甲南中学校	も	△	○	②
天保山中学校	も	△	○	②
西紫原中学校	も	○	○	②
紫原中学校	も	○	○	②
鹿児島純心女子高校	和も	○	○	①
鹿児島大学(第2体育館)	も	△	○	②
宇宿中間福祉館	和も	△	○	①
宇宿福祉館	和	△	○	①
鴨池福祉館	和	△	○	①
西紫原福祉館	和	○	○	②
真砂福祉館	和	△	○	①
紫原福祉館	和	○	○	①
八幡福祉館	和	△	○	①
鴨池公民館	和も	△	○	②
唐湊公民館	×	○	×	②
【中央地域 城西地区】				
草牟田小学校	も	○	○	②
西田小学校	△	○	○	①
原良小学校	△	○	○	②
明和小学校	も	○	○	②
城西中学校	△	○	○	②
鹿児島工業高校	も	△	○	①
鹿児島女子高校	○	○	○	②
鶴丸高校	も	△	○	②
城西福祉館	和も	○	○	①
明和福祉館	和も	○	○	①
西原商会アリーナ(鹿児島アリーナ)	和も	△	○	②
城西公民館	和も	△	○	①
【中央地域 武・田上地区】				
西陵小学校	も	○	○	①
田上小学校	も	△	○	①
武岡小学校	も	○	○	①
武岡台小学校	○	○	○	②
武小学校	も	△	○	①
広木小学校(校舎)	も	○	○	②
西陵中学校	も	○	○	②
武岡中学校	○	○	○	②
武中学校	も	○	○	②
西陵福祉館	和	○	○	①
田上台福祉館	和	○	○	①

施設名	洪水	土砂	地震	開設順	
【中央地域 武・田上地区】					
田上福祉館	和	△	○	①	
武岡福祉館	和	○	○	①	
武福祉館	和	○	×	②	
武・田上公民館	和も	○	○	①	
武町公民館	和も	△	○	②	
田上団地公民館	和	○	○	×	②
【谷山地域 谷山北部地区】					
皇徳寺小学校	○	○	○	②	
桜丘西小学校	も	○	○	②	
桜丘東小学校	○	○	○	②	
清和小学校	も	○	○	②	
中山小学校	も	△	○	①	
星峯西小学校	○	○	○	②	
星峯東小学校	○	○	○	②	
宮川小学校	○	○	○	②	
東谷山小学校	も	○	○	②	
皇徳寺中学校	○	○	○	②	
谷山北中学校	も	○	○	②	
ラ・サール高校	も	△	○	②	
皇徳寺福祉館	和	○	○	①	
桜ヶ丘福祉館	和	○	○	①	
谷山北福祉館	和	○	○	①	
東谷山福祉館	和も	○	○	①	
星ヶ峯福祉館	和	○	○	①	
小松原市民館	和も	△	○	①	
JA鹿児島みらい谷山東部支店	和も	○	○	②	
鹿児島県医療法人協会立看護専門学校	○	○	○	②	
【谷山地域 谷山地区】					
錦江台小学校	も	○	○	②	
錫山小中学校	も	○	○	②	
谷山小学校	○	○	○	②	
西谷山小学校	○	○	○	②	
平川小学校	も	○	○	②	
福平小学校	も	○	○	②	
和田小学校	も	△	○	②	
谷山中学校	△	○	○	②	
福平中学校	○	○	○	②	
和田中学校	も	○	○	②	
鹿児島国際大学	○	○	×	②	
鹿児島キャリアデザイン専門学校(マルチホーム)	○	○	○	②	
坂之上福祉館	和	○	○	①	
谷山福祉館	和	△	○	①	
西谷山福祉館	和	○	○	①	
平川福祉館	和	○	○	①	
福平福祉館	和	○	○	①	
和田福祉館	和も	△	○	①	
市民体育館	も	○	○	②	
谷山市民会館	和も	△	○	①	
鹿児島医療技術専門学校	○	○	○	②	
【伊敷地域】					
伊敷小学校	も	△	○	①	
伊敷台小学校	○	○	○	②	
花野小学校	○	○	○	②	
小山田小学校	○	○	○	①	
玉江小学校	△	○	○	①	
西伊敷小学校	も	○	○	②	
皆与志小学校	△	×	○	②	
伊敷台福祉館	和も	○	○	①	
花野福祉館	和	○	○	①	
西伊敷福祉館	和	○	○	①	
伊敷公民館	和も	△	○	①	
小野市民館	和	△	○	①	
かごしま健康の森公園	和も	○	○	①	
日当平住宅集会所	和も	×	○	②	
都市農業センター	和も	○	○	②	
千年公民館	和	○	×	②	
稲村下公民館	和	×	×	②	
蒲ヶ原公民館	和	○	×	②	
中ノ甲公民館	和	○	×	①	
萩別府公民館	和	○	×	①	
【吉野地域】					
川上小学校	も	△	○	②	
大明丘小学校	も	○	○	①	
吉野小学校	も	○	○	②	
吉野東小学校	も	○	○	②	
緑丘中学校	も	○	○	①	
吉野中学校	○	○	○	②	
川上福祉館	和	△	○	①	
吉野東福祉館	和	○	○	①	
吉野福祉館	和	○	○	①	

施設名	洪水	土砂	地震	開設順
【吉田地域】				
本名小学校	△	○	○	①
宮小学校	○	○	○	②
吉田北中学校	も	△	○	①
吉田南中学校	○	○	○	①
吉田公民館	△	○	○	①
牟礼岡校区コミュニティセンター	和も	○	○	②
飯山公民館	和	○	×	②
石下谷公民館	和	○	×	②
後中本公民館	和	×	×	②
提水流公民館	和	○	×	①
宮西公民館	和	○	×	①
牧公民館	○	○	×	②
宮東公民館	和	○	×	②
吉水公民館	和	○	×	②
【桜島地域】				
桜洲小学校	も	○	○	①
桜峰小学校	も	×	○	②
黒神小学校	○	○	○	①
東桜島小学校	○	○	○	②
黒神中学校	○	○	○	②
桜島中学校	も	○	○	①
有村退避舎	和	○	×	②
桜島港フェリーターミナル	も	○	○	②
桜峰校区公民館新島分館	○	○	○	②
桜島支所(東桜島地区)	和も	○	○	①
赤水公民館(赤水退避舎)	○	○	○	②
さくらじま白浜温泉センター	和も	×	○	②
改新交流センター	和も	○	○	①
赤生原公民館	和	○	×	②
小池公民館	和	○	×	②
武公民館	○	×	○	②
西白浜公民館	○	×	○	②
東白浜公民館	○	○	×	①
二俣公民館	○	×	×	②
桜島保育園	○	○	×	②
【喜入地域】				
中名小学校	○	×	○	②
一倉小学校	○	○	○	②
前之浜小学校	も	△	○	②
喜入中学校	も	○	○	②
喜入公民館	和も	△	○	①
瀬々串校区公民館	和	○	○	①
中名校区公民館	和	△	○	①
一倉校区公民館	和	○	○	①
前之浜校区公民館	和	△	○	①
さいれの丘	も	○	○	②
星和コミュニティセンター	も	○	×	②
田貫えびす館	和	○	×	②
森満多目的共同施設	和	○	×	①
古久川集落センター	和	○	×	②
【松元地域】				
石谷小学校	○	○	○	①
東昌小学校	○	○	○	①
春山小学校	も	○	○	①
松元小学校	も	○	○	②
松元中学校	も	△	×	②
あいハウジングアリーナ松元(松元平野岡体育館)	和も	○	○	②
松元地区保健センター	和も	○	○	①
入佐営農研修センター	○	○	×	①
松陽高校	も	○	○	②
春山地域公民館	和	○	×	②
平田地域公民館	○	○	×	②
【郡山地域】				
郡山小学校	も	△	○	②
南方小学校	△	○	○	①
花尾地区コミュニティセンター	○	○	×	①
花尾小学校(校舎)	×	○	○	②
郡山中学校	も	△	○	②
郡山公民館	和も	○	○	①
郡山東部研修館	和	○	×	①
西有里研修館	和	○	○	①
本岳ふれあいセンター	和	×	×	②
郡山体育館	も	○	○	①
大浦構造改善センター	和	○	○	②
甲突コミュニティセンター	和	○	×	②
里岳公民館	和	○	×	②
常盤集落センター	和	○	×	①
丸山公民館	和	○	×	②

発令前に自主避難する際には事前に鹿児島市役所(代表099-224-1111)又は、地域福祉課(099-216-1244)、各支所福祉課・保健福祉課にご連絡ください。
 ※夜間(17:15～翌8:30)及び土日祝日は鹿児島市役所(代表099-224-1111)にご連絡ください。