

介護保険事業の日常生活圏域別の特徴について

本市介護保険事業の日常生活圏域別の特徴やその要因を把握するため、圏域別の高齢化率や要介護認定率、介護サービス利用状況等について調査、分析を行った。

1 調査概要

介護保険システムから、令和6年6月末現在、鹿児島市に住所を置く第1号被保険者の認定情報及び令和6年6月の給付情報等を抽出し、分析を行った。

なお、以下の表の数値は、圏域間比較のため算出した概数であり、住所地特例対象者を調査対象から除くなど集計方法の違いにより他の統計資料と異なる場合がある。

2 日常生活圏域



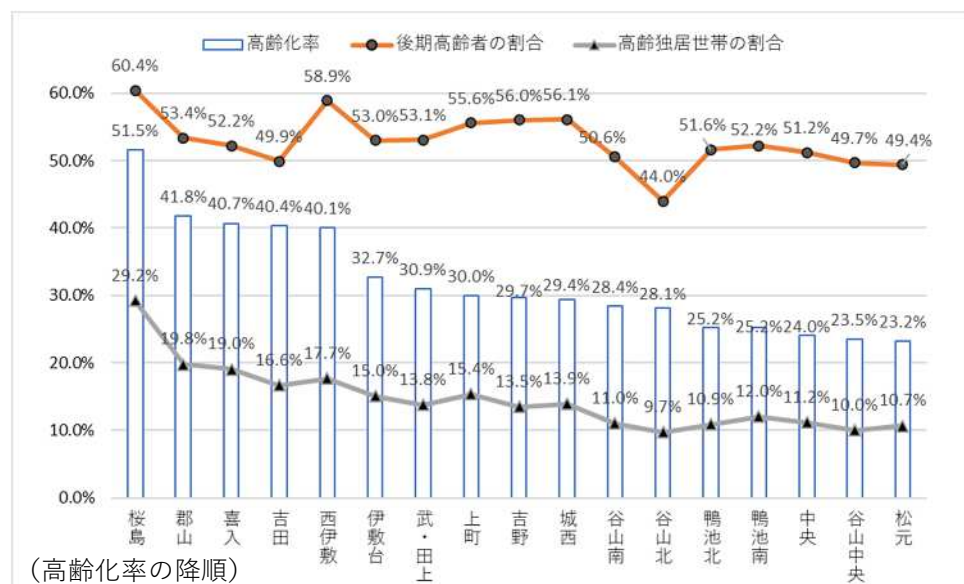
3 統計資料

(1) 概況

(単位：人)

圏域名		総人口		第1号被 保険者数	高齢化 率	後期高 齢者数	後期高齢 者の割合	高齢単身世 帯の割合
1	中央	37,312	(▲89)	8,959	24.0%	4,587	51.2%	11.2%
2	上町	28,733	(▲80)	8,619	30.0%	4,791	55.6%	15.4%
3	鴨池北	48,478	(151)	12,235	25.2%	6,314	51.6%	10.9%
4	鴨池南	50,571	(▲649)	12,736	25.2%	6,645	52.2%	12.0%
5	城西	44,914	(▲364)	13,227	29.4%	7,422	56.1%	13.9%
6	武・田上	58,685	(▲462)	18,145	30.9%	9,626	53.1%	13.8%
7	谷山北	56,832	(▲560)	15,961	28.1%	7,023	44.0%	9.7%
8	谷山中央	61,278	(▲43)	14,372	23.5%	7,144	49.7%	10.0%
9	谷山南	45,254	(▲88)	12,845	28.4%	6,495	50.6%	11.0%
10	伊敷台	34,164	(▲582)	11,178	32.7%	5,922	53.0%	15.0%
11	西伊敷	26,627	(▲440)	10,670	40.1%	6,285	58.9%	17.7%
12	吉野	51,009	(▲202)	15,146	29.7%	8,488	56.0%	13.5%
13	桜島	3,529	(▲131)	1,818	51.5%	1,098	60.4%	29.2%
14	吉田	9,800	(▲134)	3,956	40.4%	1,975	49.9%	16.6%
15	郡山	6,775	(▲81)	2,830	41.8%	1,510	53.4%	19.8%
16	松元	18,026	(195)	4,185	23.2%	2,066	49.4%	10.7%
17	喜入	10,644	(▲55)	4,329	40.7%	2,259	52.2%	19.0%
合計		592,631	(▲3,614)	171,211	28.9%	89,650	52.4%	12.7%

※総人口は令和6年3月末現在の住民基本台帳人口。()の数 は前年同時期からの増減
 ※高齢単身世帯の割合は高齢単身世帯数を一般世帯数で除したもの(令和2年国勢調査 小地域集計より)



(指標)	(最高値)	上位 1	2	3	下位 3	2	1	(最低値)	
高齢化率	51.5%	桜島	郡山	喜入	...	中央	谷山中央	松元	23.2%
後期高齢者の割合	60.4%	桜島	西伊敷	城西	...	谷山中央	松元	谷山北	44.0%
高齢単身世帯の割合	29.2%	桜島	郡山	喜入	...	松元	谷山中央	谷山北	9.7%

※指標ごとの最高値と最低値、上位3位と下位3位の圏域を表記(以下同じ)

【特徴】

- ・「松元圏域」を除く旧5町圏域（桜島、吉田、郡山、松元、喜入の5圏域（以下同じ））は、比較的高齢化が進んでいる。
- ・旧5町圏域以外では、「西伊敷圏域」の高齢化率が最も高く、全圏域中5位となっている。
- ・高齢化率と高齢単身世帯の割合の間には明確な相関が見られる。（相関係数：0.95）

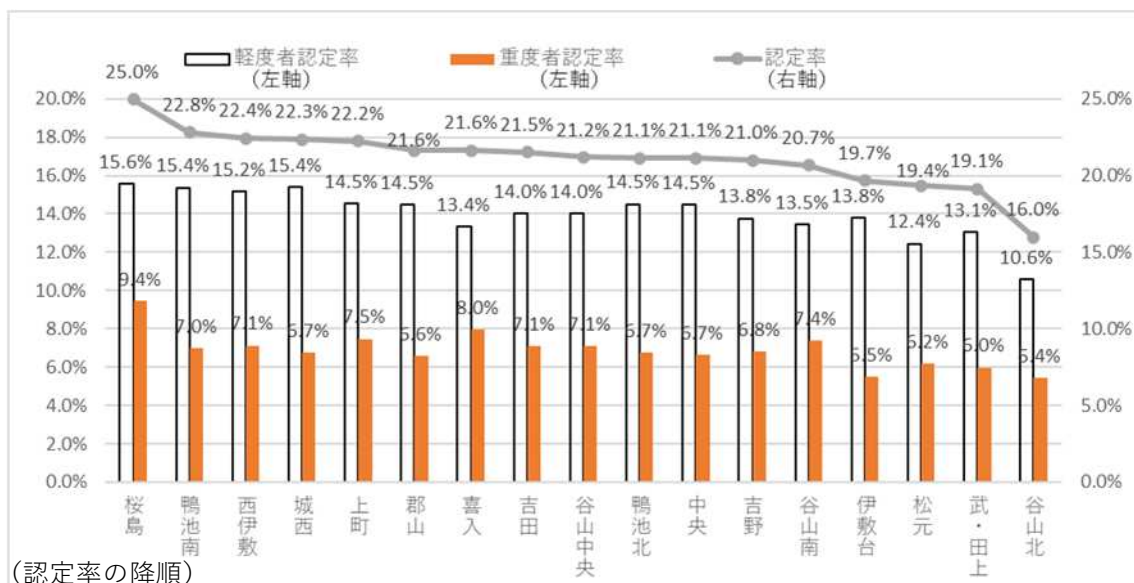
(2) 要介護（要支援）認定の状況

(単位：人)

圏域名		(左：認定者数、右：認定率)					
		軽度者 (要支援1～要介護2)		重度者 (要介護3以上)		合計 (認定者数)	
1	中央	1,297	14.5%	596	6.7%	1,893	21.1%
2	上町	1,253	14.5%	664	7.7%	1,917	22.2%
3	鴨池北	1,775	14.5%	812	6.6%	2,587	21.1%
4	鴨池南	1,957	15.4%	948	7.4%	2,905	22.8%
5	城西	2,039	15.4%	917	6.9%	2,956	22.3%
6	武・田上	2,368	13.1%	1,103	6.1%	3,471	19.1%
7	谷山北	1,689	10.6%	861	5.4%	2,550	16.0%
8	谷山中央	2,016	14.0%	1,029	7.2%	3,045	21.2%
9	谷山南	1,728	13.5%	925	7.2%	2,653	20.7%
10	伊敷台	1,543	13.8%	655	5.9%	2,198	19.7%
11	西伊敷	1,620	15.2%	774	7.3%	2,394	22.4%
12	吉野	2,084	13.8%	1,094	7.2%	3,178	21.0%
13	桜島	283	15.6%	171	9.4%	454	25.0%
14	吉田	555	14.0%	296	7.5%	851	21.5%
15	郡山	410	14.5%	202	7.1%	612	21.6%
16	松元	521	12.4%	289	6.9%	810	19.4%
17	喜入	578	13.4%	358	8.3%	936	21.6%
合計		23,716	13.9%	11,694	6.8%	35,410	20.7%

※認定者数には住所地特例対象者は含まない。

※認定率とは、第1号被保険者に占める要介護（要支援）認定者の割合



(指標)	(最高値)	上位 1	2	3	・・・	下位 3	2	1	(最低値)
認定率	25.0%	桜島	鴨池南	西伊敷	・・・	松元	武・田上	谷山北	16.0%
軽度者認定率	15.6%	桜島	城西	鴨池南	・・・	武・田上	松元	谷山北	10.6%
重度者認定率	9.4%	桜島	喜入	上町	・・・	武・田上	伊敷台	谷山北	5.4%

【特徴】

- ・いずれの認定率も「谷山北圏域」が最も低い。
- ・「桜島圏域」と「喜入圏域」における重度者認定率の割合が比較的高くなっている。

(3) 介護サービスの利用状況

(単位：人)

圏域名		(左：サービス利用者数、右：サービス利用率)							
		介護サービス		在宅サービス		居住系サービス		施設サービス	
1	中央	1,191	13.3%	1,024	11.4%	122	1.4%	148	1.7%
2	上町	1,286	14.9%	1,064	12.3%	107	1.2%	204	2.4%
3	鴨池北	1,802	14.7%	1,471	12.0%	237	1.9%	261	2.1%
4	鴨池南	1,969	15.5%	1,623	12.7%	226	1.8%	283	2.2%
5	城西	1,972	14.9%	1,617	12.2%	223	1.7%	311	2.4%
6	武・田上	2,283	12.6%	1,827	10.1%	222	1.2%	396	2.2%
7	谷山北	1,781	11.2%	1,418	8.9%	193	1.2%	293	1.8%
8	谷山中央	2,157	15.0%	1,819	12.7%	210	1.5%	297	2.1%
9	谷山南	1,841	14.3%	1,469	11.4%	200	1.6%	335	2.6%
10	伊敷台	1,444	12.9%	1,177	10.5%	173	1.5%	238	2.1%
11	西伊敷	1,614	15.1%	1,388	13.0%	101	0.9%	223	2.1%
12	吉野	2,236	14.8%	1,800	11.9%	234	1.5%	385	2.5%
13	桜島	338	18.6%	236	13.0%	32	1.8%	89	4.9%
14	吉田	617	15.6%	472	11.9%	60	1.5%	135	3.4%
15	郡山	423	14.9%	337	11.9%	44	1.6%	71	2.5%
16	松元	558	13.3%	443	10.6%	85	2.0%	92	2.2%
17	喜入	682	15.8%	541	12.5%	59	1.4%	139	3.2%
合計		24,194	14.1%	19,726	11.5%	2,528	1.5%	3,900	2.3%

※令和6年6月のサービス利用状況（以下同じ）

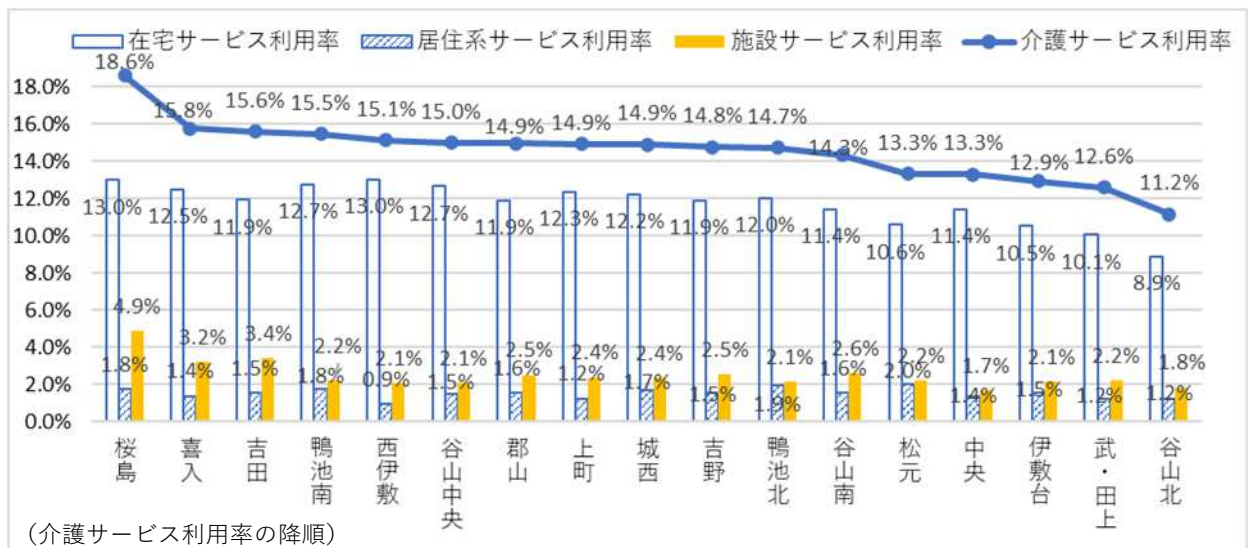
※介護サービス利用者とは、在宅・居住系・施設サービスのいずれかの利用があったもの。

※利用率とは、第1号被保険者に占める利用者の割合（以下同じ）

※在宅サービス …訪問介護、訪問入浴介護、訪問看護、訪問リハビリテーション、居宅療養管理指導、通所介護、通所リハビリテーション、短期入所生活介護、短期入所療養介護（介護老人保健施設）、短期入所療養介護（介護療養型医療施設等）、短期入所療養介護（介護医療院）、福祉用具貸与、介護予防支援・居宅介護支援、定期巡回・随時対応型訪問介護看護、夜間対応型訪問介護、認知症対応型通所介護、小規模多機能型居宅介護、看護小規模多機能型居宅介護、地域密着型通所介護
（福祉用具購入費、住宅改修費は在宅サービスであるが、今回の調査では調査対象としていない。）

居住系サービス …特定施設入居者生活介護、認知症対応型共同生活介護、地域密着型特定施設入居者生活介護

施設サービス …介護老人福祉施設、地域密着型介護老人福祉施設入所者生活介護、介護老人保健施設、介護医療院



(指標)	(最高値)	上位 1	2	3		下位 3	2	1	(最低値)
介護サービス利用率	18.6%	桜島	喜入	吉田	・・・	伊敷台	武・田上	谷山北	11.2%
在宅サービス利用率	13.0%	西伊敷	桜島	鴨池南	・・・	伊敷台	武・田上	谷山北	8.9%
居住系サービス利用率	2.0%	松元	鴨池北	鴨池南	・・・	武・田上	谷山北	西伊敷	0.9%
施設サービス利用率	4.9%	桜島	吉田	喜入	・・・	谷山中央	谷山北	中央	1.7%

【特徴】

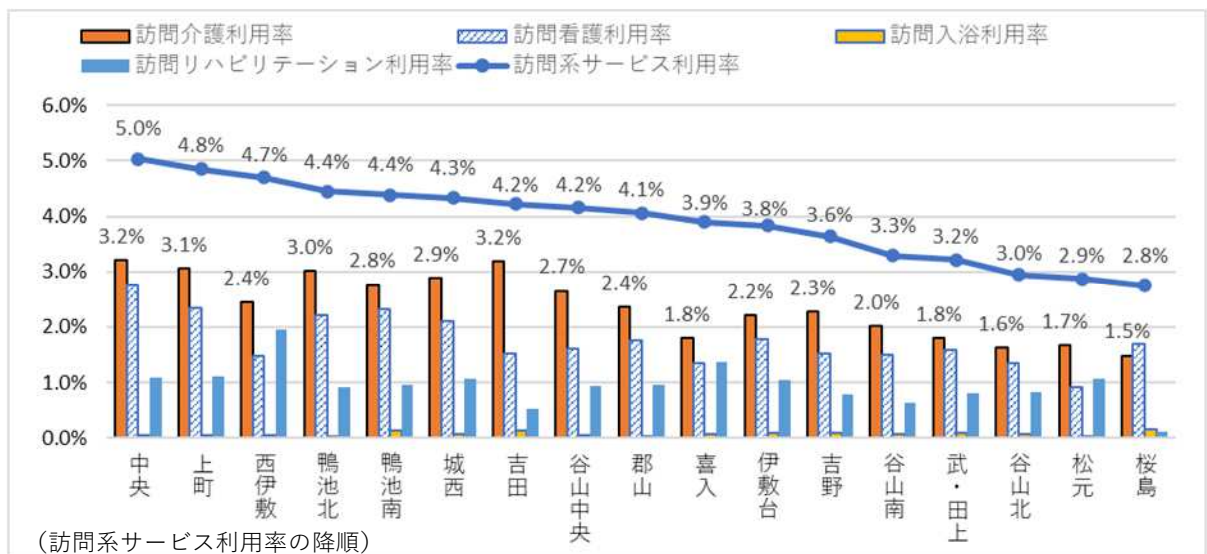
- 「桜島圏域」「喜入圏域」「吉田圏域」「鴨池南圏域」「西伊敷圏域」「谷山中央圏域」の6圏域の介護サービス利用率が比較的高くなっている。(15%を超えている。)
 ※R5.6月に利用率が15%を超える圏域は「桜島圏域」「吉田圏域」「喜入圏域」の3圏域であった。
- 施設サービス利用率の上位を占める「桜島圏域」「喜入圏域」は、重度認定率が高い圏域であり、施設サービス利用率と重度認定率の間には強い相関があることが伺える。
 (相関係数：0.80)

(4) 訪問系サービスの利用状況

(単位：人)

圏域名		サービス利用状況 (左：人数、右：利用率)									
		訪問系サービス		訪問介護		訪問看護		訪問入浴		訪問リハビリテーション	
1	中央	451	5.0%	287	3.2%	247	2.8%	4	0.0%	98	1.1%
2	上町	418	4.8%	264	3.1%	203	2.4%	5	0.1%	95	1.1%
3	鴨池北	544	4.4%	369	3.0%	272	2.2%	4	0.0%	113	0.9%
4	鴨池南	559	4.4%	352	2.8%	295	2.3%	16	0.1%	122	1.0%
5	城西	573	4.3%	381	2.9%	279	2.1%	9	0.1%	142	1.1%
6	武・田上	584	3.2%	327	1.8%	287	1.6%	16	0.1%	146	0.8%
7	谷山北	471	3.0%	261	1.6%	215	1.3%	10	0.1%	132	0.8%
8	谷山中央	597	4.2%	382	2.7%	231	1.6%	8	0.1%	136	0.9%
9	谷山南	423	3.3%	259	2.0%	192	1.5%	9	0.1%	81	0.6%
10	伊敷台	429	3.8%	247	2.2%	200	1.8%	10	0.1%	118	1.1%
11	西伊敷	501	4.7%	261	2.4%	158	1.5%	5	0.0%	209	2.0%
12	吉野	551	3.6%	346	2.3%	230	1.5%	13	0.1%	120	0.8%
13	桜島	50	2.8%	27	1.5%	31	1.7%	3	0.2%	2	0.1%
14	吉田	167	4.2%	126	3.2%	60	1.5%	5	0.1%	21	0.5%
15	郡山	115	4.1%	67	2.4%	50	1.8%	1	0.0%	27	1.0%
16	松元	120	2.9%	70	1.7%	38	0.9%	1	0.0%	45	1.1%
17	喜入	169	3.9%	78	1.8%	58	1.3%	3	0.1%	59	1.4%
合計		6,722	3.9%	4,104	2.4%	3,046	1.8%	122	0.1%	1,666	1.0%

※訪問系サービスとは、「訪問介護」「訪問看護」「訪問入浴」「訪問リハビリテーション」のいずれかのサービスの利用があったもの



(指標)	(最高値)	上位 1	2	3		下位 3	2	1	(最低値)
訪問系サービス利用率	5.0%	中央	上町	西伊敷	・・・	谷山北	松元	桜島	2.8%
訪問介護利用率	3.2%	中央	吉田	上町	・・・	松元	谷山北	桜島	1.5%
訪問看護利用率	2.8%	中央	上町	鴨池南	・・・	谷山北	喜入	松元	0.9%
訪問入浴利用率	0.2%	桜島	吉田	鴨池南	・・・	郡山	鴨池北	松元	0.0%
訪問リハビリテーション利用率	2.0%	西伊敷	喜入	上町	・・・	谷山南	吉田	桜島	0.1%

【特徴】

- ・ 訪問系サービスの利用率は「中央圏域」「上町圏域」「西伊敷圏域」が高い。また、これらの圏域は軽度認定率が平均（13.4%）より高い圏域であり、訪問系サービスの利用率と軽度認定率には中程度の相関関係がある。（相関係数：0.55）

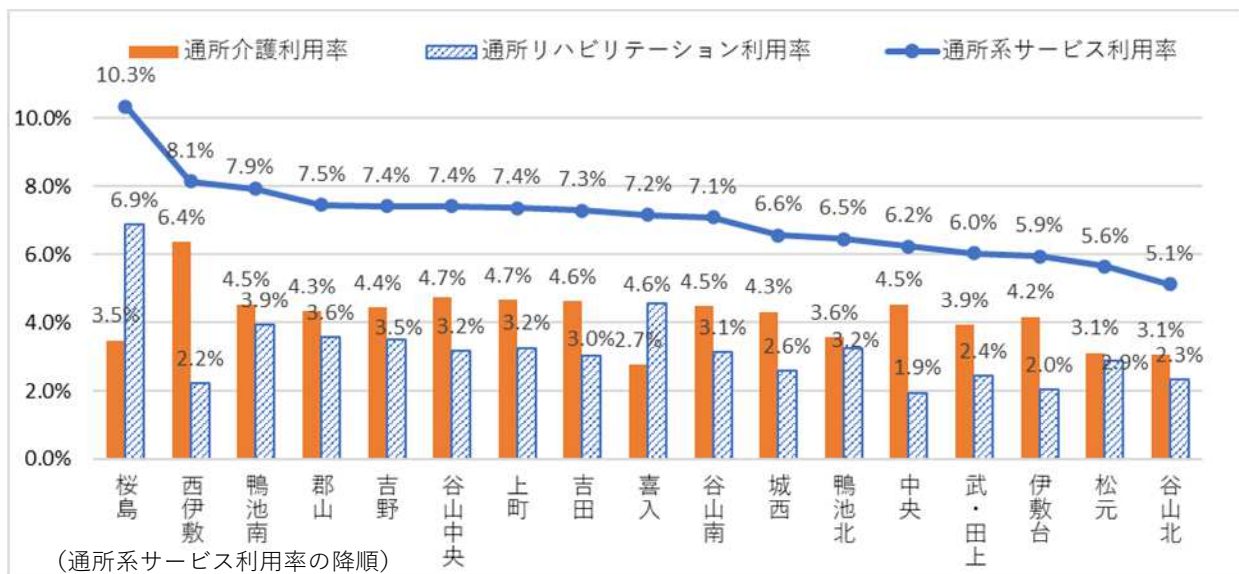
(5) 通所系・短期入所系サービスの利用状況

(単位：人)

圏域名		(左：サービス利用者数、右：サービス利用率)											
		通所系サービス		通所介護		通所リハビリテーション		短期入所系サービス		短期入所生活介護		短期入所療養介護	
1	中央	558	6.2%	405	4.5%	174	1.9%	32	0.4%	27	0.3%	5	0.1%
2	上町	634	7.4%	401	4.7%	280	3.2%	45	0.5%	35	0.4%	11	0.1%
3	鴨池北	790	6.5%	435	3.6%	397	3.2%	61	0.5%	56	0.5%	6	0.0%
4	鴨池南	1,009	7.9%	576	4.5%	500	3.9%	68	0.5%	57	0.4%	12	0.1%
5	城西	867	6.6%	569	4.3%	339	2.6%	64	0.5%	51	0.4%	14	0.1%
6	武・田上	1,095	6.0%	712	3.9%	441	2.4%	106	0.6%	94	0.5%	14	0.1%
7	谷山北	817	5.1%	489	3.1%	372	2.3%	93	0.6%	87	0.5%	7	0.0%
8	谷山中央	1,065	7.4%	677	4.7%	453	3.2%	98	0.7%	95	0.7%	3	0.0%
9	谷山南	911	7.1%	575	4.5%	401	3.1%	92	0.7%	88	0.7%	4	0.0%
10	伊敷台	664	5.9%	465	4.2%	226	2.0%	63	0.6%	56	0.5%	8	0.1%
11	西伊敷	868	8.1%	679	6.4%	235	2.2%	75	0.7%	70	0.7%	6	0.1%
12	吉野	1,123	7.4%	671	4.4%	526	3.5%	92	0.6%	63	0.4%	29	0.2%
13	桜島	188	10.3%	63	3.5%	125	6.9%	23	1.3%	22	1.2%	1	0.1%
14	吉田	288	7.3%	183	4.6%	119	3.0%	23	0.6%	16	0.4%	7	0.2%
15	郡山	211	7.5%	122	4.3%	101	3.6%	23	0.8%	23	0.8%	0	0.0%
16	松元	236	5.6%	130	3.1%	120	2.9%	22	0.5%	19	0.5%	3	0.1%
17	喜入	310	7.2%	119	2.7%	197	4.6%	32	0.7%	27	0.6%	5	0.1%
合計		11,634	6.8%	7,271	4.2%	5,006	2.9%	1,012	0.6%	886	0.5%	135	0.1%

※通所系サービスとは「通所介護」「通所リハビリテーション」のいずれかの利用があったもの

※短期入所系サービスとは「短期入所生活介護」「短期入所療養介護」のいずれかの利用があったもの



(指標)	(最高値)	上位 1	2	3		下位 3	2	1	(最低値)
通所系サービス利用率	10.3%	桜島	西伊敷	鴨池南	・・・	伊敷台	松元	谷山北	5.1%
通所介護利用率	6.4%	西伊敷	谷山中央	上町	・・・	松元	谷山北	喜入	2.7%
通所リハビリテーション利用率	6.9%	桜島	喜入	鴨池南	・・・	西伊敷	伊敷台	中央	1.9%
短期入所系サービス利用率	1.3%	桜島	郡山	喜入	・・・	鴨池北	城西	中央	0.4%
短期入所生活介護利用率	1.2%	桜島	郡山	谷山南	・・・	吉田	城西	中央	0.3%
短期入所療養介護利用率	0.2%	吉野	吉田	上町	・・・	谷山南	谷山中央	郡山	0.0%

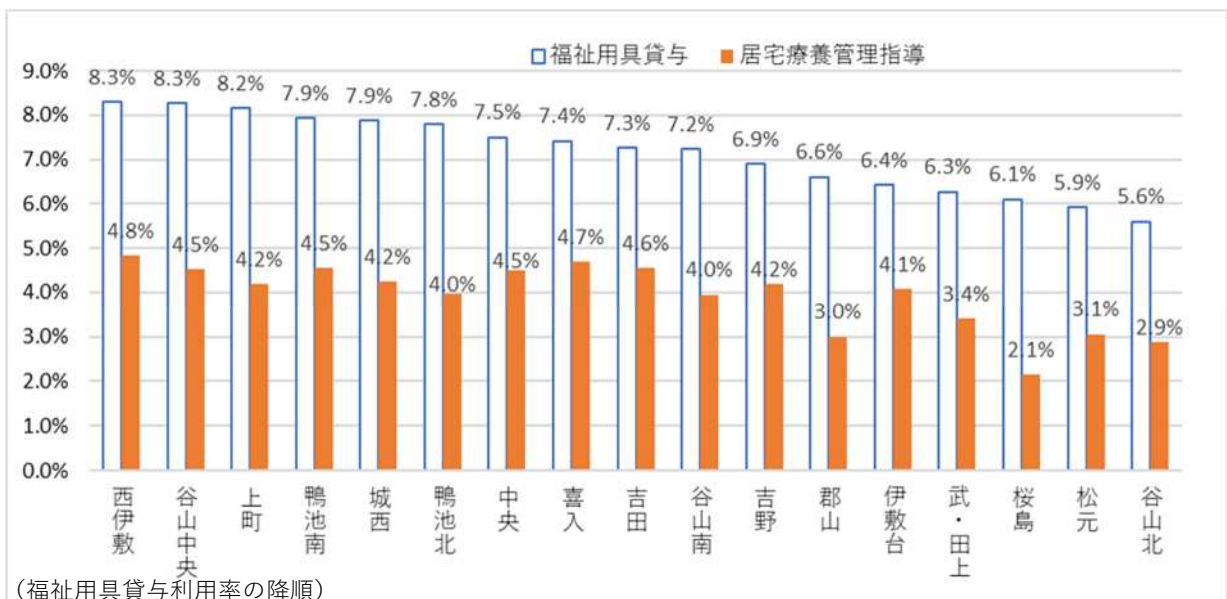
【特徴】

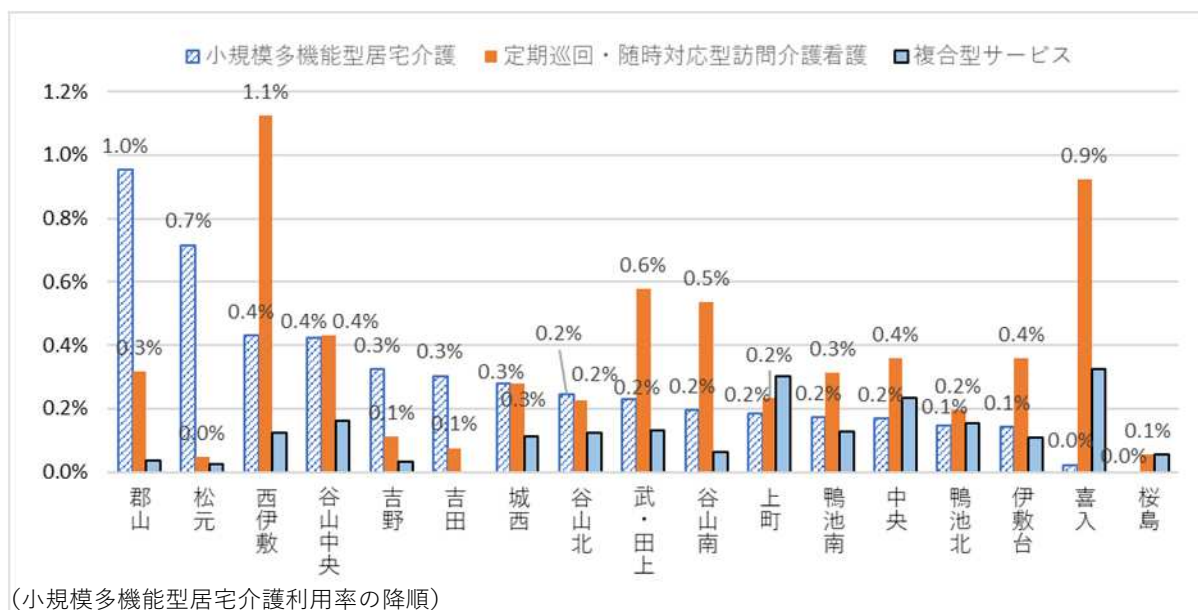
- ・ 通所系サービス利用率は「桜島圏域」や「西伊敷圏域」が高くなっているが、内訳を見ると、「桜島圏域」と「喜入圏域」では通所リハビリテーションの利用率の方が高く、他の圏域では、通所介護の利用率の方が高くなっている。
- ・ 「桜島圏域」においては、短期入所生活介護の利用率が突出して高くなっている。
- ・ 「郡山圏域」においては、短期入所生活介護の利用率が2番目に高いが、短期入所療養介護の利用は全くない。

(6) その他在宅サービス利用状況

(単位：人)

圏域名		(左：サービス利用者数、右：サービス利用率)									
		福祉用具貸与		居宅療養管理指導		小規模多機能型居宅介護		定期巡回・随時対応型訪問介護看護		複合型サービス	
1	中央	672	7.5%	403	4.5%	15	0.2%	32	0.4%	21	0.2%
2	上町	703	8.2%	361	4.2%	16	0.2%	20	0.2%	26	0.3%
3	鴨池北	953	7.8%	484	4.0%	18	0.1%	24	0.2%	19	0.2%
4	鴨池南	1,011	7.9%	579	4.5%	22	0.2%	40	0.3%	16	0.1%
5	城西	1,042	7.9%	561	4.2%	37	0.3%	37	0.3%	15	0.1%
6	武・田上	1,138	6.3%	619	3.4%	42	0.2%	105	0.6%	24	0.1%
7	谷山北	894	5.6%	459	2.9%	39	0.2%	36	0.2%	20	0.1%
8	谷山中央	1,189	8.3%	649	4.5%	61	0.4%	62	0.4%	23	0.2%
9	谷山南	930	7.2%	508	4.0%	25	0.2%	69	0.5%	8	0.1%
10	伊敷台	719	6.4%	455	4.1%	16	0.1%	40	0.4%	12	0.1%
11	西伊敷	886	8.3%	516	4.8%	46	0.4%	120	1.1%	13	0.1%
12	吉野	1,044	6.9%	635	4.2%	49	0.3%	17	0.1%	5	0.0%
13	桜島	111	6.1%	39	2.1%	0	0.0%	1	0.1%	1	0.1%
14	吉田	287	7.3%	180	4.6%	12	0.3%	3	0.1%	0	0.0%
15	郡山	187	6.6%	85	3.0%	27	1.0%	9	0.3%	1	0.0%
16	松元	248	5.9%	128	3.1%	30	0.7%	2	0.0%	1	0.0%
17	喜入	321	7.4%	203	4.7%	1	0.0%	40	0.9%	14	0.3%
合計		12,335	7.2%	6,864	4.0%	456	0.3%	657	0.4%	219	0.1%





(指標)	(最高値)	上位 1	2	3		下位 3	2	1	(最低値)
福祉用具貸与	8.3%	西伊敷	谷山中央	上町	・・・	桜島	松元	谷山北	5.6%
居宅療養管理指導	4.8%	西伊敷	喜入	吉田	・・・	郡山	谷山北	桜島	2.1%
小規模多機能型居宅介護	1.0%	郡山	松元	西伊敷	・・・	伊敷台	喜入	桜島	0.0%
定期巡回・随時対応型訪問介護看護	1.1%	西伊敷	喜入	武・田上	・・・	吉田	桜島	松元	0.0%
複合型サービス	0.3%	喜入	上町	中央	・・・	吉野	松元	吉田	0.0%

【特徴】

- ・福祉用具貸与は「西伊敷圏域」「谷山中央圏域」「上町圏域」の利用率が高い。また、これらの圏域は軽度認定率が平均（13.4%）より高い圏域であり、福祉用具貸与の利用率と軽度認定率には中程度の相関関係がある。（相関係数：0.62）
- ・小規模多機能型居宅介護は「郡山圏域」が突出して高くなっている。一方「桜島圏域」では利用が全くない。
- ・定期巡回・随時対応型訪問介護看護は「西伊敷圏域」と「喜入圏域」が突出して高くなっている。
- ・複合型サービスは「喜入圏域」「上町圏域」の利用率が高く、「吉田圏域」では利用が全くない。

(7) 居住系サービスの利用状況

(単位：人)

圏域名		サービス利用状況 (左：人数、右：利用率)			
		特定施設入居者生活介護 (地域密着型含む)		認知症対応型共同生活介護	
1	中央	22	0.2%	100	1.1%
2	上町	32	0.4%	75	0.9%
3	鴨池北	113	0.9%	124	1.0%
4	鴨池南	52	0.4%	174	1.4%
5	城西	51	0.4%	172	1.3%
6	武・田上	34	0.2%	188	1.0%
7	谷山北	53	0.3%	140	0.9%
8	谷山中央	39	0.3%	171	1.2%
9	谷山南	34	0.3%	166	1.3%
10	伊敷台	29	0.3%	144	1.3%
11	西伊敷	9	0.1%	92	0.9%
12	吉野	42	0.3%	192	1.3%
13	桜島	2	0.1%	30	1.7%
14	吉田	3	0.1%	57	1.4%
15	郡山	2	0.1%	42	1.5%
16	松元	32	0.8%	53	1.3%
17	喜入	17	0.4%	42	1.0%
合計		566	0.3%	1,962	1.1%



(指標)	(最高値)	上位 1	2	3	...	下位 3	2	1	(最低値)
特定施設入居者生活介護	0.9%	鴨池北	松元	鴨池南	...	西伊敷	吉田	郡山	0.1%
認知症対応型共同生活介護	1.7%	桜島	郡山	吉田	...	谷山北	上町	西伊敷	0.9%

【特徴】

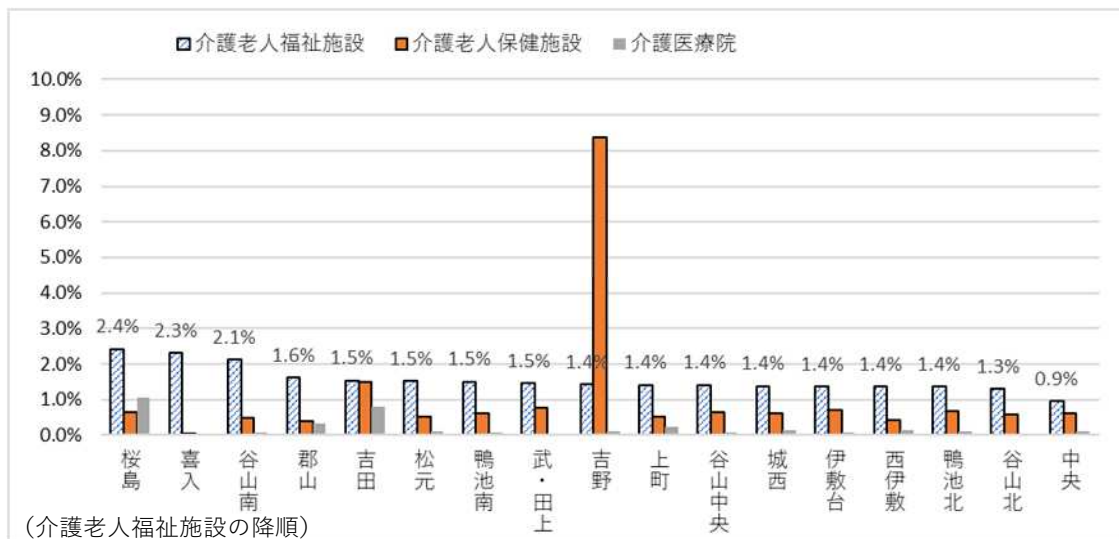
- ・ 特定施設入居者生活介護は「鴨池北圏域」と「松元圏域」が突出して高くなっている。

(8) 施設サービスの利用状況

(単位：人)

圏域名		サービス利用状況 (左：人数、右：利用率)					
		介護老人福祉施設 (地域密着型含む)		介護老人保健施設		介護医療院	
1	中央	85	0.9%	53	0.6%	10	0.1%
2	上町	122	1.4%	63	0.5%	19	0.2%
3	鴨池北	166	1.4%	84	0.7%	12	0.1%
4	鴨池南	192	1.5%	80	0.6%	11	0.1%
5	城西	183	1.4%	111	0.6%	17	0.1%
6	武・田上	266	1.5%	121	0.8%	9	0.0%
7	谷山北	209	1.3%	83	0.6%	2	0.0%
8	谷山中央	203	1.4%	84	0.7%	12	0.1%
9	谷山南	273	2.1%	53	0.5%	9	0.1%
10	伊敷台	152	1.4%	77	0.7%	9	0.1%
11	西伊敷	145	1.4%	62	0.4%	16	0.1%
12	吉野	216	1.4%	152	8.4%	17	0.1%
13	桜島	44	2.4%	26	0.7%	19	1.0%
14	吉田	61	1.5%	42	1.5%	32	0.8%
15	郡山	46	1.6%	16	0.4%	9	0.3%
16	松元	64	1.5%	23	0.5%	5	0.1%
17	喜入	100	2.3%	38	0.0%	1	0.0%
合計		2,527	1.5%	1,168	0.7%	209	0.1%

※「介護療養型医療施設」は令和5年度までで廃止



(指標)	(最高値)	上位 1	2	3		下位 3	2	1	(最低値)
介護老人福祉施設	2.4%	桜島	喜入	谷山南	・・・	鴨池北	谷山北	中央	0.9%
介護老人保健施設	8.4%	吉野	吉田	武・田上	・・・	西伊敷	郡山	喜入	0.0%
介護医療院	1.0%	桜島	吉田	郡山	・・・	武・田上	喜入	谷山北	0.0%

【特徴】

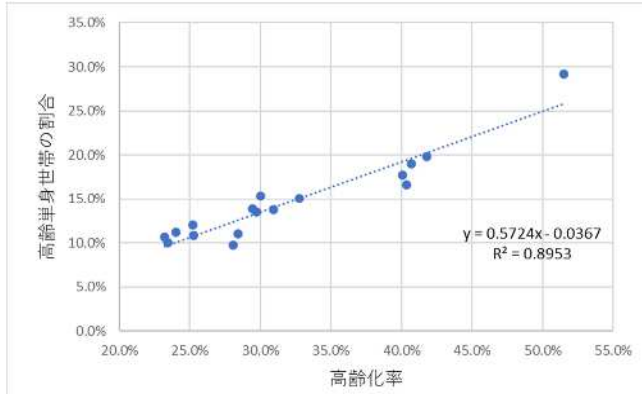
- ・介護老人福祉施設利用率の高い「桜島圏域」と「喜入圏域」は重度認定率が高い圏域であり、介護老人福祉施設利用率と重度者認定率の間には相関が見られる。(相関係数：0.72)
- ・介護老人保健施設利用率は「吉野圏域」が突出して高くなっている。

4 日常生活圏域別の特徴のまとめと要因分析

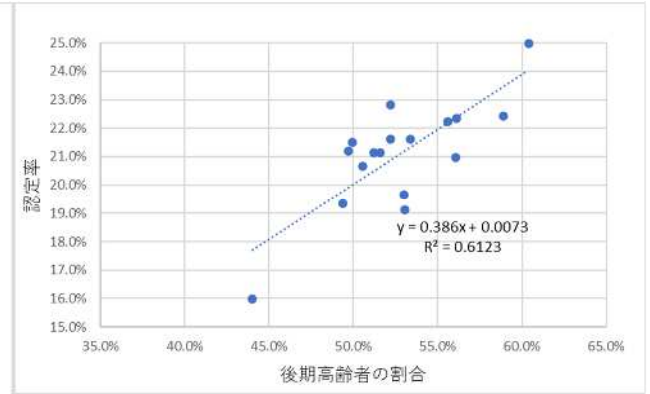
(1) 圏域別の特徴のまとめ

- ・「桜島圏域」は高齢化が最も進んでいる圏域である。また、旧5町圏域のうち、「松元圏域」を除き、その他の「郡山圏域」、「喜入圏域」、「吉田圏域」も比較的高齢化が進んでおり、後期高齢者の割合や高齢単身世帯の割合、認定率、サービス利用率も総じて高くなっている。
- ・「桜島圏域」は、地理的な要因から圏域内に提供事業者がないサービスについては、利用がないと考えられる。例えば、小規模多機能型居宅介護は、桜島圏域に提供事業者がないためか利用が全くない。
- ・「松元圏域」はガーデンヒルズ松陽台などの宅地化が進んでいることから、人口は増加傾向にあり、高齢化率は17圏域中、最も低い圏域となっている。認定率もサービス利用率も総じて低くなっている。一方で、小規模多機能型居宅介護や特定施設入居者生活介護の利用率は17圏域中2位で高くなっている。
- ・「西伊敷圏域」、「伊敷台圏域」は、旧鹿児島市圏域の中では高齢化が進んでおり、後期高齢者の割合、高齢単身世帯の割合とも高くなっているが、「伊敷台圏域」の認定率やサービス利用率はそれほど高くない。
- ・中心市街地がある「中央圏域」、「鴨池北圏域」、「鴨池南圏域」は高齢化率が低くなっているが、訪問系サービスの利用率は高くなっている。
- ・「谷山中央圏域」は谷山駅周辺地区土地区画整理事業により生活環境の整備が進んでいることなどからほかの圏域に比べて人口の減少が緩やかであり、高齢化率も17圏域中2番目に低くなっている。後期高齢者の割合や高齢単身世帯の割合も比較的低くなっているが、認定率は21.2%と全市平均20.7%よりも高く、介護サービス利用率も17圏域中6位と比較的高くなっている（特に在宅サービスは17圏域中4位で、通所介護や福祉用具貸与の利用率が高くなっている。）。
- ・「谷山北圏域」は、高齢化率では17圏域中6番目に低く、高齢単身世帯の割合や認定率、介護サービス利用率では最も低くなっている。
- ・「郡山圏域」の小規模多機能型居宅介護や「西伊敷圏域」、「喜入圏域」の定期巡回・随時対応型訪問介護看護、「吉野圏域」の介護老人保健施設など、特定のサービスの利用率が突出して多い圏域がある一方で、利用がほとんどない圏域がある。

(2) 各指標間の相関関係



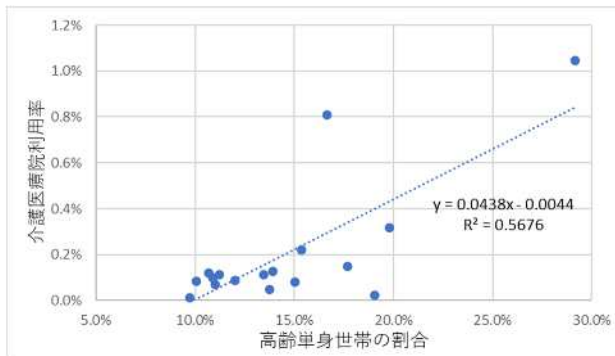
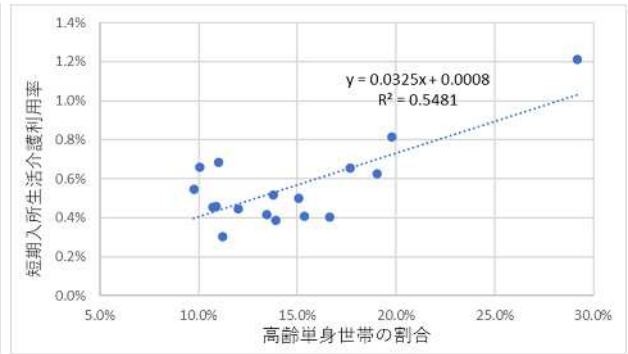
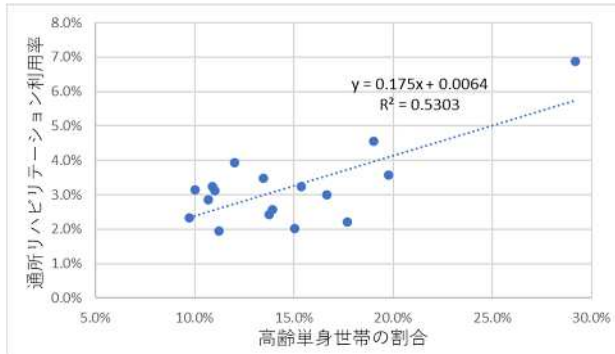
相関係数：0.95



相関係数：0.78

- ・ 高齢化率や後期高齢者の割合、高齢単身世帯の割合、認定率の間の相関を見ると、特に高齢化率と高齢単身世帯の割合、後期高齢者の割合と認定率の間に強い相関が見られる。

(高齢単身世帯の割合と各種サービス利用率との相関関係)



相関係数

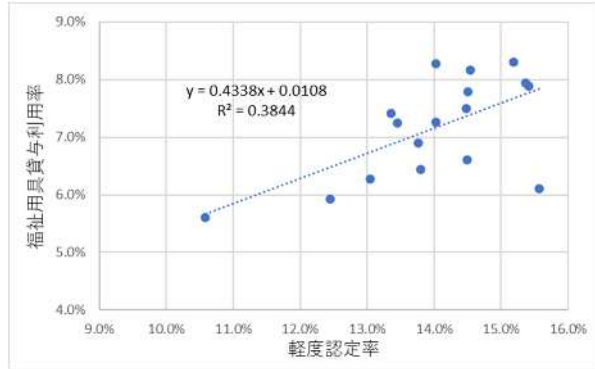
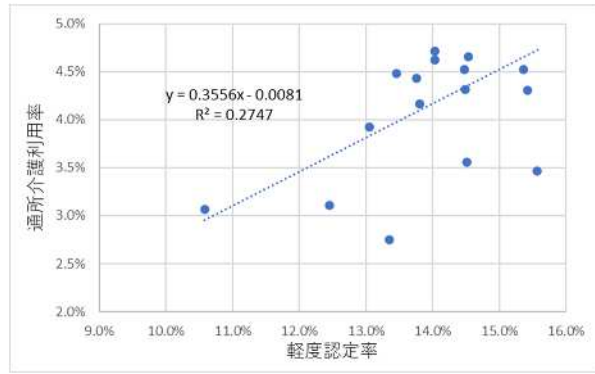
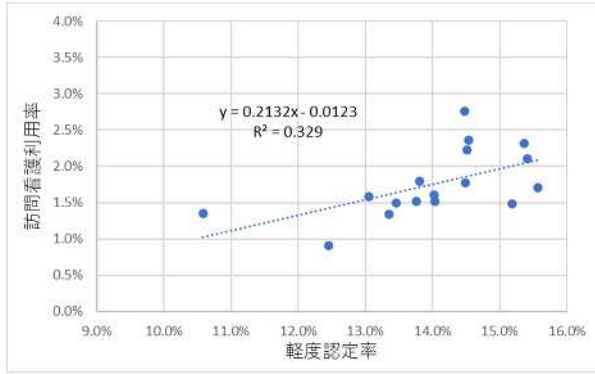
通所リハビリテーション：0.73

短期入所生活介護：0.74

介護医療院：0.75

- ・ 在宅サービスの中では、通所リハビリテーションと短期入所生活介護の利用率の間に相関が見られる。
- ・ 居住系サービスの中では、明確な相関があるサービスが見当たらなかった。
- ・ 施設サービスの中では、介護医療院の利用率との間に相関が見られる。

(軽度認定率と各種サービス利用率との相関関係)



相関係数

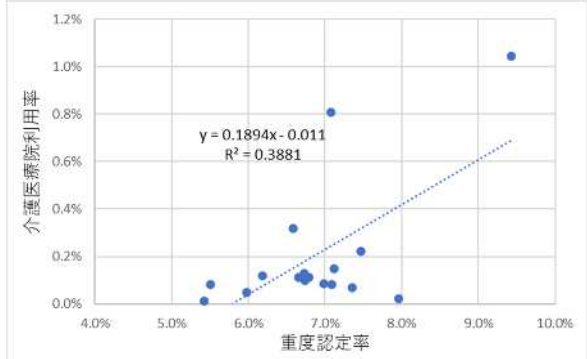
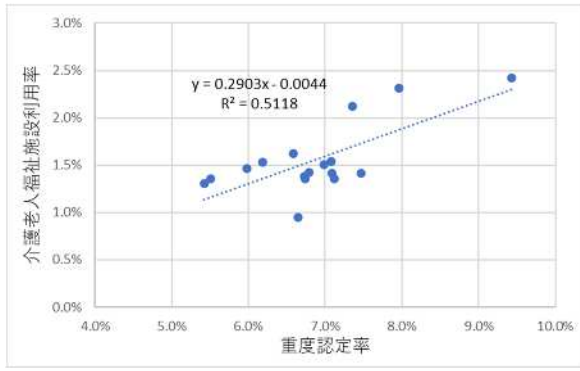
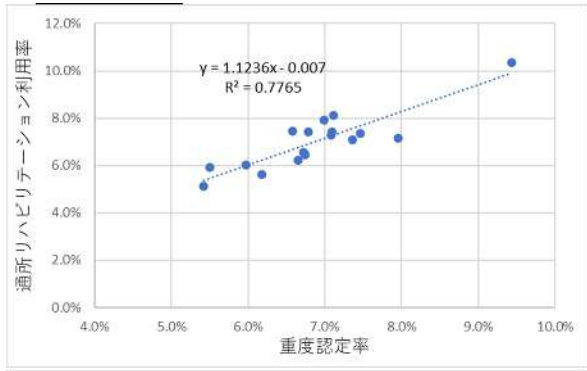
訪問看護：0.57

通所介護：0.52

福祉用具貸与：0.62

- ・在宅サービスの中では、訪問看護、通所介護、福祉用具貸与の利用率との間に相関が見られる。
- ・居住系サービス、施設サービスの中では、明確な相関があるサービスが見当たらなかった。

(重度認定率と各種サービス利用率との相関関係)



相関係数

通所リハビリテーション：0.84

介護老人福祉施設：0.72

介護医療院：0.62

- ・在宅サービスの中では、通所リハビリテーションとの間に相関が見られる。
- ・居住系サービス中では、明確な相関があるサービスが見当たらなかった。
- ・施設サービスの中では、介護老人福祉施設と介護医療院との間に相関が見られる。

※ 相関係数

相関係数とは、2つ以上のデータまたは確率変数の間にある関係の強弱を測る指標です。相関係数は、-1 から+1 の間の値をとります。

- ・ +1 に近いほど、強い正の相関（一方が高いと、もう一方も高い関係）
- ・ -1 に近いほど、強い負の相関（一方が高いと、もう一方は低い関係）
- ・ 0 に近いほど、相関が弱い（2つの指標にあまり関連がない）

相関係数を確認することで、2つの指標がどの程度関連しているか、そしてその関連の方向性（正か負か）を理解することができます。

相関の強さの目安の絶対的な基準はありませんが、参考として下記の表のような見方があります。

相関係数の絶対値	相関の強さの目安
0.7～	強い相関
0.4～0.7	中程度の相関
0.2～0.4	弱い相関
～0.2	ほとんど無相関