



「ごみ」について考える。「ひと」のことを考える。「まち」の未来を考える。 令和7年版 家庭のごみ出しカレンダー

このカレンダーは、もやせるごみの収集日が、「月・木地区」の方が対象です。(対象地区は裏面に掲載。)

2025 Home Rubbish Calendar 家庭垃圾分类回收日历 家庭垃圾分類回收日曆
년도 가정쓰레기 배출 캘린더 Lịch bỏ rác φοहोर फाल्ने पात्रो



鹿児島市は、「ゼロカーボンシティかごしま」の実現に向けて2050年までに、CO₂の排出量を実質ゼロにすることを目指します。

令和6年12月

お知らせ

- P2** ~お得に買い物、食品ロス削減に気軽に参加~
みんなで実践！家庭ごみ減量のポイント
- P3** 粗大ごみの収集受付が変わります
小型充電式電池等の分別収集が始まります

- 家庭のごみは、朝8時までにごみステーションに出してください。
- 事業所ごみは、ごみステーションに出せません。
- 古紙とスプレー缶類等の収集日が同じ日は、それぞれで収集する車両が異なりますので、ごみステーションの
左側は「古紙」、
右側は「電球・蛍光灯、乾電池、
小型充電式電池等、スプレー缶類」と、分けて出しましょう。



日 SUN	月 MON	火 TUE	水 WED	木 THU	金 FRI	土 SAT
1	2 P16参照 もやせるごみ	3 P19参照 古紙(新聞/段ボール/雑誌み/紙パック)/衣類	4 P18参照 缶・びん/ペットボトル	5 P16参照 もやせるごみ	6 プラスチック容器類	7
8	9 もやせるごみ	10 P18・P19参照 古紙(新聞/段ボール/雑誌み/紙パック) 電球・蛍光灯/乾電池/スプレー缶類 収集車が来なくなります 左右に分けて 最後	11 P17参照 最後 金属類(鍋・傘・電化製品など)	12 もやせるごみ	13 プラスチック容器類	14
15	16 もやせるごみ	17 衣類最後 古紙(新聞/段ボール/雑誌み/紙パック)	18 缶・びん/ペットボトル	19 もやせるごみ	20 プラスチック容器類	21
22	23 もやせるごみ	24 最後 古紙(新聞/段ボール/雑誌み/紙パック)	25 P16参照 最後 もやせないごみ(陶器・ガラス類など)	26 もやせるごみ	27 最後 プラスチック容器類	28 最後 缶・びん/ペットボトル
29	30 最後 もやせるごみ	31 収集はありません	年々年始の北部・南部清掃工場は渋滞が発生します。余裕を持ってお越しください。持ち込めないものがありますので、裏表紙で確認を。			

ダウンロードはこちらから



iPhone&iPad



Android



ごみ・資源物分別アプリ **さんあ〜る** 好評配信中です！

- ※ ごみ・資源物の品目名から分別方法を検索できます。
- ※ ごみ・資源物の収集日のお知らせ機能がついています。
- ※ 無料で利用できます。

鹿児島市公式LINEアカウント



ごみの分別やその他市政情報へLINEからアクセスできます。



ごみ出し3原則 ごみステーションはみんなで使う場所です。 ルールを守って気持ちよく利用できるようご協力をお願いします。

1

決められた日に、朝8時までに出してください。

※収集日以外や収集が終わった後のごみ出しはできません。

2

決められた場所に出してください。

※ごみステーションは、町内会などそれぞれの地域で管理しています。

転居などにより、ごみステーションの場所がご不明な場合は、地域の町内会などへご確認ください。

3

45リットルまでの透明袋で、口をしっかり結んで出してください。

※新聞、段ボールなどの古紙はひもで束ねるか、紙袋や45リットルまでの透明袋に入れて出してください。

○ごみ袋について

鹿児島市では、
指定のごみ袋はありません。
中身が見通せる無色透明のものを
使ってください。

【ごみ袋として使える例】



ごみ袋の中が見えるので、
使えます。

【ごみ袋として使えない例】



注意!!
顔料(着色料)を使っている
レジ袋などは、ごみ袋として
使えません。

【口が結ばれていないごみ袋の例】



注意!!
口が結べない量を入れて、**ガムテープ**
でとめて出してはいけません。
しっかり口を結んで出しましょう。

ガムテープ
でとめて出
すのはダメ!!

○引越しごみや多量の草など(一時多量ごみ)はごみステーションに出せません。

1世帯のごみが多いと他の地区のごみの収集が遅れる場合があります。1回のごみ出しが**3袋**を超える場合は、複数回に分けて出すか、自分で清掃工場に持ち込む、または、鹿児島市の収集運搬業許可業者等に処分を依頼してください。

○事業所ごみは、ごみステーションに出せません。

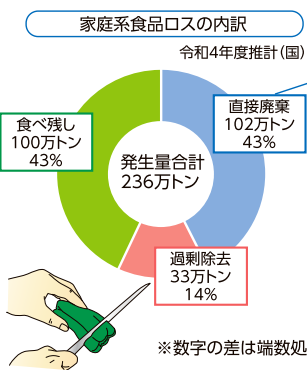
ごみステーションに出せるのは、家庭ごみのみです。事業所ごみは、鹿児島市の収集運搬業許可業者等に処分を依頼してください。

○ルール違反のシールが貼られたときは…

一度持ち帰り、ごみ出しカレンダーやさんあ〜るを確認して、正しく分別をして、次の収集日に出しなおしてください。
(シールが貼られたままだと収集しません。)

～お得に買い物、食品ロス削減に気軽に参加～

食品ロスの現状



清掃工場で確認した食品ロス(直接廃棄)

※数字の差は端数処理によるもの

—賞味期限と消費期限を正しく理解—
消費期限「過ぎたら食べない方がよい期限」
賞味期限「美味しく食べることができる期限」
賞味期限が切れたからと言ってすぐに食べられなくなるということではありません。

消費者庁食品ロス削減特設サイト

食品ロスを減らす具体的な方法や提案などが紹介されています。



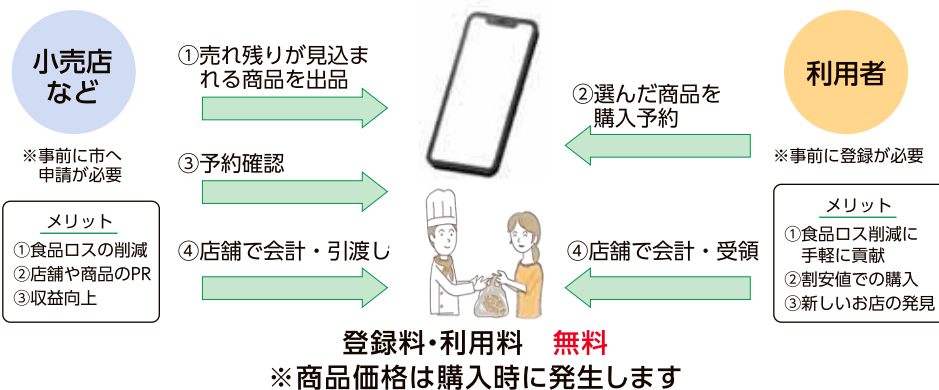
かごしまタベスケ

～食品ロスへらさんこて～

アプリのダウンロードはこちらから!



食品の売れ残りを防ぎたい小売店などと消費者のニーズをマッチングし、お得に買い物できて、食品ロス削減に気軽に参加できるサービスです。



みんなで実践！家庭ごみ減量のポイント

～もやせるごみを減らすことが必要～

ごみ減量ポイントその1 ～「雑がみ」はリサイクルできる資源物です～

もやせるごみの中には、はがき、包装紙などの「雑がみ」が、多く含まれています。もやせるごみではなく、分別して古紙の日に出しましょう。

詳しくは19ページ

【雑がみの例】

封筒・はがき、お菓子箱、ラップの芯、ティッシュ箱、カレンダー、ノート・本・雑誌、プリント、チラシ、紙袋、包装紙

【出し方】

「雑がみ」は紙袋か45リットルまでの透明袋に入れて古紙の日



ごみ減量ポイントその2 ～生ごみの減量はまだまだできます～

食べきり!



生ごみの3割は食品ロス

- ☑ 料理は残さずおいしく食べよう。
- ☑ 必要な分だけ作ろう。
- ☑ 残りものは、冷蔵・冷凍保存して、忘れずに食べよう。
- ☑ アレンジレシピも試してみよう!



水きり!



水きりで年間1人約3.5kg減少

- ☑ 生ごみの8割が水分。水切りでごみが軽くなり、においもカット!
- ☑ 水きりで、ごみの運搬コストや焼却時のエネルギーも節約!



使いきり!



残り物で上手に調理!

- ☑ 買い物前に冷蔵庫をチェック
- ☑ 献立を考えて、使いきれ的分だけを買いかごへ
- ☑ 冷蔵庫を整理整頓、こまめに在庫チェック。
- ☑ 野菜の皮や芯も活用!



令和7年1月から 粗大ごみの収集受付が変わります

※ご自分で北部清掃工場に粗大ごみを持ち込む場合には変更はありません。
(粗大ごみの出し方についてはP20をご覧ください。)

Web申し込みとキャッシュレス決済の開始

- 専用のWebページから収集の申し込みができるようになりました
- 365日24時間、いつでも申し込みが可能です
- 粗大ごみ処理手数料の支払いに、キャッシュレス決済を選択できます



注)・キャッシュレス決済をご利用された場合は、「受付番号」を紙(様式不問)に書いて粗大ごみに貼り付けてください。
・詳しくはWebページの注意事項をご確認の上、お申し込みください。

「粗大ごみ専用受付窓口」電話番号と受付時間の変更

- 電話で申し込む場合の電話番号が変わります
(新)099-806-8141
- 受付日時が変わります
(新)月～金曜日 8:30～17:15
(祝日・12月29日～1月3日を除く)

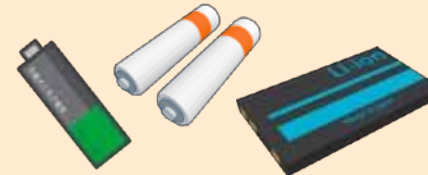
注)・電話でお申し込みの場合、キャッシュレス決済はご利用できません。
これまでどおり、郵便局、ファミリーマート、ローソンで「粗大ごみ処理手数料券」をご購入いただき、粗大ごみに貼り付けてください。

令和7年1月から 小型充電式電池等の分別収集が始まります 分別をお願いします

○充電式電池による火災事故等の未然防止と一層の資源化の推進のため、「電球・蛍光灯/乾電池/スプレー缶類」の収集日に「小型充電式電池等」を新たに収集します。

小型充電式電池

リチウムイオン電池・ニカド電池・
ニッケル水素電池



※電動アシスト自転車用のバッテリーも対象です。

※鉛蓄電池(自動車用バッテリー等)は
出せません。

充電式電化製品

電池が本体から取り外せない電化製品で、長さが**25cm以内**のもの

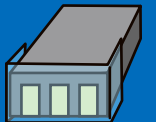


「電球・蛍光灯/乾電池/スプレー缶類/小型充電式電池等」の日
(第2火曜日・月1回)

長さが25cmを超えるもの 45リットルの透明の袋に入れて口が結べるもの→もやせないごみ
45リットルの透明の袋に入れて口が結べないもの→粗大ごみ

電池が取り外せるもの 45リットルの透明の袋に入れて口が結べるもの→金属類
45リットルの透明の袋に入れて口が結べないもの→粗大ごみ

透明の袋に入れて出してください。
電池は、端子部分にテープを貼って
絶縁をお願いします。



1月

ごみの分別は、P16～22をご確認ください。剪定枝や粗大ごみの捨て方や、市が収集しないものなどについても掲載しています。

ごみ分別 無理なく自然に リサイクル

池田小 元吉 海智

※各月の標語は、令和6年度ごみの減量化・資源化とまち美化児童作品コンクールの「ごみの減量化・資源化部門」入賞作品です。

日 SUN	月 MON	火 TUE	水 WED	木 THU	金 FRI	土 SAT
			1 元日	2	3	4 P17参照 プラスチック容器類
<p>「小型充電式電池・充電式電化製品」の出し方 毎週第2火曜日に透明の袋に入れてごみステーションに出してください。小型充電式電池は端子部分にテープを貼って絶縁をしてください。(P3・18)</p>			<p>1月1日から3日は、収集がありません</p>			
5	6 P16参照 もやせるごみ	7 P19参照 古紙(新聞/段ボール/雑がみ/紙パック)/衣類	8 P17参照 金属類(鍋・傘・電化製品など)	9 生ごみの8割は水分水きりでごみ減量! もやせるごみ	10 プラマークを目印に! プラスチック容器類	11
12	13 成人の日 もやせるごみ	14 P18・P19参照 収集車が異なります 左右に分けて 古紙(新聞/段ボール/雑がみ/紙パック) 電球・蛍光灯/乾電池/小型充電式電池等/スプレー缶類	15 P18参照 缶・びん/ペットボトル	16 もやせるごみ	17 プラスチック容器類	18
19	20 もやせるごみ	21 古紙(新聞/段ボール/雑がみ/紙パック)/衣類	22 P16参照 もやせないごみ(陶器・ガラス類など)	23 もやせるごみ	24 プラスチック容器類	25
26	27 もやせるごみ	28 新聞とチラシは いっしょに束ねて! 古紙(新聞/段ボール/雑がみ/紙パック)	29 食べ物・飲み物が 入っていたものが対象! 缶・びん/ペットボトル	30 もやせるごみ	31 プラスチック容器類	

分別の問い合わせ
サンサンコールかごしま ☎099-808-3333

剪定枝戸別収集受付
☎099-268-8888

粗大ごみ収集Web受付



日 SUN	月 MON	火 TUE	水 WED	木 THU	金 FRI	土 SAT	
<p>問い合わせの多い分別</p> <ul style="list-style-type: none"> ●傘 → 金属類 ●時計 → 金属類 ●ドライヤー → 金属類 ●発泡スチロール → プラ容器類 ●ポリタンク → もやせるごみ ●ガスレンジ → 粗大ごみ ●カセットコンロ → 粗大ごみ ●電子レンジ → 粗大ごみ ●布団 → 粗大ごみ ※布団は45ℓまでの透明袋に入れて口が結べればもやせるごみ ●毛布 → 衣類 						 <p>ストップピー</p>	1
2	3 P16参照  もやせるごみ	4 P19参照  古紙(新聞/段ボール/雑がみ/紙パック)/衣類	5 P18参照  缶・びん/ペットボトル	6  もやせるごみ	7 P17参照 さっと水洗いして出して!  プラスチック容器類	8	
9	10 封筒・はがきは古紙類へ!  もやせるごみ	11 建国記念の日 P18・P19参照 収集車が異なります 左右に分けて  古紙(新聞/段ボール/雑がみ/紙パック) 電球・蛍光灯/乾電池/小型充電式電池等/スプレー缶類	12 P17参照  金属類(鍋・傘・電化製品など)	13  もやせるごみ	14  プラスチック容器類	15	
16	17  もやせるごみ	18  古紙(新聞/段ボール/雑がみ/紙パック)/衣類	19  缶・びん/ペットボトル	20  もやせるごみ	21  プラスチック容器類	22	
23 天皇誕生日	24 振替休日  もやせるごみ	25  古紙(新聞/段ボール/雑がみ/紙パック)	26 使い捨てカイロはもやせないごみへ P16参照  もやせないごみ(陶器・ガラス類など)	27  もやせるごみ	28  プラスチック容器類		

分別の問い合わせ
サンサンコールかごしま ☎099-808-3333

剪定枝戸別収集受付
☎099-268-8888

粗大ごみ収集Web受付



日 SUN	月 MON	火 TUE	水 WED	木 THU	金 FRI	土 SAT
2	3 もやせるごみ 	4 P19参照  古紙(新聞/段ボール/雑がみ/紙パック)/衣類	5 P18参照  缶・びん/ペットボトル	6 もやせるごみ 	7 P17参照  プラスチック容器類	1
9	10 もやせるごみ 	11 P18・P19参照 収集車が異なります 左右に分けて  古紙(新聞/段ボール/雑がみ/紙パック) 電球・蛍光灯/乾電池/小型充電式電池等/スプレー缶類	12 P17参照  金属類(鍋・傘・電化製品など)	13 生ごみ処理機器で生ごみ減量 もやせるごみ 	14  プラスチック容器類	8 15
16	17 もやせるごみ 	18  古紙(新聞/段ボール/雑がみ/紙パック)/衣類	19 ペットボトルのふたとラベルはプラ容器類へ  缶・びん/ペットボトル	20 春分の日 もやせるごみ 	21 袋を二重にして出さないで!  プラスチック容器類	22
23	24 もやせるごみ 	25 紙パックは洗って、乾かして、束ねて!  古紙(新聞/段ボール/雑がみ/紙パック)	26 P16参照  もやせないごみ(陶器・ガラス類など)	27 もやせるごみ 	28  プラスチック容器類	29
30	31 もやせるごみ 	家庭ごみを清掃工場へ持ち込むときのお願い 多量ごみ(引越、遺品整理、家の片づけ、剪定枝等)を持ち込みされる方は、場内の混雑状況や荷卸し作業等により、お時間をいただく場合がありますのでご了承ください。 また、各清掃工場へ持ち込めるものについては、裏表紙の左下をご覧ください。 なお、畳・ふすま・障子や建築資材等を持ち込み希望の方は、必ず北部清掃工場に事前に電話連絡をお願いします。現地調査後に持ち込みをお願いする場合がありますのでご注意ください。			粗大ごみ収集受付の変更について 令和7年1月から粗大ごみの収集がWebからも申し込めるようになりました。 詳しくは、P3・20をご覧ください。	

分別の問い合わせ
サンサンコールかごしま ☎099-808-3333

剪定枝戸別収集受付
☎099-268-8888

粗大ごみ収集Web受付



日 SUN	月 MON	火 TUE	水 WED	木 THU	金 FRI	土 SAT
		1 古紙(新聞/段ボール/雑がみ/紙パック)/衣類	2 缶・びん/ペットボトル	3 もやせるごみ	4 プラスチック容器類	5
6	7 紙カップ、紙コップはもやせるごみへ	8 収集車が異なります 左右に分けて 古紙(新聞/段ボール/雑がみ/紙パック) 電球・蛍光灯/乾電池/小型充電式電池等/スプレー缶類	9 錆びたものも出せます! 金属類(銅・傘・電化製品など)	10	11	12
13	14	15 極端な汚れや破れがないものは衣類へ 古紙(新聞/段ボール/雑がみ/紙パック)/衣類	16	17	18 総菜や生鮮食品のトレイはプラ容器類へ	19
20	21	22	23 もやせないごみ(陶器・ガラス類など)	24	25	26
27	28	29 古紙(新聞/段ボール/雑がみ/紙パック)	30	剪定枝の戸別収集(無料)		
<p>剪定枝はごみステーションに出せません。 戸別収集(☎099-268-8888)をお申し込みください。 剪定業者等が剪定したものは、収集しません。</p>						

分別の問い合わせ
サンサンコールかごしま ☎099-808-3333

剪定枝戸別収集受付
☎099-268-8888

粗大ごみ収集Web受付

日 SUN	月 MON	火 TUE	水 WED	木 THU	金 FRI	土 SAT
<p>電化製品などに使われているリチウムイオン電池などの充電式電池は、ごみ処理時に圧迫され、発火や破裂を起こす恐れがあります!!</p> <p>小型充電式電池やモバイルバッテリーをごみステーションに出す場合は、テープ等で絶縁をして透明袋に入れて「小型充電式電池等」の日に出してください。(詳しくはP3・18)</p> <p>スリーアローマークの付いた小型充電式電池やモバイルバッテリーは回収協力店へ持ち込むこともできます。(回収協力店についてはP22掲載のQRコードから検索できます。)</p>				<p>1 P16参照</p>  <p>もやせるごみ</p>	<p>2 P17参照</p>  <p>プラスチック容器類</p>	<p>3</p> <p>憲法記念日</p>
<p>4</p> <p>みどりの日</p>	<p>5 こどもの日</p>  <p>もやせるごみ</p>	<p>6 振替休日 P19参照</p>  <p>古紙(新聞/段ボール/雑がみ/紙パック)/衣類</p>	<p>7 P18参照</p> <p>缶とびんは いっしょの袋に!</p>  <p>缶・びん/ ペットボトル</p>	<p>8 ラップの芯は古紙へ</p>  <p>もやせるごみ</p>	<p>9 発泡スチロールは プラ容器類へ</p>  <p>プラスチック容器類</p>	<p>10</p>
<p>11</p>	<p>12</p>  <p>もやせるごみ</p>	<p>13 P18・P19参照</p> <p>収集車が 異なります 左右に分けて</p>  <p>古紙(新聞/段ボール/雑がみ/紙パック) 電球・蛍光灯/乾電池/ 小型充電式電池等/ スプレー缶類</p>	<p>14 P17参照</p>  <p>金属類 (鍋・傘・電化 製品など)</p>	<p>15</p>  <p>もやせるごみ</p>	<p>16</p>  <p>プラスチック容器類</p>	<p>17</p>
<p>18</p>	<p>19</p>  <p>もやせるごみ</p>	<p>20</p>  <p>古紙(新聞/段ボール/雑がみ/紙パック)/衣類</p>	<p>21</p>  <p>缶・びん/ ペットボトル</p>	<p>22</p>  <p>もやせるごみ</p>	<p>23</p>  <p>プラスチック容器類</p>	<p>24</p>
<p>25</p>	<p>26</p>  <p>もやせるごみ</p>	<p>27 雨の日は出すのを 控えるか、450までの 透明袋に入れて 出して!</p>  <p>古紙(新聞/段ボール/ 雑がみ/紙パック)</p>	<p>28 P16参照</p>  <p>もやせないごみ (陶器・ ガラス類など)</p>	<p>29</p>  <p>もやせるごみ</p>	<p>30</p>  <p>プラスチック容器類</p>	<p>31</p>

分別の問い合わせ
サンサンコールかごしま ☎099-808-3333

剪定枝戸別収集受付
☎099-268-8888

粗大ごみ収集Web受付





日 SUN	月 MON	火 TUE	水 WED	木 THU	金 FRI	土 SAT
1	2 P16参照  もやせるごみ	3 P19参照  古紙(新聞/段ボール/雑がみ/紙パック)/衣類	4 P18参照  缶・びん/ペットボトル	5  もやせるごみ	6 P17参照  プラスチック容器類	7
8	9  もやせるごみ	10 P18・P19参照  古紙(新聞/段ボール/雑がみ/紙パック) 電球・蛍光灯/乾電池/小型充電式電池等/スプレー缶類 <small>収集車が異なります 左右に分けて</small>	11 P17参照  金属類(鍋・傘・電化製品など) <small>電化製品の電池やバッテリーは外して!</small>	12  もやせるごみ	13  プラスチック容器類	14
15	16 <small>3きりで生ごみ減量! 食べきり、水きり、使いきり</small>  もやせるごみ	17  古紙(新聞/段ボール/雑がみ/紙パック)/衣類	18 <small>缶やペットボトルはつぶさないで!</small>  缶・びん/ペットボトル	19  もやせるごみ	20 <small>果物ネットなどの緩衝材はプラ容器類へ</small>  プラスチック容器類	21
22	23  もやせるごみ	24  古紙(新聞/段ボール/雑がみ/紙パック)	25 P16参照  もやせないごみ(陶器・ガラス類など)	26  もやせるごみ	27  プラスチック容器類	28
29	30  もやせるごみ	<div style="border: 1px solid black; padding: 10px;"> <p>まごころ収集 (高齢者等戸別収集サービス)</p> <p>ごみ出しが困難な1人暮らしの高齢者等のお宅へごみの収集に伺います。</p> <p>○主な要件 介護保険法か障害者総合支援法に基づく居宅サービスを利用しており、次に該当する方 ①要介護1以上の認定を受けた方 ②身体障害者手帳1・2級、療育手帳A・A1・A2、精神障害者保健福祉手帳1級を持つ方 ※①②の方だけで構成される世帯が対象となります。 【申し込み方法】まずは、お電話でお問い合わせください。 谷山地区・喜入地区の方は、南部清掃工場へ(電話261-5588) その他の地区の方は、清掃事務所へ(電話238-0201)</p>  </div>				

分別の問い合わせ
サンサンコールかごしま ☎099-808-3333

剪定枝戸別収集受付
☎099-268-8888

粗大ごみ収集Web受付



日 SUN	月 MON	火 TUE	水 WED	木 THU	金 FRI	土 SAT
	<p>スーパーなどで売っている総菜などが入っていた容器はさっと洗って、プラスチック容器類へ</p> 	<p>1 P19参照</p>  <p>古紙(新聞/段ボール/雑がみ/紙パック)/衣類</p>	<p>2 P18参照</p>  <p>缶・びん/ペットボトル</p>	<p>3 P16参照</p>  <p>もやせるごみ</p>	<p>4 P17参照</p>  <p>プラスチック容器類</p>	5
6	<p>7</p>  <p>もやせるごみ</p>	<p>8 P18・P19参照</p> <p>収集車が異なります 左右に分けて</p>  <p>古紙(新聞/段ボール/雑がみ/紙パック)</p> <p>電球・蛍光灯/乾電池/小型充電式電池等/スプレー缶類</p>	<p>9 P17参照</p> <p>ミシン、電子レンジ、オイルヒーター、石油ストーブ、除湿機は粗大ごみへ</p>  <p>金属類 (鍋・傘・電化製品など)</p>	<p>10</p>  <p>もやせるごみ</p>	<p>11 食用油の容器はプラ容器類へ</p>  <p>プラスチック容器類</p>	12
13	<p>14 紙のお菓子箱は古紙類へ</p>  <p>もやせるごみ</p>	<p>15</p>  <p>古紙(新聞/段ボール/雑がみ/紙パック)/衣類</p>	<p>16 缶やペットボトルはつぶさないで!</p>  <p>缶・びん/ペットボトル</p>	<p>17</p>  <p>もやせるごみ</p>	<p>18</p>  <p>プラスチック容器類</p>	19
20	<p>21 海の日</p>  <p>もやせるごみ</p>	<p>22</p>  <p>古紙(新聞/段ボール/雑がみ/紙パック)</p>	<p>23 P16参照</p>  <p>もやせないごみ (陶器・ガラス類など)</p>	<p>24</p>  <p>もやせるごみ</p>	<p>25</p>  <p>プラスチック容器類</p>	26
27	<p>28</p>  <p>もやせるごみ</p>	<p>29</p>  <p>古紙(新聞/段ボール/雑がみ/紙パック)</p>	<p>30</p>  <p>缶・びん/ペットボトル</p>	<p>31</p>  <p>もやせるごみ</p>	<p>1月から、小型充電式電池・モバイルバッテリー等の収集が始まっています。詳しくは P3・18</p> 	

分別の問い合わせ
サンサンコールかごしま ☎099-808-3333

剪定枝戸別収集受付
☎099-268-8888

粗大ごみ収集Web受付



日 SUN	月 MON	火 TUE	水 WED	木 THU	金 FRI	土 SAT	
<p>台風時のごみ出し</p> <ul style="list-style-type: none"> 台風時などの収集については、市ホームページやごみ・資源物分別アプリ「さんあ〜る」等でお知らせします。 ごみを出す際は安全に気を付けて、ごみ袋が風で飛ばされないようにご協力ください。 			<p>ダウンロードはこちらから</p>  <p>iPhone&iPad Android</p> <p>ごみ・資源物分別アプリ</p> <p>さんあ〜る</p> <p>好評配信中です!</p>		1	P17参照	2
					 <p>プラスチック容器類</p>		
3	4	5	6	7	8	9	
 <p>もやせるごみ</p> <p>P16参照</p>			 <p>古紙(新聞/段ボール/雑がみ/紙パック)/衣類</p> <p>P19参照</p>		 <p>もやせるごみ</p> <p>P18参照</p>		
			 <p>プラスチック容器類</p>				
10	11	12	13	14	15	16	
 <p>もやせるごみ</p> <p>山の日 生ごみの8割は水分水きりでごみ減量!</p>			 <p>金属類(鍋・傘・電化製品など)</p> <p>汚れたアルミホイルはもやせるごみへ</p> <p>P18・P19参照</p> <p>収集車が異なります 左右に分けて</p>  <p>古紙(新聞/段ボール/雑がみ/紙パック)</p>  <p>電球・蛍光灯/乾電池/小型充電式電池等/スプレー缶類</p>		 <p>もやせるごみ</p> <p>P17参照</p>		
			 <p>プラスチック容器類</p> <p>卵パック、豆腐パックはプラ容器類へ</p>				
17	18	19	20	21	22	23	
 <p>もやせるごみ</p>			 <p>古紙(新聞/段ボール/雑がみ/紙パック)/衣類</p>		 <p>もやせるごみ</p> <p>ペットボトルのふたとラベルはプラ容器類へ</p>		
			 <p>プラスチック容器類</p>				
24	25	26	27	28	29	30	
 <p>もやせるごみ</p>			 <p>古紙(新聞/段ボール/雑がみ/紙パック)</p>		 <p>もやせるごみ</p> <p>P16参照</p>		
			 <p>もやせないごみ(陶器・ガラス類など)</p>		 <p>プラスチック容器類</p>		
31							

分別の問い合わせ
サンサンコールかごしま ☎099-808-3333

剪定枝戸別収集受付
☎099-268-8888

粗大ごみ収集Web受付



日 SUN	月 MON	火 TUE	水 WED	木 THU	金 FRI	土 SAT
	1 P16参照  もやせるごみ	2 P19参照  古紙(新聞/段ボール/雑がみ/紙パック)/衣類	3 P18参照  缶・びん/ペットボトル	4  もやせるごみ	5 P17参照  プラスチック容器類	6
7	8  もやせるごみ	9 P18・P19参照  古紙(新聞/段ボール/雑がみ/紙パック) 電球・蛍光灯/乾電池/小型充電式電池等/スプレー缶類 収集車が異なります 左右に分けて	10 P17参照  金属類(鍋・傘・電化製品など)	11 繰り返し使うプラ製品はもやせるごみへ  もやせるごみ	12 剥がしにくいシールは剥がさずにそのまま出せます  プラスチック容器類	13
14	15 敬老の日  もやせるごみ	16  古紙(新聞/段ボール/雑がみ/紙パック)/衣類	17 金属製のふたや缶詰のふたは金属類へ  缶・びん/ペットボトル	18  もやせるごみ	19  プラスチック容器類	20
21	22  もやせるごみ	23 秋分の日  古紙(新聞/段ボール/雑がみ/紙パック)	24  もやせないごみ(陶器・ガラス類など)	25  もやせるごみ	26  プラスチック容器類	27
28	29  もやせるごみ	30  古紙(新聞/段ボール/雑がみ/紙パック)	多量ごみ(引越、片付け等)はごみステーションに出せません。 1回のごみ出しが3袋を超える場合は、自分で清掃工場に持ち込むか、市の一般廃棄物収集運搬業許可業者等に処分を依頼してください。			

分別の問い合わせ
サンサンコールかごしま ☎099-808-3333

剪定枝戸別収集受付
☎099-268-8888

粗大ごみ収集Web受付



日 SUN	月 MON	火 TUE	水 WED	木 THU	金 FRI	土 SAT
<p>エアコン、テレビ、冷蔵庫・冷凍庫、洗濯機・衣類乾燥機の処分方法</p> <p>エアコン、テレビ、冷蔵庫・冷凍庫、洗濯機・衣類乾燥機は、法律によりリサイクルすることが定められており、市で収集・受入ができません。</p> <p>詳しくは、21ページ</p>			<p>1 P18参照</p> <p>缶・びん/ ペットボトル</p>	<p>2</p> <p>もやせる ごみ</p>	<p>3 P17参照</p> <p>プラスチック 容器類</p>	<p>4</p>
<p>5</p>	<p>6 P16参照</p> <p>もやせる ごみ</p>	<p>7 P19参照</p> <p>古紙(新聞/段ボール/ 雑がみ/紙パック)/衣類</p>	<p>8 P17参照</p> <p>ペンキなどは使い切って 缶は金属類へ</p> <p>金属類 (鍋・傘・電化 製品など)</p>	<p>9</p> <p>もやせる ごみ</p>	<p>10</p> <p>シャンプー、洗剤の 容器はプラ容器類へ</p> <p>プラスチック 容器類</p>	<p>11</p>
<p>12</p>	<p>13 スポーツの日 生ごみの3割は 食品ロス!</p> <p>もやせる ごみ</p>	<p>14 P18・P19参照</p> <p>収集車が 異なります 左右に分けて</p> <p>古紙(新聞/段ボール/ 雑がみ/紙パック) 電球・蛍光灯/乾電池/ 小型充電式電池等/ スプレー缶類</p>	<p>15</p> <p>缶・びん/ ペットボトル</p>	<p>16</p> <p>もやせる ごみ</p>	<p>17</p> <p>プラスチック 容器類</p>	<p>18</p>
<p>19</p>	<p>20</p> <p>もやせる ごみ</p>	<p>21</p> <p>古紙(新聞/段ボール/ 雑がみ/紙パック)/衣類</p>	<p>22 P16参照</p> <p>もやせないごみ (陶器・ ガラス類など)</p>	<p>23</p> <p>もやせる ごみ</p>	<p>24</p> <p>プラスチック 容器類</p>	<p>25</p>
<p>26</p>	<p>27</p> <p>もやせる ごみ</p>	<p>28</p> <p>段ボールの ガムテープは できるだけ 外して!</p> <p>古紙(新聞/段ボール/ 雑がみ/紙パック)</p>	<p>29</p> <p>缶・びん/ ペットボトル</p>	<p>30</p> <p>もやせる ごみ</p>	<p>31</p> <p>プラスチック 容器類</p>	

分別の問い合わせ
サンサンコールかごしま ☎099-808-3333

剪定枝戸別収集受付
☎099-268-8888

粗大ごみ収集Web受付

日 SUN	月 MON	火 TUE	水 WED	木 THU	金 FRI	土 SAT	
プラスチックの分別 		① プラスチック容器類  プラマークのついている袋や容器 果物ネットや緩衝材、発泡スチロール		② もやせるごみ  プラマークがいない 繰り返し使うプラスチック製品		ダウンロードはこちらから  iPhone&iPad Android	ごみ・資源物 分別アプリ さんあ〜る 好評配信中です!
2	3 文化の日 P16参照  もやせるごみ	4 P19参照  古紙(新聞/段ボール/雑がみ/紙パック)/衣類	5 P18参照  缶・びん/ペットボトル	6  もやせるごみ	7 P17参照  プラスチック容器類	8	
9	10  もやせるごみ	11 P18・P19参照  古紙(新聞/段ボール/雑がみ/紙パック) 電球・蛍光灯/乾電池/小型充電式電池等/スプレー缶類 収集車が異なります 左右に分けて	12 P17参照  金属類(鍋・傘・電化製品など)	13 3010運動で宴会時の食べ残しゼロへ  もやせるごみ	14 洗剤などのノズルはプラ容器類へ  プラスチック容器類	15	
16	17  もやせるごみ	18  古紙(新聞/段ボール/雑がみ/紙パック)/衣類	19 ペットボトルのふたとラベルはプラ容器類へ  缶・びん/ペットボトル	20  もやせるごみ	21  プラスチック容器類	22	
23 勤労感謝の日	24 振替休日  もやせるごみ	25 紙パックは洗って、乾かして、束ねて!  古紙(新聞/段ボール/雑がみ/紙パック)	26 使い捨てカイロはもやせないごみへ P16参照  もやせないごみ(陶器・ガラス類など)	27  もやせるごみ	28  プラスチック容器類	29	
30							

分別の問い合わせ
サンサンコールかごしま ☎099-808-3333

剪定枝戸別収集受付
☎099-268-8888

粗大ごみ収集Web受付



12月31日から1月3日までは収集がありません。次の収集までいつもより期間が空くものもありますので、年内最後の収集日をカレンダーでご確認ください。

ちょっとまって！ ごみ出しマナー 再確認

宮川小 吉本 望晏

日 SUN	月 MON	火 TUE	水 WED	木 THU	金 FRI	土 SAT
	1 P16参照  もやせるごみ	2 P19参照  古紙(新聞/段ボール/雑がみ/紙パック)/衣類	3 P18参照  缶・びん/ペットボトル	4  もやせるごみ	5 P17参照  プラスチック容器類	6
7	8  もやせるごみ	9 P18・P19参照  収集車が異なります 左右に分けて 古紙(新聞/段ボール/雑がみ/紙パック) 電球・蛍光灯/乾電池/小型充電式電池等/スプレー缶類 最後	10 最後  金属類 (鍋・傘・電化製品など)	11  もやせるごみ	12  プラスチック容器類	13
14	15  もやせるごみ	16  古紙(新聞/段ボール/雑がみ/紙パック)/衣類 衣類最後	17 最後  缶・びん/ペットボトル	18  もやせるごみ	19  プラスチック容器類	20
21	22  もやせるごみ	23  古紙(新聞/段ボール/雑がみ/紙パック)	24 最後 P16参照  もやせないごみ (陶器・ガラス類など)	25  もやせるごみ	26 最後  プラスチック容器類	27
28	29 最後  もやせるごみ	30 最後  古紙(新聞/段ボール/雑がみ/紙パック)	31 収集はありません	年末年始の北部・南部清掃工場は渋滞が発生します。余裕を持ってお越しください。持ち込めないものがありますので、裏表紙で確認をしてください。		

分別の問い合わせ
サンサンコールかごしま ☎099-808-3333

剪定枝戸別収集受付
☎099-268-8888

粗大ごみ収集Web受付



出し方 45リットルまでの透明袋に入れて、
口を結んで出してください。

掲載しているものは一例です。
ごみ・資源物分別アプリ「さんあ〜る」でその他の分別も確認できます。

対象となるごみ・資源物の分け方・出し方



もやせるごみ

Burnable Rubbish

可燃垃圾 可燃垃圾 태우는 쓰레기

Rác cháy được जलाउन सकिने फोहर

ごみ

- 資源物以外で可燃性のもの
- プラマークがあるものはプラスチック容器類へ**
- もやせるごみのプラスチック製品は、繰り返し使うものが対象です。

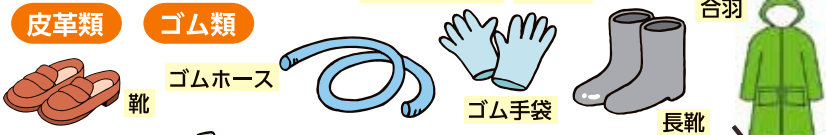
プラスチック製品



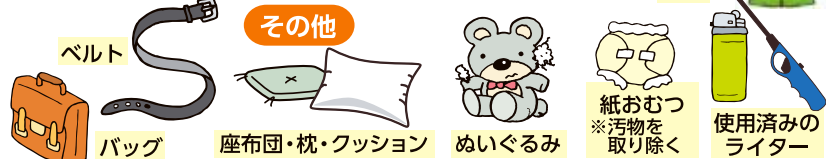
台所ごみ・紙くず



皮革類



その他



草・葉など



ポイント

引越しごみや多量の草など(一時多量ごみ)はごみステーションには出せません。
多量になる場合は、自分で清掃工場に持ち込むか、鹿児島市の収集運搬業許可業者に依頼してください。



剪定枝

Pruned branches 修剪枝 修剪枝

전정 한 나뭇가지 Canh cây cắt tỉa

छाँटिएका हाँगा

資源物

- 個人が家庭の庭木を剪定した際に出る枝(竹も含む)
- 枝が細く短いものや葉の割合が多いものも含む。
- 草や落ち葉はもやせるごみへ

剪定枝はごみステーションに出せません。



枝の直径10cm以内かつ長さ50cm以内のもの

電話で戸別収集(無料)をお申し込みください。
電話で収集日(約1週間後)をお伝えします。

**枝の直径10cmを超えるもの又は
長さ50cmを超え2m未満のもの**

粗大ごみになります。詳しくは、20ページ

(出し方)

できるだけひもで束ねるか、束ねることができないものは45リットルまでの透明袋に入れて収集日当日に、朝8時30分までに、門前等に出してください。剪定枝以外のものを出さないください。米袋、土のう袋は使用できません。

※立ち会いは不要です。



剪定業者等が剪定したものは収集しません。

【お申し込み先】

鹿児島市環境サービス財団

☎099-268-8888

受付時間：月～土曜日 8:30～17:15

※12月31日から1月3日を除く



もやせないごみ

Non-Burnable Rubbish

不可燃垃圾 不可燃垃圾

태울 수 없는 쓰레기

Rác không cháy được जलाउन नसकिने फोहर

ごみ

- 資源物以外で不燃性のもの

陶磁器類



長さが25cmを超える充電式電化製品

45リットルの透明の袋に入れて口が結べるもの

※電池が取り外せるものは電池を取り外して「金属類」
※袋の口が結べないものは「粗大ごみ」

ガラス類



※鏡やガラスなどは厚紙に包み、「キケン」と書いて透明袋に入れてください。

その他



出し方 45リットルまでの透明袋に入れて、口を結んで出してください。

対象となるごみ・資源物の分け方・出し方

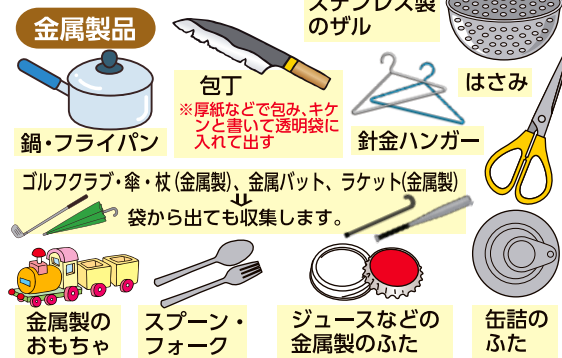


金属類

Metals 金属类 金屬類 금속류
Các loại vật thể kim loại धातु

資源物

- 金属製品(素材の半分以上が金属のもの、食べ物・飲み物以外が入っていた缶)
- 電化製品(粗大ごみ、もやせないごみになるものを除く)



注意

- 刃物は、厚紙に包み、「キケン」と書いて、透明袋に入れてください。
- 電池やバッテリーは必ず取り外して出してください。電池の取り外せない電化製品はもやせないごみへ
- 電子レンジ、ミシン、除湿機などは粗大ごみです。

電子レンジなど



プラスチック容器類

Plastic containers 塑料容器类 塑膠容器類 플라스틱 용기류
Các loại đồ đựng bằng nhựa ॥ास्टिक कन्टेनर

資源物

- プラマーク**のついている袋や容器
- 食料品や日用品が入っていたもので商品を取り出した後、不要となるプラスチック製の袋や容器
- 商品を保護していた緩衝材 など
- ボトルなどはさっと水でゆすいで！
- トレイなどは固形物を取り除き、さっと洗って！



フィルム類

たばこ・菓子類・カップ麺・乾電池などを包んでいたフィルム



使用済み小型家電のボックス回収にご協力ください。

回収対象品目 投入口「25cm×10cm」に入る次の14品目

携帯ラジヲ 携帯テレビ 電子辞書 (ACアダプター、リモコン、充電器、コード・ケーブル類など) 電子機器付属品
携帯電話 (スマートフォン・PHSを含む) デジタルカメラ ビデオカメラ 外付ハードディスク
ポータブルDVDプレーヤー ポータブル音楽プレーヤー 小型ゲーム機 電卓 ノートパソコン

回収ボックス設置場所

- ・鹿児島市役所 (東別館、みなと大通り別館、谷山支所、伊敷支所、吉野支所、桜島支所、東桜島合同庁舎、吉田支所、喜入支所、喜入公民館、松元支所、郡山支所)
- ・サンエールかごしま 北部清掃工場
- ・かごしま環境未来館 鹿児島中央駅市民プラザ
- ・鹿児島市立図書館 オブシァミスミ
- ・イオンモール鹿児島
- ・桜島フェリーターミナル(鹿児島港)
- ・エディオン鹿児島南店
- ・山形屋ストア(紫原店・城西店・西田店・谷山店)
- ・山形屋ショッピングプラザ(明和店・皇徳寺店)

個人情報は必ず削除してください。

出し方 45リットルまでの透明袋に入れて、
口を結んで出してください。※缶とびんは一緒の袋に入れてください。

出し方 「電球、蛍光灯」、「乾電池」、「小型充電式電池等」、「スプレー缶類」
は別々の袋に入れて出してください。

対象となるごみ・資源物の分け方・出し方



アルミ缶
スチール缶

缶・びん

資源物

Cans, jars 罐类・瓶类 罐類・瓶類 칸·병 Lon và chai क्यान, बोतल

○食べ物、飲み物が入っていた缶・びん

ジュース

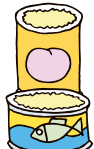
缶詰

お茶・菓子缶

※軽く水でゆすいで
※缶はつぶさずに
※缶とびんは一緒の袋に入れて
ください。

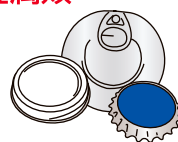
※びん等のふたははずして分別
プラスチック製のふた
⇒プラスチック容器類へ
金属製のふた⇒金属類へ

※紙のラベルシールは
はがさなくても問題
ありません。



ジャム

一升瓶

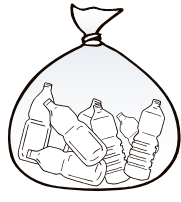


ペットボトル

資源物

Plastic bottles 塑料瓶 塑膠瓶 পেটবোতল Chai nhựa PET পেট बोतल

○ペットボトルマーク (PET) が表示されたボトル



①ふた・ラベルを
はずす

②軽くゆすぐ

③ペットボトルだけを
一つの袋で

※ふたとラベルはプラスチック容器類へ。
※切断したもの、マジックで書いたもの等は、
もやせるごみへ

※ペットボトルはつぶさずに



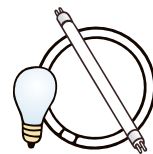
水 お茶
ジュース 酒 しょうゆ



電球・蛍光灯

資源物

Light bulbs & fluorescent lights
灯泡・荧光灯 電燈泡・熒光燈
전구·형광등
Bóng đèn và đèn huỳnh quang
লাइट বাল্ব, ঝুব লাइट/ফ্লোরোসেন্ট বর্তী



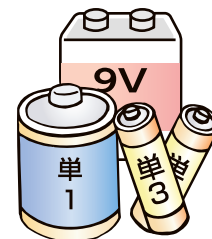
電球 直管蛍光管
丸形蛍光管 (LED含む) など
※箱から出してください。
※ガムテープなどで巻かないで
ください。
※割れたものはもやせないごみへ。



乾電池

資源物

Used batteries 干電池 乾電池
건전지 Pin khô प्रयोग भएको ब्याट्री



マンガン乾電池
アルカリ乾電池
9V 乾電池
※ボタン電池は 22 ページを
確認



スプレー缶類

資源物

Spray cans 噴霧罐类 噴霧罐類
스프레이 캔류 Các loại lon xịt
स्प्रै क्यान



スプレー缶
カセットボンベ
※穴はあけないでください。
※中身はできるだけ
出しきってください。



小型充電式電池等

資源物

Lithium-ion batteries, mobile batteries, rechargeable batteries, etc.
锂离子电池、移动电源、充电式电池等 鋰電池、行動電源、充電電池等 리튬 이온 배터리 및 모바일 배터리, 충전식 배터리 등
Pin lithium-ion, pin di động, pin sạc, v.v. लिथियम-आयन ब्याट्री, मोबाइल ब्याट्री, रिचार्जबल ब्याट्री आदि

小型充電式電池・小型充電式バッテリー 端子部分にテープを貼って絶縁をしてください。

ニカド電池
ニッケル水素電池
リチウムイオン電池
モバイルバッテリー



ニカド電池



ニッケル
水素電池



リチウム
イオン電池



モバイル
バッテリー

充電式電化製品 ※電池の取り外せないもの



充電式
ひげそり

電子タバコ



充電式
扇風機

長さが 25cm 以内のものが対象
※25cm を超えるもので、45リットルの透明の袋
に入れて口が結べるものは「もやせないごみ」、
袋に入れて口が結べないものは「粗大ごみ」
※電池が取り外せるものは、電池を取り外して、本
体が 45リットルの透明の袋に入れて口が結べ
るものは「金属類」、袋に入れて口が結べないも
のは「粗大ごみ」

出し方 種類ごとにひもで束ねるか紙袋か透明袋に入れて出してください。

出し方 45リットルまでの透明袋に入れて、口を結んで出してください。



古紙

(新聞・チラシ／段ボール／紙パック／紙箱・包装紙等／雑誌類)

Newspapers, pamphlets, cardboard, magazines, paper boxes, wrapping paper, paper cartons

报纸・广告单/纸板箱/纸箱・包装纸等/杂志类/纸盒 報紙・廣告單/紙板箱/紙箱・包裝紙等/雜誌類/紙盒

신문・광고지 골판지 잡지류 종이상자・포장지 등 종이 팩

Báo và tờ rơi/ thùng carton/ thùng giấy và giấy bao bọc, v.v.../các loại tạp chí/ hộp giấy

समाचार पत्रहरू, प्याम्फ्लेट, कार्डबोर्ड, पत्र-पत्रिका, कागजका बाक्स, यॉपिंग पेपर, कागजको काटुर्न

資源物

資源物



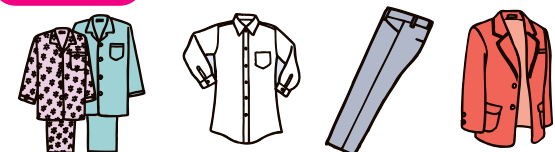
衣類

Clothing 衣物業 衣物業

의류 Quần áo 服装

※雨の日は出すのを控えましょう。
雨でぬれると、せっかくの衣類が使えなくなり、ごみになってしまいます。
※布団は、衣類ではありません。

衣類



パジャマ ワイシャツ スボン 上着 など

繊維類



タオル・ハンカチ

カーテン

毛布・シーツ
枕カバー

ネクタイ

帽子

極度に汚れている物以外は衣類として出せます。

※下着や靴下、はぎれ、寝具の敷パッドは、もやせるごみで出してください。
※布団やじゅうたんは、粗大ごみです。45リットルまでの透明袋に入れば、もやせるごみで出してください。



布団

カーペット(藤製品含む)
じゅうたん

対象となるごみ・資源物の分け方・出し方

※雨の日は出すのを控えましょう

新聞・チラシ

※チラシも一緒に束ねてください。



段ボール



■古紙の出し方

- ひもで束ねる
- 紙袋に入れる
- 45リットルまでの透明袋に入れる



紙パック

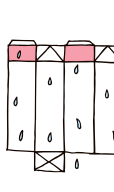
500ml以上の飲料用紙容器で、中にアルミが貼っていないもの



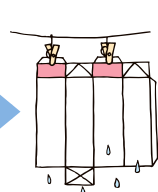
洗う



開く



乾かす



束ねる



プラスチック製の注ぎ口はついたままで出すことができます。

雑がみ

※名刺サイズ以上の紙



リサイクルできない紙

⇒もやせるごみに出してください。

- ティッシュなど汚れた紙
- アルミの貼った紙パック
- 紙コップ、紙カップ
- 感熱紙、写真、シュレッターした紙



ティッシュ



紙コップ・紙カップ



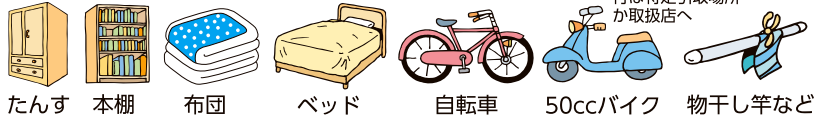
アルミの貼った紙パック

粗大ごみ

(45リットルの透明ごみ袋に入れて、口が結べないもの、発火しやすいものなど)

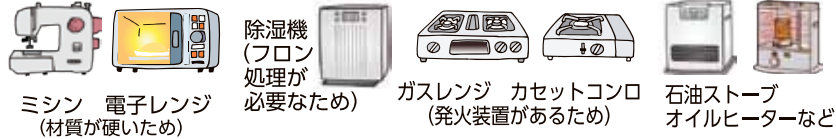
・粗大ごみの主な種類

45リットルの透明袋に入れて口が結べないもの



リサイクルマーク
付は特定引取場所
か取扱店へ

45リットルの透明袋に入っても粗大ごみになるもの



ミシン 電子レンジ
(材質が硬いため)

除湿機
(フロン
処理が
必要なため)

ガスレンジ カセットコンロ
(発火装置があるため)

石油ストーブ
オイルヒーターなど

市に収集を依頼する場合

粗大ごみ処理手数料は、品物の材質や大きさ、平均的な重さなどにより、350円、700円の2種類です。

1.Webまたは電話で申し込み

※たんすや食器棚などの大型の物は寸法を測って申し込みください。



Web申し込み

キャッシュレス決済がご利用いただけます。
24時間、365日お申込み可能。

2.粗大ごみ処理手数料券を購入



郵便局、ファミリーマート、ローソンで販売

※オンライン受付によるキャッシュレス決済をご利用の際は、粗大ごみ処理手数料券の購入は必要ありません。

3.粗大ごみを出す

処理手数料券を風などで飛ばされないように貼り付け、収集日の朝8:30までに指定された排出場所に出す。

※キャッシュレス決済をご利用の際は、受付番号などを紙に書いて貼り付けて出してください。

注意すること

- 申し込みは5点まで。 ○家庭からの申し込みに限ります。 ○申し込みから収集まで約2週間かかります。
- 申し込み後の品物の追加、変更はできません。 ○長さが2mを超えるものは収集できません。

自分で持ち込む場合

持ち込み先

北部清掃工場

手数料

100kg以下無料、
それを超えると10kgごとに
70円

家屋内収集の実施

- ①65歳以上の高齢者
 - ②障害者・療育手帳所持者
(身体・精神：1、2級)
(療育：知的A判定)
 - ③要介護3～5認定者
- ①～③の方だけで構成される世帯が対象です。
※申し込みから収集まで
2～3か月程度かかります。
※立ち合いが必要

手数料減免

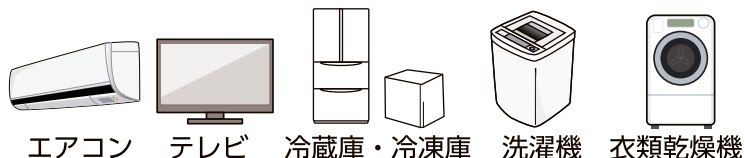
生活保護世帯及び、天災・
火災のり災世帯について
は、手数料を免除します。

市が収集しないもの ③～⑦は、市の施設では受け入れもできません。

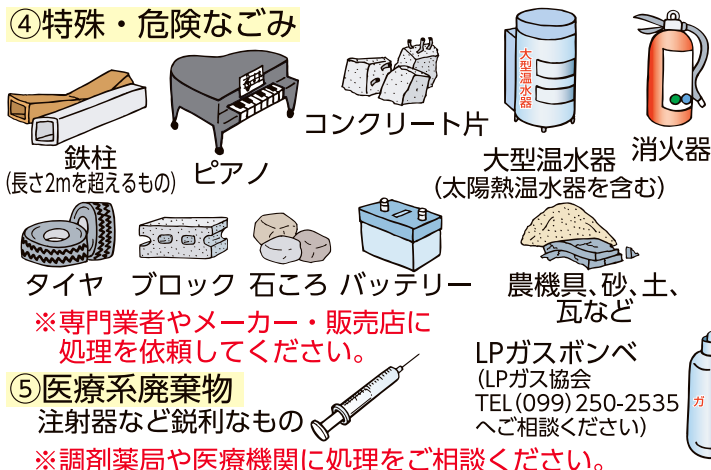
①家庭から一時的に多量に発生したごみ
 (家の片付けや引っ越しによるごみや多量の草など)
 ※自分で清掃工場に持ち込むか、鹿児島市の収集運搬業許可業者等に依頼して下さい。

②事業系ごみ
 (商店、工場、事務所、会社、学校等の事業活動で出たごみ)
 ※家庭ごみ以外は事業系ごみです。ごみステーションには出せません。

③法律によってリサイクルしなければならないもの



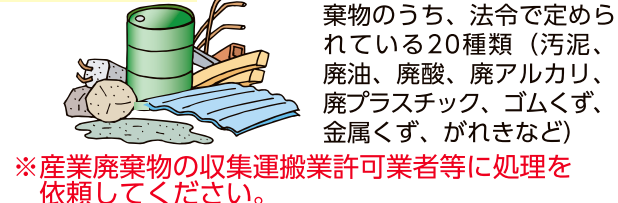
④特殊・危険なごみ



⑥中身が残っているもの



⑦産業廃棄物



エアコン、テレビ、冷蔵庫・冷凍庫、洗濯機・衣類乾燥機の処分方法

法律によりリサイクルすることが定められており、市では収集・受入ができません。
 次の方法で処理してください。 ※リサイクル料金、運搬料金がかかります。

買い替えるとき

新しく購入する販売店に引き取りを依頼

引き取りを依頼する

※リサイクル料金、運搬料金の支払方法は、事前に各店へご確認ください。

①購入した販売店に依頼

②家電リサイクル協力店に依頼

- ・エディオン鹿児島南店 …………… ☎099-813-0005
- ・ビックカメラ鹿児島中央駅店 … ☎099-814-1111

③廃棄物の収集運搬業許可業者に引き取りを依頼

自分で持ち込む
 (リサイクル料金のみ)

郵便局で家電リサイクル券を購入 (メーカー名、型番、大きさを伝える)
 ※振込手数料がかかる場合があります

➡ 家電リサイクル券と一緒に指定引取場所に持ち込む
 (株)荒川 南栄4丁目15-2 ☎099-263-5568
 九州産交運輸(株)鹿児島センター 南栄4丁目11-1 ☎099-267-6723

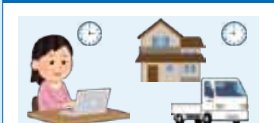
家電リサイクル券に関するお問い合わせ
家電リサイクル券センター
 リサイクルしよう
0120-319640
<https://www.rkc.aeha.or.jp>
 TEL: 03-5249-3455 (有料)
 FAX: 03-3903-7551
 受付時間: 午前9時～午後6時 (日・祝日休)

いろいろなリサイクルの取り組み

パソコンの宅配便回収（無料）

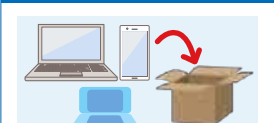
小型家電リサイクル法の認定事業者であるリネットジャパンリサイクル(株)がパソコンの**無料**回収をします。(市との連携事業)

1 お申し込み



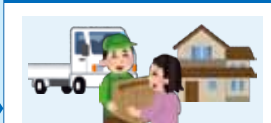
インターネットからお申し込みをしてください。

2 回収物を詰める



データを消去して、段ボール箱に詰めるだけでOK! | 無料消去ソフト付き

3 宅配業者が回収



宅配業者が、ご希望の日時に回収へお伺いします。最短翌日！

ダンボール箱は3辺計140cm以内、20kg以内
パソコンと一緒に周辺機器や小型家電も出すことができます。
PCリサイクルマークの有無に関わらず回収します。

※ブラウン管モニターは別途、税抜3,000円（パソコン一体型は無料）

詳しくは、リネットジャパンリサイクル(株) <http://www.renet.jp/>

☎0570-085-800 (10時~17時)



PCリサイクルマークの付いたパソコン

メーカーが無料で回収し、リサイクルしています。
メーカーにお問い合わせください。

PCリサイクルマークの無いパソコンは

- | | | |
|-----------------|---|----------|
| デスクトップ（ブラウン管式） | ➔ | 粗大ごみ |
| デスクトップ（ブラウン管以外） | ➔ | 金属類 |
| ノートパソコン | ➔ | 金属類・小型家電 |



インクカートリッジのリサイクル

■インクカートリッジ里帰りプロジェクト

【対象メーカー】 ブラザー、キヤノン、エプソン、日本HP

【箱設置郵便局】 喜入、西桜島、鹿児島東、上伊集院
鹿児島南、鹿児島中央、吉田、下荒田一

■市での回収

【対象メーカー】 全メーカー

【ボックス設置場所】 鹿児島市役所みなと大通り別館
谷山支所

再びインクカートリッジとしてリユースされたり、カートリッジ部品やプラスチック製品などにリサイクルされます。

ボタン電池



回収協力店検索

水銀を含むボタン電池は**登録されている回収協力店へ持ち込んでください**。詳しくは電池工業会ホームページ等で確認を。

型式が**CR**または**BR**のボタン電池は、水銀を含んでいないため、**「もやせないごみ」**です。
テープ等で絶縁をして透明袋に入れて出してください。

小型充電式電池・モバイルバッテリー

スリーアローマークの付いた小型充電式電池・モバイルバッテリーは「小型充電式電池等」の日（第2火曜日・月1回）に出す（P3・18）か、登録されている回収協力店へ持ち込んでください。詳しくはJBRCホームページで確認を。



スリーアローマーク ニカド電池 ニックル水素電池 リチウムイオン電池 回収協力店検索



令和7年1月から「小型充電式電池等」の収集が始まっています。
分別収集にご協力をお願いします。
（詳しくはP3・18）

ごみの分別のお問い合わせ

サンサンコールかごしま ☎099-808-3333

(年中無休 8時～19時)

粗大ごみ収集の申込み

⇒出し方は20ページ



Web申し込み

☎099-806-8141

(月～金 8時30分～17時15分)

※土日祝、12月31日から1月3日を除く)

剪定枝戸別収集の申込み

⇒出し方は16ページ

☎099-268-8888

【専用受付窓口】

(月～土曜日8時30分～17時15分)

※12月31日から1月3日を除く)

【収集についての問い合わせ】

■清掃事務所 ☎099-238-0201

まごころ収集 (谷山・喜入地域以外の方)

■南部清掃工場 ☎099-261-5588 (持ち込みは ☎099-261-6225)

まごころ収集 (谷山・喜入地域の方)

■吉田支所総務市民課 ☎099-294-1211

■喜入支所総務市民課 ☎099-345-1112

■松元支所総務市民課 ☎099-278-2111

■郡山支所総務市民課 ☎099-298-2111

【自分で清掃工場に持ち込む時は…】

○持ち込める時間帯 月曜～土曜の8:30～12:00及び13:00～17:00

※16:30までの持ち込みにご協力ください。

※年末年始の持ち込み日時は、サンサンコールかごしまへお問い合わせください。

※引っ越しシーズンや連休、年末は大変混雑します。

持ち込む際は時間に余裕を持ってお越しください。

○手数料 100kg以下は無料、それを超えると10kgごとに70円

○持ち込めるもの

北部清掃工場 ☎099-238-0211(犬迫町11900番地)

🔥もやせるごみ 🍷缶・びん、ペットボトル

🗑️もやせないごみ 🗑️プラスチック容器類

粗大ごみ

南部清掃工場【持ち込み問い合わせ先】 ☎099-261-6225(谷山港三丁目3-3)

🔥もやせるごみ

○持ち込めないもの

古紙、衣類、電球・蛍光灯、乾電池、小型充電式電池等、スプレー缶類、金属類



この印刷物は、印刷用の紙へリサイクルできます。

【編集・発行】鹿児島市資源政策課 ☎099-216-1290

緑のカレンダーの 対象地区

※一部表記と異なる地区があります

あ	荒田1、2丁目	こ	小山田町	と	東開町
	有屋田町	さ	坂之上1～8丁目		常盤1、2丁目
い	池之上町	し	桜ヶ丘7、8丁目	常盤町	
	伊敷1～8丁目		清水町1～24番	長田町	
う	伊敷台1～7丁目	せ	下荒田2、3丁目	中町	
	伊敷町		下伊敷1～3丁目	永吉1～3丁目	
え	石谷町	そ	(2丁目 29、31、33、34 番を除く)	南栄3、5、6丁目	
	泉町		下伊敷町	西坂元町	
お	稲荷町	す	下田町(七窪)	西佐多町	
	犬迫町(朽堀を除く)		下竜尾町	西谷山3丁目(35～39番)	
か	上荒田町(50～57番を除く)	せ	下福元町(本城付近を除く)	西田1～3丁目	
	魚見町		自由ヶ丘1、2丁目	西侯町	
き	宇宿1～9丁目	そ	城南町	西紫原町	
	(8丁目18番の一部、20番を除く)		松陽台町	花尾町	
く	小野1～4丁目	た	城山1、2丁目	東郡元町	
	小野町(西之谷を除く)		城山町	東坂元1～3丁目	
こ	小原町	て	新栄町	東坂元4丁目	
	春日町		新照院町	(51、52、54番を除く)	
さ	上竜尾町	つ	新屋敷町	東佐多町	
	上谷口町(上伊集院団地を除く)		住吉町	東千石町	
せ	上本町	て	千日町	東侯町	
	鴨池1、2丁目		草牟田1、2丁目	光山1、2丁目	
そ	鴨池新町(1～25番)	ち	草牟田町	日之出町	
	川田町		大明丘1～3丁目	冷水町	
た	喜入町	ち	大竜町	平川町(火の河原)	
	喜入生見町		鷹師1丁目	広木2丁目(35～39番)	
て	喜入一倉町	つ	武1～3丁目	福山町	
	希望ヶ丘町		武岡1～6丁目	船津町	
ち	錦江町	わ	谷山中央1、2丁目	星ヶ峯1～6丁目	
	金生町		玉里町	本名町	
こ	甲突町	わ	中央町	南郡元町	
	向陽1、2丁目		中山1、2丁目	南新町	
こ	郡山岳町	わ	中山町	皆与志町(河頭)	
	郡山町		鼓川町	紫原1～7丁目	
こ	五ヶ別府町	わ	樋之口町	(1丁目1番1号を除く)	
			油須木町	易居町	
				柳町	
				山下町	
				山田町	
				山之口町	
				若葉町	
				和田3丁目	