



フクロウ

フクロウ目 フクロウ科

観察のレベル ★★★★★

見つけるポイント!

- 場所 …森・大きな木
- 時間 …夜
- 出現量 …少ない

フクロウの仲間の多くが、夜に活動する夜行性です。フクロウは肉食で、ネズミなどの小さな動物や他の鳥、こん虫などをすどいツメでつかまえて食べます。木の幹にあいた穴をすみかとして1羽またはつがいで生活しています。生きものたちの世界「生態系」の頂点に立つフクロウは、豊かな生態系をしめす生きものです。

とくちょう

夜行性で大きな木があるところに住みます。神社や学校などの大きな木に住むこともあります。姿がみえなくても「ゴッホウ ゴロツク ホッホウ」という声でチェックしてください。



フクロウがみつかったら、そこはきっと「まわり」に生きものがたくさんいる「豊かなかん境」があるところですよ。もし見つけられたら、光などを当てておどかさないうように優しく観察してあげてください。

注意! まちがいがやすい生きもの

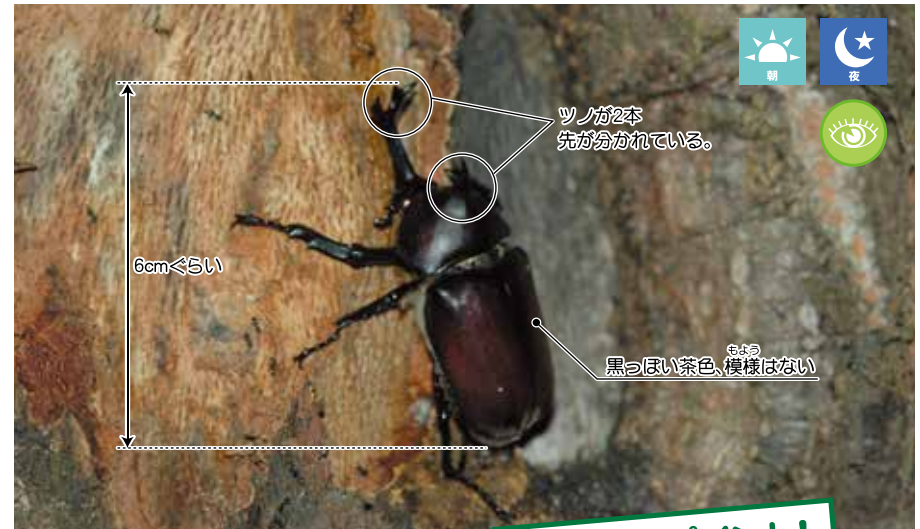
アオバスク

「ホッホウ」と鳴くので声で聞き分け可能

他にも調べてほしい生きもの

アオバスク

フクロウと同じく豊かな生態系をしめす生きもの



カブトムシ

コウチュウ目 コガネムシ科

観察のレベル ★★★★★

見つけるポイント!

- 場所 …森・公園
- 時間 …朝・夜
- 出現量 …やや多い

夜に活動する夜行性で、昼間は木の根もとや、かれ葉の下などで休み、夕方になるとエサ場まで飛んでいきます。夜明け前には地面にもぐりこみますが、昼になっても木の幹にとまっているものもいます。おとなのカブトムシはクヌギ、コナラなどの樹液をエサにします。木から樹液が出ている所を見つけておき、朝早く行くと、カブトムシを見つけることができます。

とくちょう

大きなツノと小さなツノが1本ずつあり、ツノの先が枝分かれています。(メスにはツノがない) 全体に丸い形をしています。クヌギなど樹液の出る木に集まります。夜に明かりに飛んでくることもあります。色は茶色で背中に模様などはありません。



養いよされたものなどが店で売られていることもありますが、買って来たものを、にがさないようにして下さい。とくに外国のカブトムシの仲間を買ったときは、絶対ににがさないように注意して、最後まで大切に育ててあげて下さい。

注意! まちがいがやすい生きもの



クワガタムシの仲間
動く大きなアゴ(ツノに見える)が2本



カナブンの仲間
黒や緑色で小さい
2 - 3 cm

他にも調べてほしい生きもの

外国産のカブトムシの仲間

背中などにスジや模様がある、色が茶色ではない、ツノの形がちがう