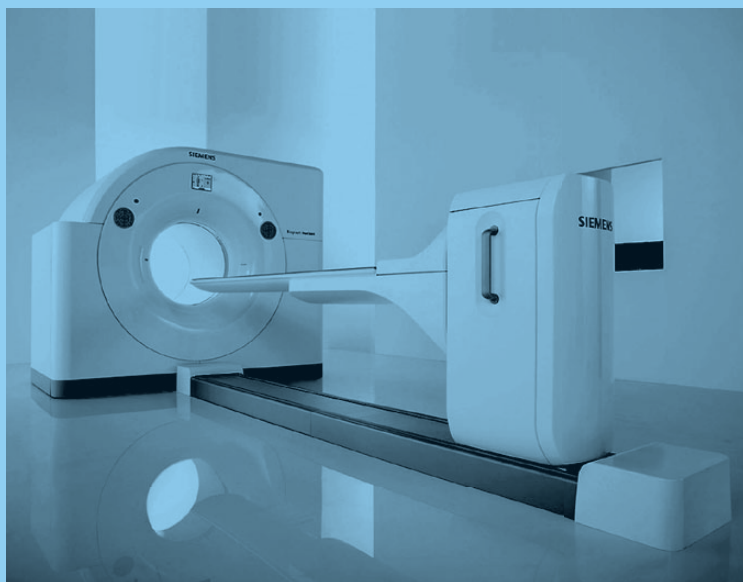


病院事業

1. 概況	379
2. 経営の基本	379
3. 事業計画	382
4. 事業実績	382
5. 財務	384



▶ PET/CT

病院事業

1 概況

本市の病院事業は、県下の中核的医療機関として、市民はもとより県民の健康保持に必要な医療の提供を目的としている。この目的を達成するため、医師、看護師をはじめ薬剤師などの医療技術者の技術向上を図り、専門的で高度な医療の提供及び救急医療体制の確立に努力している。また、医師の卒後研修を行う臨床研修指定病院、看護学校生徒の実習病院としての機能を果たしている。平成30年3月に地域医療支援病院に承認されたほか、DPC特定病院群に指定されている。

創立

昭和15年4月市立診療所として発足

昭和20年4月市立病院に改称、現在に至る。この間、昭和39年4月地方公営企業法財務規定等適用、昭和44年4月同法全部適用

所在地

上荒田町37番1号（平成27年5月移転）

敷地及び建物

敷地面積 44,632㎡

建物面積	病院本棟	地上8階、塔屋1階	48,678㎡
	エネルギーセンター	地下1階、地上3階	2,550㎡
	院内保育所	地上2階	522㎡
	その他		856㎡
	計		52,606㎡

2 経営の基本

(1) 設置

市民の健康保持に必要な医療を提供するため、病院事業を行い、企業の経済性を發揮するとともに、公共の福祉の増進を図るよう運営するものとする。

(2) 診療科目（28科）

内科・神経内科・消化器内科・循環器内科・呼吸器内科・リウマチ科・小児科・新生児内科・精神科・放射線科・消化器外科・心臓血管外科・呼吸器外科・乳腺外科・小児外科・整形外科・形成外科・脳神経外科・皮膚科・泌尿器科・産婦人科・眼科・耳鼻咽喉科・歯科・歯科口腔外科・麻酔科・救急科・病理診断科

(3) 病床数

574床（一般病床568床・感染症病床6床）

(4) 救命救急センター

重症救急患者に対し、24時間体制で高度な救急医療を行うため、昭和60年1月に開設した。新病院では、初期治療室や観察室等を拡充し、緊急手術に対応した処置室を設置した。また、救命救急センター内には集中治療室（ICU）や分娩室などへ直結する専用エレベーターを設置するなどさらなる救急医療の充実を図っている。なお、平成23年7月には小児救急医療拠点病院に指定されている。

(5) 成育医療センター

新病院では、従来の総合周産期母子医療センターの機能に小児科部門を加えた成育医療センターを設置し、出生前から小児期まで一貫した医療体制を整備している。新生児集中治療室（NICU 36床）、新生児治療回復室（GCU 12床）、後方ベッド（32床）、母子・胎児集中治療室（MFICU 6床）を設置している。

(6) 脳卒中センター

日本人の3大死亡要因のひとつで、鹿児島において死亡率の高い脳卒中患者に対応するため、平成20年1月に脳卒中ケアユニット（SCU 3床）の設置と、脳卒中専門医による24時間体制の対応により、発症直後の超急性期の治療も行える脳卒中センターを開設し、新病院でも同様の体制を維持している。

(7) 先進内視鏡診断・治療センター

平成28年度に購入した内視鏡下手術支援ロボット（ダ・ヴィンチ）をはじめ、内視鏡による診断及び治療をより先進的・効果的に行うために診療センターとして先進内視鏡診断・治療センターを平成29年4月に設置した。

(8) がん診療部門

平成23年4月に地域がん診療連携拠点病院に指定された。新病院では、消化器、呼吸器、乳腺、泌尿器、婦人科領域のがん診療の充実を図るほか、中央手術室を11室、集中治療室（ICU）を16床に増床するとともに、高精度の放射線治療装置を設置した。また、外来化学療法室を15床に拡充するほか、がん相談支援センターを開設し、包括的ながん診療が行える施設を目指している。

(9) 医療安全管理室

医療安全管理に関する委員会の運営、職員に対する教育や研修及び医療事故に関する情報収集・分析・対策等を総括することを目的として、平成19年4月に設置した。

(10) 医療連携・入退院センター

地域の医療機関や介護施設等との協力・連携の拠点として支援を行うほか、医療ソーシャルワーカー、相談員による福祉部門等との連絡調整、相談等を行い、患者に最良の医療サービスを提供することを目的として、平成19年4月に医療連携室が設置されたが、平成27年5月から新病院では新たに入退院の支援も行う医療連携・入退院センターとしてスタートした。

(1) 教育病院施設

医師の臨床研修は、昭和47年に医師法の臨床研修病院に指定され、平成15年には新たな医師臨床研修制度に対応する臨床研修病院として指定を受けている。また、多数の看護師養成所の実習病院としての役割を果たしている。

(12) 鹿児島県ドクターヘリの運航

傷病者の救命率の向上と後遺症の軽減を図るため、当院を基地病院とする鹿児島県ドクターヘリの運航が平成23年12月に開始した。ドクターヘリは、救急医療に必要な機器及び医薬品を装備したヘリコプターで、救急医療の専門医及び看護師等が同乗し救急現場等に向かうことにより、現場等から医療機関に搬送するまでの間、患者に救命医療を行うことができるようになった。運航時間内は、屋上ヘリポートに駐機し、要請があれば直ちに出勤できる体制を整えている。

(13) 鹿児島市ドクターカーの運用

消防局が実施主体となり、センター方式により、基地病院である市立病院内に救急隊待機場所を設置し、ドクターカーの運用を平成26年10月から開始した（平日 8 時 30 分～17時15分）。28年 2 月には土曜日（祝日除く）まで運用を拡大した。平成29年 8 月からは、日、祝日（年末年始を含む）まで拡大した全日昼間の運行としている。

(14) 市立病院移転

施設の老朽化、狭隘化に伴い、平成27年度の新築移転に向けた取り組みを進め、21年度は基本設計、22年度から23年度にかけては実施設計を行った。24年度から26年度まで建設工事を行い、27年 5 月 1 日に上荒田町に移転開院した。

現病院との概要比較

	旧病院	新病院
所在地	加治屋町20番17号	上荒田町37番1号
敷地面積	15,863㎡	44,632㎡
延べ面積	39,971㎡	52,606㎡
建物階数	地下1階 地上8階	地上8階 塔屋1階
建物高さ	約35m	約41m
構造 (病院本棟)	鉄骨鉄筋コンクリート造 鉄筋コンクリート造	鉄骨造 一部鉄骨鉄筋コンクリート造 (免震構造)
病床数	687床 (うち一般病床641床)	574床 (うち一般病床568床)
駐車台数	222台	650台

3 事業計画

区 分	事 項	平成29年度	平成30年度	増 減
1 事業計画	病床数（床）	574	574	0
	イ 一般病床	568	568	0
	ロ 感染症病床	6	6	0
	ハ 結核病床	0	0	0
	患者数（人）	369,200	360,900	△8,300
	イ 外来患者	179,300	176,200	△3,100
	ロ 入院患者	189,900	184,700	△5,200
2 建設改良計画	改築工事費（千円）	0	0	0
	資産購入費（千円）	1,010,077	455,971	△554,106
	建設事業費（千円）	0	0	0

4 事業実績

(1) 科別患者数（平成29年度）

（単位：人，%）

科別	種別	入院	外来	計	構成比	科別	種別	入院	外来	計	構成比
内 科		10,309	13,666	23,975	6.4	形成外科		5,160	8,070	13,230	3.6
神経内科		7,865	4,443	12,308	3.3	脳神経外科		12,831	7,657	20,488	5.5
呼吸器内科		8,724	7,711	16,435	4.4	救 急 科		8,698	5,938	14,636	3.9
消化器内科		15,240	19,730	34,970	9.4	皮 膚 科		644	6,199	6,843	1.8
循環器内科		11,443	9,160	20,603	5.5	泌 尿 器 科		10,327	10,341	20,668	5.6
小 児 科		10,774	8,356	19,130	5.1	産 婦 人 科		21,062	19,219	40,281	10.8
精 神 科		-	208	208	0.1	新生児内科		24,268	3,869	28,137	7.6
消化器外科		10,296	3,487	13,783	3.7	眼 科		4,428	11,881	16,309	4.4
呼吸器外科		2,745	1,793	4,538	1.2	耳鼻咽喉科		9,201	9,549	18,750	5.0
乳 腺 外 科		982	3,580	4,562	1.2	放 射 線 科		43	5,823	5,866	1.6
小 児 外 科		1,585	2,450	4,035	1.1	麻 酔 科		1,287	169	1,456	0.4
心臓血管外科		3,234	1,947	5,181	1.4	齒科・齒科口腔外科		2,740	10,015	12,755	3.4
整形外科		5,760	7,413	13,173	3.5	合 計		189,646	182,674	372,320	100.0

(2) 科別収入状況（平成29年度調定額）

（単位：千円、％）

種別	入院	外来	計	構成比	種別	入院	外来	計	構成比
内科	501,468	305,480	806,948	4.5	形成外科	366,474	91,574	458,048	2.6
神経内科	409,158	47,494	456,652	2.6	脳神経外科	1,175,822	94,250	1,270,072	7.1
呼吸器内科	472,372	318,566	790,938	4.4	救急科	522,838	125,864	648,702	3.6
消化器内科	776,710	608,491	1,385,201	7.8	皮膚科	25,425	21,536	46,961	0.3
循環器内科	970,564	160,809	1,131,373	6.4	泌尿器科	741,069	253,846	994,915	5.6
小児科	869,169	403,955	1,273,124	7.1	産婦人科	1,452,137	175,407	1,627,544	9.1
精神科	-	1,238	1,238	0.0	新生児内科	2,143,637	216,313	2,359,950	13.2
消化器外科	800,697	54,747	854,444	4.8	眼科	433,057	185,827	618,884	3.5
呼吸器外科	340,744	41,291	382,035	2.1	耳鼻咽喉科	490,045	182,718	672,763	3.8
乳腺外科	74,328	90,547	164,875	0.9	放射線科	2,856	353,565	356,421	2.0
小児外科	163,643	49,889	213,532	1.2	麻酔科	175,209	537	175,746	1.0
心臓血管外科	475,507	31,519	507,026	2.8	歯科・歯科口腔外科	123,379	63,181	186,560	1.1
整形外科	369,140	73,999	443,139	2.5	計	13,875,448	3,951,643	17,827,091	100.0

(3) 医療費負担患者数（平成29年度）

（単位：人、％）

種別	延者 患者数	負担区分								
		国保	社保 (本人)	会 社 保 険 (家族)	労保	災 険	生 活 及 保 険 命	後 高 齢 者	退 医 療	そ の 他
入院	189,646	49,500	33,506	48,783	1,974	6,825	45,727	780	2,551	
外来	182,674	49,944	37,428	37,095	1,727	8,390	38,369	1,045	8,676	
計	372,320	99,444	70,934	85,878	3,701	15,215	84,096	1,825	11,227	
構成比	100.0%	26.7%	19.1%	23.1%	1.0%	4.1%	22.6%	0.5%	3.0%	

(4) 年度別患者数・収入状況（調定額）

（前年度＝100）

区分	年度	平成27年度		平成28年度		平成29年度	
		人	対前年比	人	対前年比	人	対前年比
患者数	入院	177,411	107.1	184,589	104.0	189,646	102.7
	外来	176,145	105.3	177,286	100.6	182,674	103.0
	計	353,556	106.2	361,875	102.4	372,320	102.9
収入状況	入院	11,745,767	111.5	12,894,547	109.8	13,875,448	107.6
	外来	3,190,341	111.4	3,499,617	109.7	3,951,643	112.9
	計	14,936,108	111.4	16,394,164	109.8	17,827,091	108.7

5 財 務

(1) 予算概要（平成30年度）

（単位：千円）

収 入		支 出	
款 項 目	予定額	款 項 目	予定額
収 益 的 収 入	19,831,533	収 益 的 支 出	20,600,401
1 病院事業収益	19,831,533	1 病院事業費用	20,600,401
1 医業収益	18,332,393	1 医業費用	19,724,387
1 入院収益	14,118,577	1 給与費用	10,345,135
2 外来収益	3,939,931	2 材料費用	5,022,236
3 その他医業収益	273,885	3 経費	2,382,363
2 医業外収益	1,499,140	4 減価償却費用	1,805,054
1 受取利息配当金	2,281	5 資産減耗費用	22,341
2 国庫補助金	30,012	6 研究研修費用	147,258
3 県補助金	368,235	2 医業外費用	870,480
4 負担金交付金	469,709	1 支払利息及び企業債取扱諸費	300,649
5 他会計補助金	271,589	2 長期前払消費税額償却	67,310
6 受託収益	110,341	3 繰延勘定償却	114,600
7 長期前受金戻入	128,667	4 消費税及び地方消費税	14,765
8 その他医業外収益	118,306	5 雑損失	373,156
		3 特別損失	534
		1 過年度損益修正損	534
		4 予備費用	5,000
		1 予備費用	5,000
		収支差引	△768,868
資 本 的 収 入	586,351	資 本 的 支 出	1,315,599
1 資本的収入	586,351	1 資本的支出	1,315,599
1 企業債	204,900	1 建設改良費	455,971
1 企業債	204,900	1 資産購入費	455,971
2 出資金	381,451	2 企業債償還金	854,628
1 一般会計出資金	381,451	1 企業債償還金	854,628
		3 予備費用	5,000
		1 予備費用	5,000
損益勘定留保資金等	729,248		
合 計	21,147,132	合 計	21,147,132

(2) 各年度損益計算書（税抜）				(単位：千円)		
科 目		年 度		平成28年度決算	平成29年度決算	平成30年度予算
		1 医 業 収 益		16,645,184	18,107,415	18,314,072
1 入 院 収 益		12,893,624	13,874,562	14,117,566		
2 外 来 収 益		3,498,975	3,951,010	3,939,208		
3 そ の 他 医 業 収 益		252,585	281,843	257,298		
2 医 業 費 用		17,410,832	18,618,225	19,457,992		
1 給 与 費		9,497,415	9,797,727	10,339,417		
2 材 料 費		4,194,492	4,912,592	4,942,415		
3 経 費		1,916,955	2,065,537	2,212,156		
4 減 価 償 却 費		1,701,560	1,731,447	1,805,054		
5 資 産 減 耗 費		11,216	21,917	22,341		
6 研 究 研 修 費		89,194	89,005	136,609		
医 業 損 益		△765,648	△510,810	△1,143,920		
3 医 業 外 収 益		1,100,335	1,408,303	1,491,307		
1 受 取 利 息 配 当 金		1,313	2,371	2,281		
2 国 庫 補 助 金		24,563	24,146	30,012		
3 県 補 助 金		333,595	366,494	368,235		
4 負 担 金 交 付 金		410,292	465,795	469,709		
5 他 会 計 補 助 金		31,317	250,899	271,589		
6 受 託 収 益		32,660	37,817	110,341		
7 長 期 前 受 金 戻 入		146,640	138,662	128,667		
8 そ の 他 医 業 外 収 益		119,955	122,119	110,473		
4 医 業 外 費 用		1,074,548	1,100,252	1,117,411		
1 支 払 利 息 及 び 企 業 債 取 扱 諸 費		303,065	302,697	300,649		
2 長 期 前 払 消 費 税 額 償 却		67,310	67,310	67,310		
3 繰 延 勘 定 償 却		114,600	114,600	114,600		
4 雑 損 失		589,573	615,645	634,852		
経 常 損 益		△739,861	△202,759	△770,024		
5 特 別 利 益		3,911,939	0	0		
6 特 別 損 失		1,197,859	1,013	534		
7 予 備 費		0	0	5,000		
当 年 度 純 損 益		1,974,219	△203,772	△775,558		
(3) 収支概要				(単位：千円)		
区分	年度	26 (決算)	27 (決算)	28 (決算)	29 (決算)	
総 収 益 ①		14,531,992	16,886,859	21,657,458	19,515,718	
総 費 用 ②		19,048,169	20,700,072	19,683,239	19,719,490	
差 引 ①-②		△4,516,177	△3,813,213	1,974,219	△203,772	
収 益 率 ①/②		76.3	81.6	110.0	99.0	

<× ㄇ>